



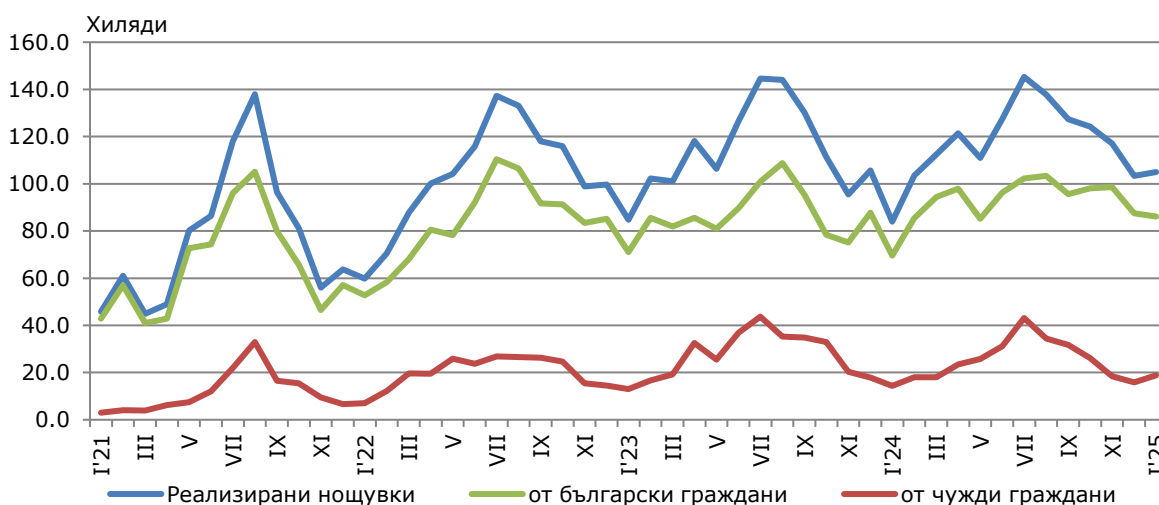
ТЕРИТОРИАЛНО СТАТИСТИЧЕСКО БЮРО - ЮГ
ОТДЕЛ „СТАТИСТИЧЕСКИ ИЗСЛЕДВАНИЯ -

ДЕЙНОСТ НА МЕСТАТА ЗА НАСТАНЯВАНЕ В ОБЛАСТ ПЛОВДИВ ПРЕЗ ЯНУАРИ 2025 ГОДИНА

През януари 2025 г. в областта са функционирали 210 места за настаняване с 10 или повече легла - хотели, мотели, къмпинги, хижи и други места за краткосрочно настаняване. Броят на стаите в тях е 6.4 хил., а на леглата - 12.8 хиляди. В сравнение с януари 2024 г. общият брой на местата за настаняване (функционирали през периода) намалява със 7.1%, докато леглата в тях се увеличават с 6.3%.

Общият брой на нощувките във всички места за настаняване възлиза на 105.0 хил., или с 25.2% повече в сравнение със същия месец на предходната година, като 86.1 хил. от тях са реализирани от български граждани, а 18.9 хил. - от чужди граждани.

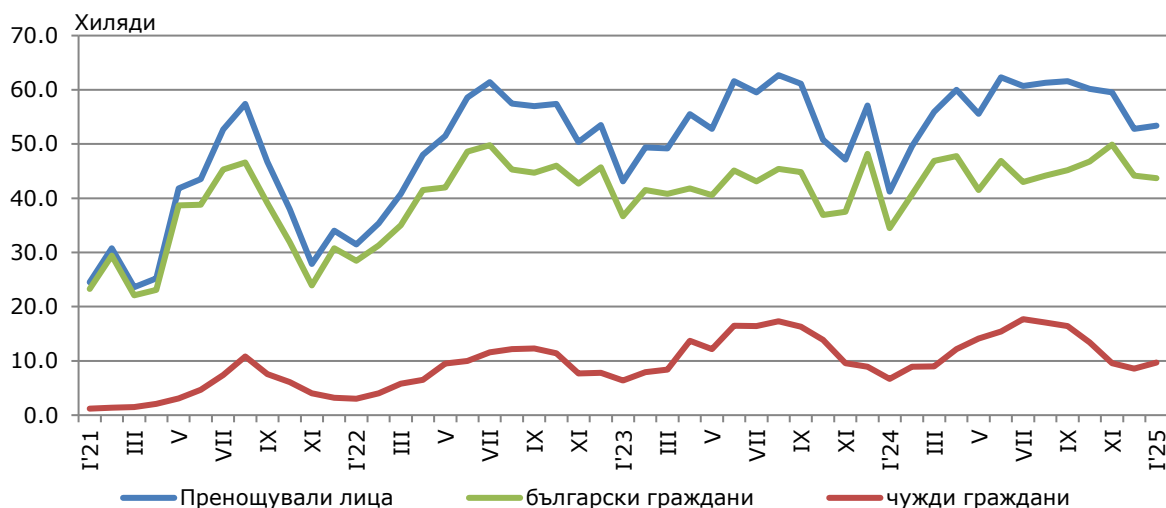
Фиг. 1. Реализирани нощувки в местата за настаняване в област Пловдив по месеци



В местата за настаняване с 4 и 5 звезди са реализирани 74.9% от общия брой нощувки на чужди граждани, докато от български граждани те са 48.8%. В местата за настаняване с 3 звезди са осъществени 21.3% от нощувките на чужди граждани и 30.2% на български граждани, докато в останалите места за настаняване (с 1 и 2 звезди) тези дялове са съответно 3.8 и 21.0%.

Средният брой реализирани нощувки от чужди граждани във всички места за настаняване в областта през януари 2025 г. е 1.9. Най-много чужди граждани, посетили област Пловдив, са граждани на Турция - 35.6%, Гърция - 10.3%, Израел - 5.3%, САЩ - 5.0% и Германия - 4.9% от всички пренощували чужди граждани в областта.

Фиг. 2. Пренощували лица в местата за настаняване в област Пловдив по месеци

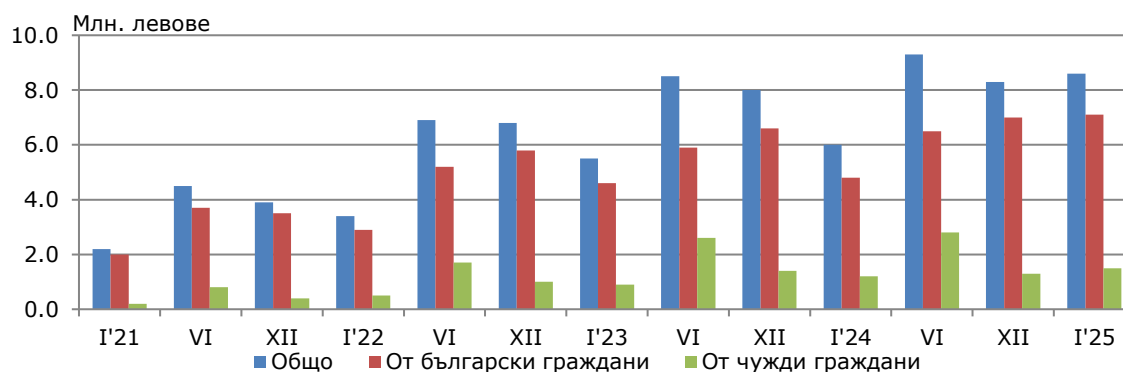


Пренощувалите лица в местата за настаняване през януари 2025 г. нарастват спрямо януари 2024 година с 29.5% и са 53.4 хиляди. Относителният дял на българските граждани е 81.8% от всички пренощували лица, като по-голямата част от тях (84.0%) са нощували в местата за настаняване с 3 или 4 и 5 звезди и са реализирали средно 1.9 нощувки.

Пренощувалите чужди граждани са 9.7 хил., като 74.8% от тях са нощували в местата за настаняване с 4 и 5 звезди и са реализирали средно по 1.9 нощувки.

Приходите от нощувки през януари 2025 г. достигат 8.6 млн. лв., като от български граждани те са 7.1 млн., а от чужди - 1.5 млн. лева. В сравнение с януари 2024 г. е регистрирано увеличение на приходите от нощувки с 44.1%, съответно от български граждани - с 46.5%, а от чужди граждани - 34.1%.

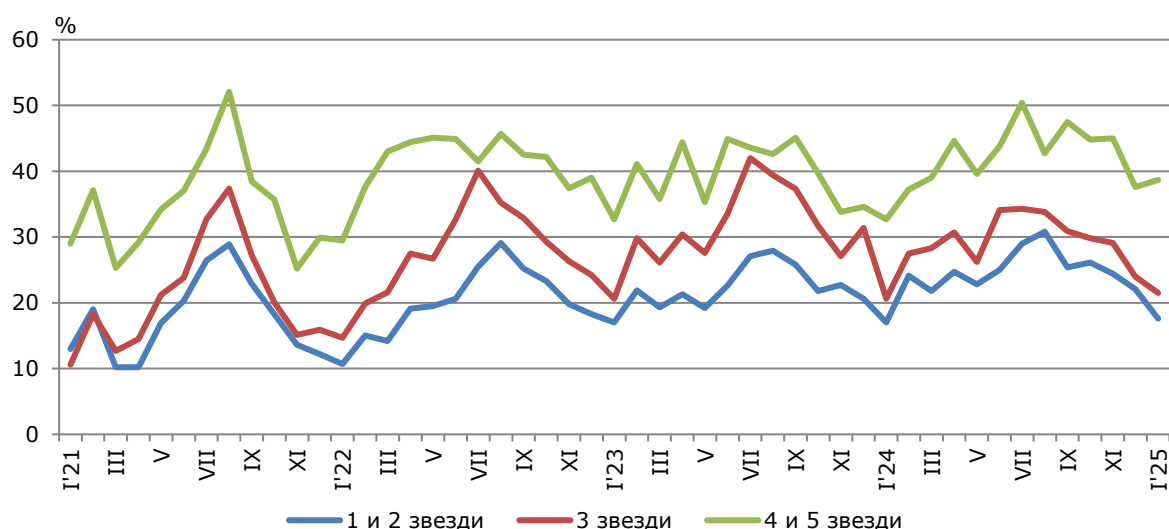
Фиг. 3. Приходи от нощувки в местата за настаняване в област Пловдив по месеци



ДЕЙНОСТ НА МЕСТАТА ЗА НАСТАНЯВАНЕ В ОБЛАСТ ПЛОВДИВ ПРЕЗ ЯНУАРИ 2025 ГОДИНА

Общата заетост на леглата в местата за настаняване през януари е 26.8%, като традиционно тя е най-висока в местата за настаняване с 4 и 5 звезди - 38.7%, следвана от тези с 3 звезди - 21.5% и с 1 и 2 звезди - 17.6%. Заетостта на леглата се увеличава спрямо януари 2024 г. с 4.0 процентни пункта. Увеличението в местата за настаняване с 4 и 5 звезди е с 9.2 процентни пункта, а при тези с 3 звезди - с 1.1 процентни пункта. При местата за настаняване с 1 и 2 звезди е регистрирано намаление с 0.9 процентни пункта.

Фиг. 4. Заетост на леглата по категории на местата за настаняване в област Пловдив по месеци



Методологични бележки

От 2012 година статистическото изследване на **дейността на местата за настаняване** се провежда месечно в съответствие с Регламент № 692/2011 на Европейския парламент и на Съвета относно европейската статистика на туризма и Регламент № 1051/2011 на Европейската комисия за прилагане на Регламент № 692/2011 на Европейския парламент и на Съвета относно европейската статистика на туризма по отношение на структурата на отчетите за качеството и предаването на данните.

В наблюдението се включват категоризираните хотели, къмпинги и други места за краткосрочно настаняване с 10 или повече легла, функционирали през съответния отчетен период.

В показателя **други места за краткосрочно настаняване** са обхванати вилни и туристически селища, хостели, къщи за гости, бунгала, почивни домове, хижи, частни квартири и апартаменти и други места за краткосрочно настаняване.

Легладенонощия в експлоатация е максималният капацитет на разкритите легла за всеки ден от отчетния месец.

В **приходите от нощувки** в местата за настаняване са включени сумите, заплатени от гостите, без стойността на допълнителните услуги.

Динамичните редове от данни по показатели са налични в интернет страницата на НСИ¹.

¹ Вж. www.nsi.bg, Статистически данни, Туризм.