



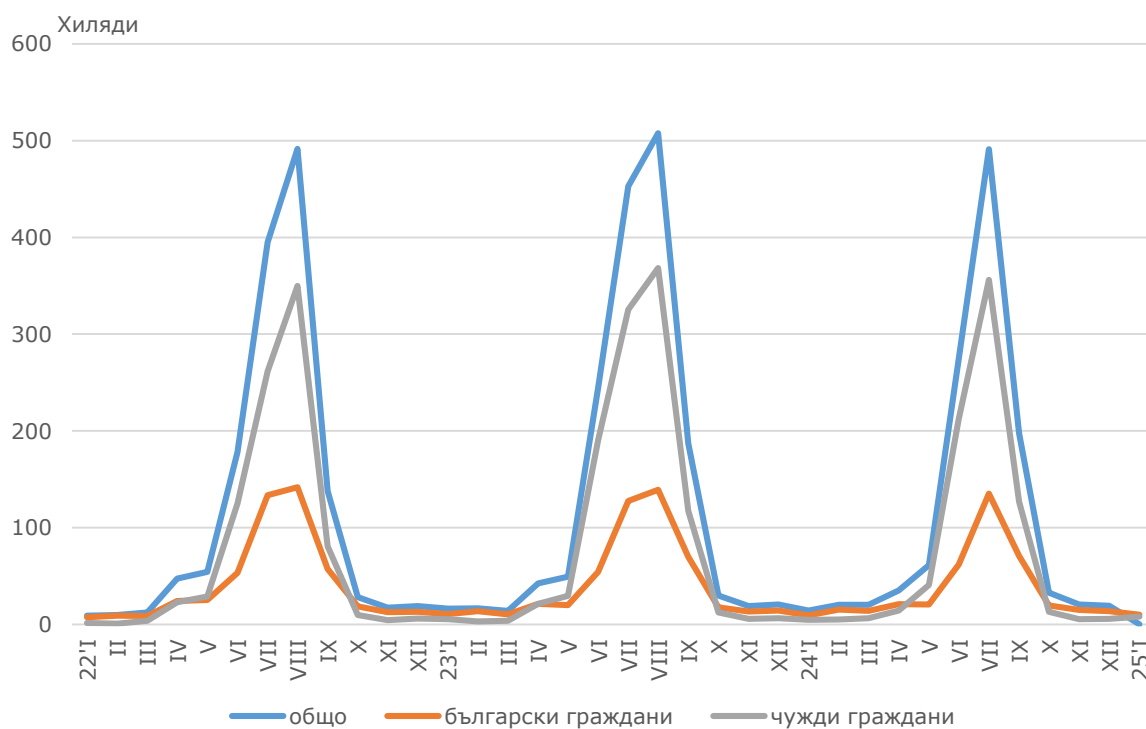
Териториално статистическо бюро - Североизток
Отдел „Статистически изследвания - Добрич“

**ДЕЙНОСТ НА МЕСТАТА ЗА НАСТАНЯВАНЕ В ОБЛАСТ ДОБРИЧ
ПРЕЗ ЯНУАРИ 2025 ГОДИНА**

През януари 2025 г. в област Добрич са функционирали 42 обекта с 10 и повече легла - хотели, мотели, къмпинги, хижи и други места за краткосрочно настаняване. Броят на стаите в тях е 2.2 хил., а на леглата - 4.8 хиляди. В сравнение със същия месец на предходната година броят на местата за настаняване се увеличава със 7.7 %, а броят на леглата в тях намалява с 4.3%.

Общият брой на нощувките във всички места за настаняване, регистрирани през януари 2025 г., е 18.2 хиляди. Българските граждани са реализирали 10.0 хил. нощувки, а чуждите - 8.2 хиляди.

Фиг. 1. Реализирани нощувки в местата за настаняване в област Добрич по месеци (български и чужди граждани)



ДЕЙНОСТ НА МЕСТАТА ЗА НАСТАНЯВАНЕ В ОБЛАСТ ДОБРИЧ ПРЕЗ ЯНУАРИ 2025 ГОДИНА

Броят на пренощуващите лица¹ в местата за настаняване през разглеждания период достига 8.5 хиляди. Нощувалите български граждани са 4.8 хил. и са реализирали средно по 2.1 нощувки. Чуждите граждани са 3.7 хил. със средно по 2.2 нощувки.

Общата заетост на леглата е 14.1%, като се увеличава с 4.9 процентни пункта в сравнение с година по-рано. Чуждестранните туристи, посетили област Добрич са предимно от Румъния (90.3%).

Приходите от нощувки през януари 2025 г. достигат 2 763.4 хил. лева, като 1 395.9 хил. лв. са от чужди граждани, а 1 367.5 хил. лв. - от български граждани.

Методологични бележки

От 2012 г. статистическото изследване на **дейността на местата за настаняване** се провежда месечно в съответствие с Регламент № 692/2011 на Европейския парламент и на Съвета относно европейската статистика на туризма и Регламент № 1051/2011 на Европейската комисия за прилагане на Регламент № 692/2011 на Европейския парламент и на Съвета относно европейската статистика на туризма по отношение на структурата на отчетите за качество и предаване на данните.

В наблюдението се включват категоризираните хотели, къмпинги и други места за краткосрочно настаняване с 10 и повече легла, функционирали през съответния отчетен период.

В показателя **други места за краткосрочно настаняване** са обхванати вилни и туристически селища, хостели, къщи за гости, бунгала, почивни домове, хижи, частни квартири и апартаменти и други места за краткосрочно настаняване.

Легладенонощия в експлоатация е максималният капацитет на разкритите легла за всеки ден от отчетния месец.

В **приходите от нощувки** в местата за настаняване са включени сумите, заплатени от гостите, без стойността на допълнителните услуги.

¹ Съгласно указания на Евростат бежанците от Украйна не са включени в изследването.