



Териториално статистическо бюро - Североизток
Отдел „Статистически изследвания - Търговище“

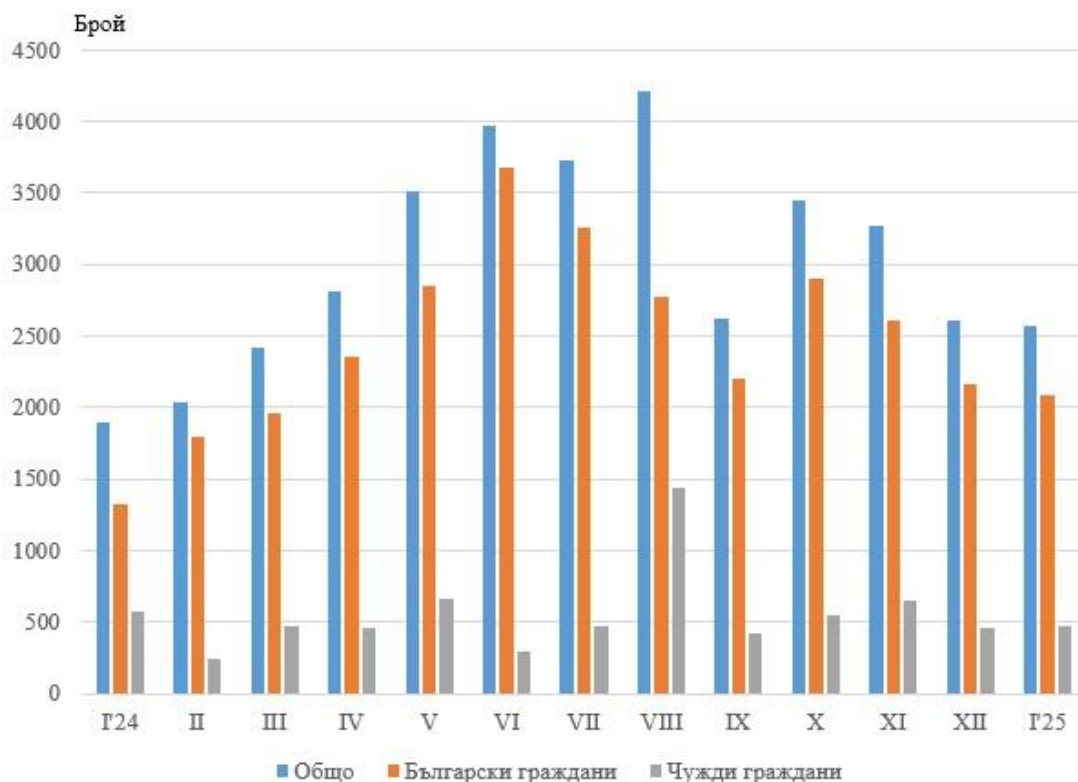
**ДЕЙНОСТ НА МЕСТАТА ЗА НАСТАНЯВАНЕ В ОБЛАСТ ТЪРГОВИЩЕ ПРЕЗ
ЯНУАРИ 2025 ГОДИНА**

През януари 2025 г. в област Търговище са функционирали 13 места за настаняване с 10 и повече легла - хотели, мотели, хижи и други места за краткосрочно настаняване. Броят на стаите в тях е 267, а на леглата - 521.

Общият брой на нощувките, регистрирани през януари 2025 г. е 2 565, или с 35.4% повече в сравнение със същия месец на предходната година, като нощувките от чужди граждани намаляват със 17.6%, а тези от български граждани нарастват с 58.5% (фиг.1).

С най-голям относителен дял на реализираните нощувки от чужди граждани в местата за настаняване в областта е Турция - 65.2%, следват Германия - 7.0% и Нидерландия - 5.1%.

Фиг. 1. Реализирани нощувки в местата за настаняване в област Търговище по месеци



ДЕЙНОСТ НА МЕСТАТА ЗА НАСТАНЯВАНЕ В ОБЛАСТ ТЪРГОВИЩЕ ПРЕЗ ЯНУАРИ 2025 ГОДИНА

Пренощувалите лица през януари 2025 г. нарастват с 27.2% в сравнение със съответния месец на 2024 г. и достигат 1 608.

Общата заетост на леглата в местата за настаняване през януари 2025 г. е 15.9% и в сравнение със същия месец на предходната година нараства с 3.9 процентни пункта.

Приходите от нощувки през януари 2025 г. в областта достигат 171.1 хил. лв., или с 20.4% повече в сравнение с януари 2024 година.

ДЕЙНОСТ НА МЕСТАТА ЗА НАСТАНЯВАНЕ В ОБЛАСТ ТЪРГОВИЩЕ ПРЕЗ ЯНУАРИ 2025 ГОДИНА

Методологични бележки

От 2012 г. статистическото изследване на **дейността на местата за настаняване** се провежда месечно в съответствие с Регламент № 692/2011 на Европейския парламент и на Съвета относно европейската статистика на туризма и Регламент № 1051/2011 на Европейската комисия за прилагане на Регламент № 692/2011 на Европейския парламент и на Съвета относно европейската статистика на туризма по отношение на структурата на отчетите за качеството и предаването на данните.

В наблюдението се включват категоризираните хотели, къмпинги и други места за краткосрочно настаняване с 10 и повече легла, функционирали през съответния отчетен период.

В показателя **други места за краткосрочно настаняване** са обхванати вилни и туристически селища, хотели, къщи за гости, бунгала, почивни домове, хижи, частни квартири и апартаменти и други места за краткосрочно настаняване.

Легладенонощия в експлоатация е максималният капацитет на разкритите легла за всеки ден от отчетния месец.

В **приходите от нощувки** в местата за настаняване са включени сумите, заплатени от гостите, без стойността на допълнителните услуги.