



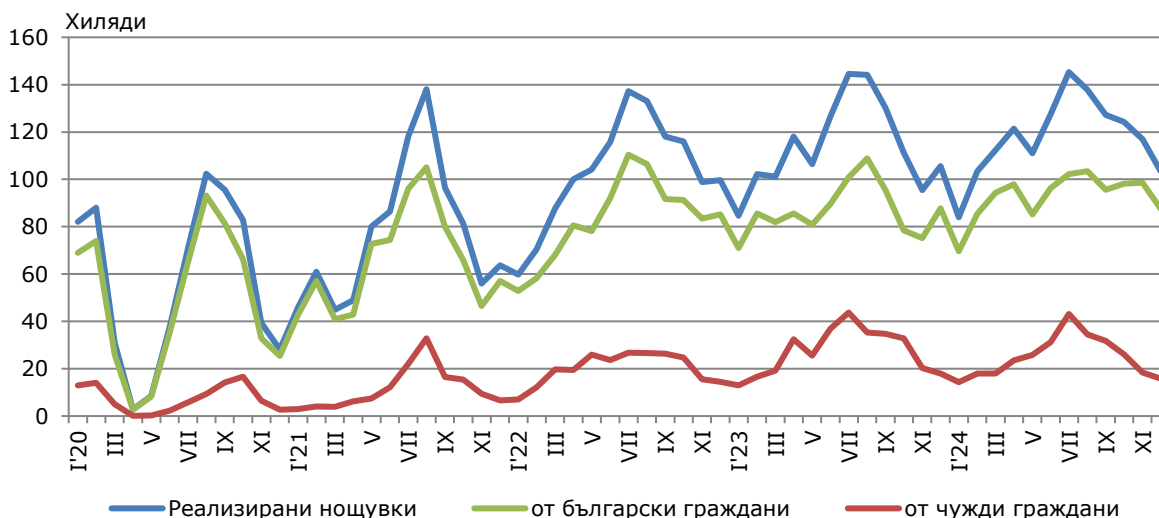
ТЕРИТОРИАЛНО СТАТИСТИЧЕСКО БЮРО - ЮГ
ОТДЕЛ „СТАТИСТИЧЕСКИ ИЗСЛЕДВАНИЯ -

ДЕЙНОСТ НА МЕСТАТА ЗА НАСТАНЯВАНЕ В ОБЛАСТ ПЛОВДИВ ПРЕЗ ДЕКЕМВРИ 2024 ГОДИНА

През декември 2024 г. в областта са функционирали 221 места за настаняване с 10 или повече легла - хотели, мотели, къмпинги, хижи и други места за краткосрочно настаняване. Броят на стаите в тях е 6.0 хил., а на леглата - 11.9 хиляди. В сравнение с декември 2023 г. общият брой на местата за настаняване (функционирали през периода) намалява с 3.1%, а леглата в тях - с 0.6%.

Общият брой на нощувките във всички места за настаняване възлиза на 103.3 хил., или с 2.2% по-малко в сравнение със същия месец на предходната година, като 87.5 хил. от тях са реализирани от български граждани, а 15.8 хил. - от чужди граждани.

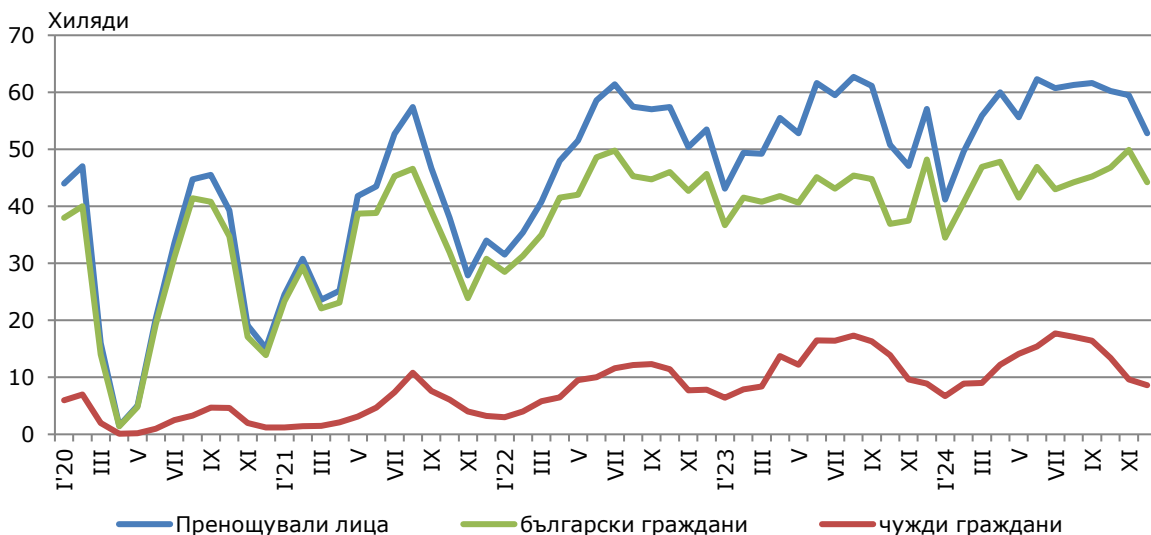
Фиг. 1. Реализирани нощувки в местата за настаняване в област Пловдив по месеци



В местата за настаняване с 4 и 5 звезди са реализирани 66.5% от общия брой нощувки на чужди граждани, докато от български граждани те са 40.6%. В местата за настаняване с 3 звезди са осъществени 27.5% от нощувките на чужди граждани и 34.4% на български граждани, докато в останалите места за настаняване (с 1 и 2 звезди) тези дялове са съответно 6.0 и 25.0%.

Средният брой реализирани нощувки от чужди граждани във всички места за настаняване в областта през декември 2024 г. е 1.8. Най-много чужди граждани, посетили област Пловдив, са граждани на Турция - 34.6%, Гърция - 11.4%, Украйна - 5.4%, Германия - 5.1% и Обединено кралство - 4.0% от всички пренощуващи чужди граждани в областта.

Фиг. 2. Пренощували лица в местата за настаняване в област Пловдив
по месеци



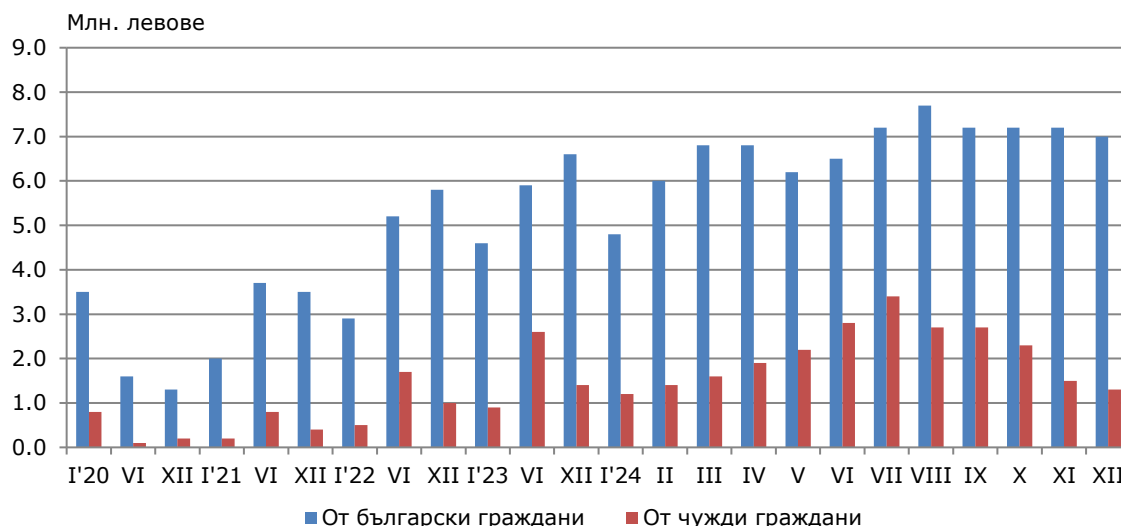
Пренощувалите лица в местата за настаняване през декември 2024 г. намаляват спрямо декември 2023 година със 7.4% и са 52.8 хиляди. Относителният дял на българските граждани е 83.7% от всички пренощували лица, като по-голямата част от тях (81.1%) са нощували в местата за настаняване с 3 или 4 и 5 звезди и са реализирали средно 1.8 нощувки.

Пренощувалите чужди граждани са 8.6 хил., като 68.4% от тях са нощували в местата за настаняване с 4 и 5 звезди и са реализирали средно по 1.8 нощувки.

Приходите от нощувки през декември 2024 г. достигат 8.3 млн. лв., като от български граждани те са 7.0 млн., а от чужди - 1.3 млн. лева. В сравнение с декември 2023 г. е регистрирано увеличение на приходите от нощувки с 4.5%, съответно от български граждани - с 5.8%, а от чужди граждани има намаление с 2.0%.

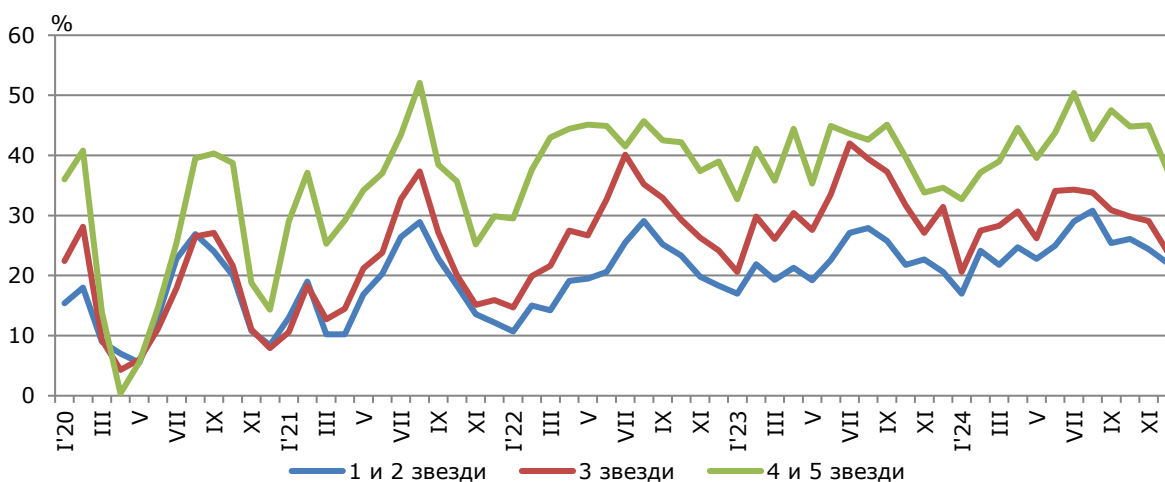
ДЕЙНОСТ НА МЕСТАТА ЗА НАСТАНЯВАНЕ В ОБЛАСТ ПЛОВДИВ ПРЕЗ ДЕКЕМВРИ 2024 ГОДИНА

Фиг. 3. Приходи от нощувки в местата за настаняване в област Пловдив по месеци



Общата заетост на леглата в местата за настаняване през декември е 28.0%, като традиционно тя е най-висока в местата за настаняване с 4 и 5 звезди - 37.6%, следвана от тези с 3 звезди - 24.0% и с 1 и 2 звезди - 22.1%. Заетостта на леглата намалява спрямо декември 2023 г. с 1.0 процентни пункта. Увеличението в местата за настаняване с 4 и 5 звезди е с 3.0 процентни пункта, а при тези с 1 и 2 звезди - с 1.5 процентни пункта. При местата за настаняване с 3 звезди е регистрирано намаление със 7.4 процентни пункта.

Фиг. 4. Заетост на леглата по категории на местата за настаняване в област Пловдив по месеци



Методологични бележки

От 2012 година статистическото изследване на **дейността на местата за настаняване** се провежда месечно в съответствие с Регламент № 692/2011 на Европейския парламент и на Съвета относно европейската статистика на туризма и Регламент № 1051/2011 на Европейската комисия за прилагане на Регламент № 692/2011 на Европейския парламент и на Съвета относно европейската статистика на туризма по отношение на структурата на отчетите за качеството и предаването на данните.

В наблюдението се включват категоризираните хотели, къмпинги и други места за краткосрочно настаняване с 10 или повече легла, функционирали през съответния отчетен период.

В показателя **други места за краткосрочно настаняване** са обхванати вилни и туристически селища, хостели, къщи за гости, бунгала, почивни домове, хижи, частни квартири и апартаменти и други места за краткосрочно настаняване.

Легладенонощия в експлоатация е максималният капацитет на разкритите легла за всеки ден от отчетния месец.

В **приходите от нощувки** в местата за настаняване са включени сумите, заплатени от гостите, без стойността на допълнителните услуги.

Динамичните редове от данни по показатели са налични в интернет страницата на НСИ¹.

¹ Вж. www.nsi.bg, Статистически данни, Туризмъ.