

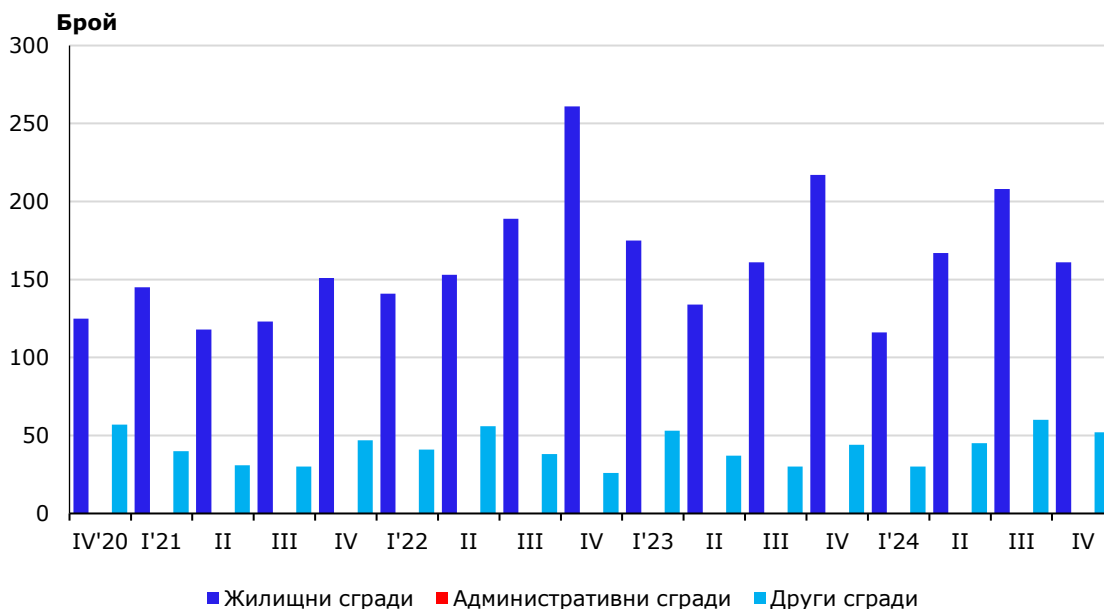


ИЗДАДЕНИ РАЗРЕШИТЕЛНИ ЗА СТРОЕЖ И ЗАПОЧНАТО СТРОИТЕЛСТВО НА НОВИ СГРАДИ В ОБЛАСТ БУРГАС ПРЕЗ ЧЕТВЪРТТО ТРИМЕСЕЧИЕ НА 2024 ГОДИНА

През четвъртото тримесечие на 2024 г. общинските администрации на територията на област Бургас са издали **разрешителни за строеж** на 161 жилищни сгради с 1 202 жилища в тях и 137 380 кв. м разгъната застроена площ (РЗП) и на 52 други сгради със 75 001 кв. м РЗП.

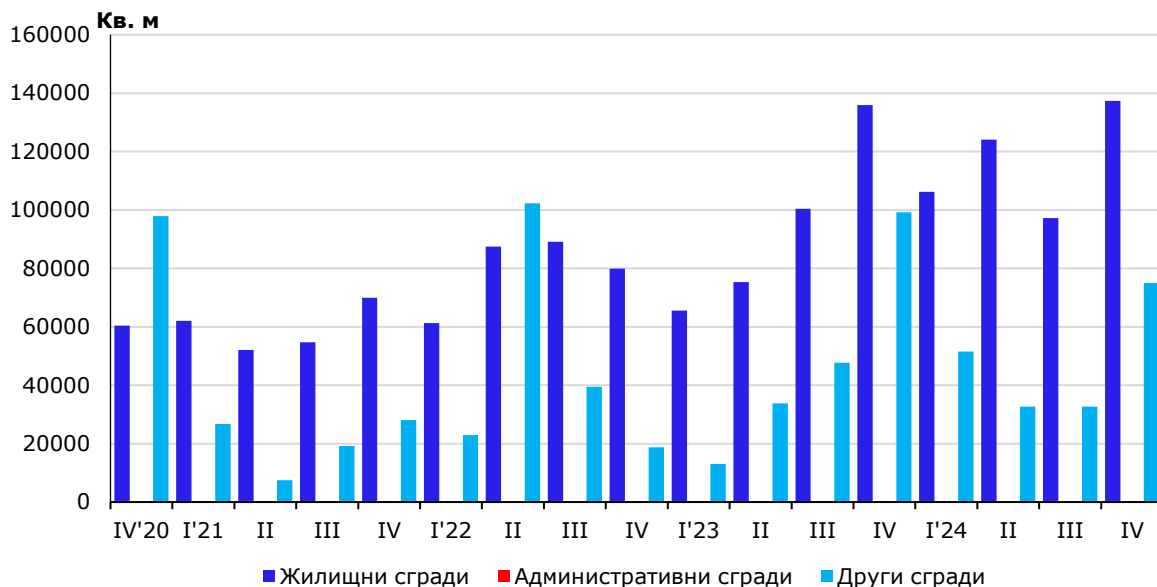
Спрямо предходното тримесечие издадените разрешителни за строеж на жилищни сгради намаляват с 22.6%, докато жилищата в тях се увеличават с 52.3%, а общата им застроена площ - с 41.3%. Броят на разрешителните за строеж, издадени на други сгради са с 13.3% по-малко, докато тяхната РЗП се увеличава със 129.6%.

Фиг. 1. Издадени разрешителни за строеж на нови сгради по видове и по тримесечия в област Бургас



В сравнение с четвъртото тримесечие на 2023 г. издадените разрешителни за строеж на нови жилищни сгради намаляват с 25.8%, жилищата в тях с 10.6%, докато разгънатата им застроена площ се увеличава с 1.1%. Регистриран е ръст на разрешителните за строеж, издадени на други сгради с 18.2%, докато при разгънатата им застроена площ е отчетен спад с 24.4%.

Фиг. 2. Издадени разрешителни за строеж на нови сгради - разгъната застроена площ по видове и по тримесечия в област Бургас



През четвъртото тримесечие на 2024 г. на територията на област Бургас е **започнал строежът** на 226 жилищни сгради с 1 530 жилища в тях и със 164 131 кв. м РЗП и на 42 други сгради с 29 292 кв. м РЗП.

Спрямо предходното тримесечие започнатите нови жилищни сгради се увеличават със 79.4%, жилищата в тях със 147.2%, а тяхната РЗП - със 136.9%. Броят на започнатите други сгради са повече с 44.8%, докато общата им застроена площ намалява с 22.7%.

В сравнение с четвъртото тримесечие на 2023 г. започнатите нови жилищни сгради се увеличават с 4.1%, жилищата в тях с 19.2%, а общата им застроена площ – с 21.4%. Започнатият строеж на други видове сгради се увеличава с 55.6%, докато общата им застроена площ намалява с 35.8%.

Методологични бележки

Тримесечното статистическо наблюдение за издадените разрешителни за строеж и започнатото строителство осигурява информация както за издадените от местните администрации разрешителни за строеж, така и за започнатото строителство на нови сгради според техния вид и разгъната застроена площ. Тази информация може да се използва като индикатор за бъдещата активност на строителните предприятия в страната.

Видовете сгради се посочват в съответствие с Класификацията на сградите и строителните съоръжения (КСС - 2001) и се подразделят на:

- Жилищни - сгради, полезната площ на които в голямата си част е предназначена за жилищни цели за постоянно обитаване.
- Нежищни - сгради за различни нежищни нужди, които включват:
 - административни - офиси и сгради за административна дейност на ведомства и други организации и сдружения (представителни сгради - банки, пощи, правителствени сгради, сгради за конференции, конгреси, съдилища, общини);
 - други сгради - всички останали видове сгради, предназначени за различни дейности: производствена, търговска, транспортна, просветна, културна, спортна, селскостопанска, здравеопазване, бази за почивка и краткосрочно пребиваване (хотели, мотели, почивни домове, хижи и др.)

Разгъната (обща) застроена площ на сградите е сумата от застроените площи на всички етажи по външни измерения.

Повече информация и данни за издадените разрешителни за строеж и започнатото строителство на нови сгради са достъпни в [Информационна система „ИНФОСТАТ“](#) и на сайта на НСИ, [раздел „Други месечни и тримесечни данни“](#).