



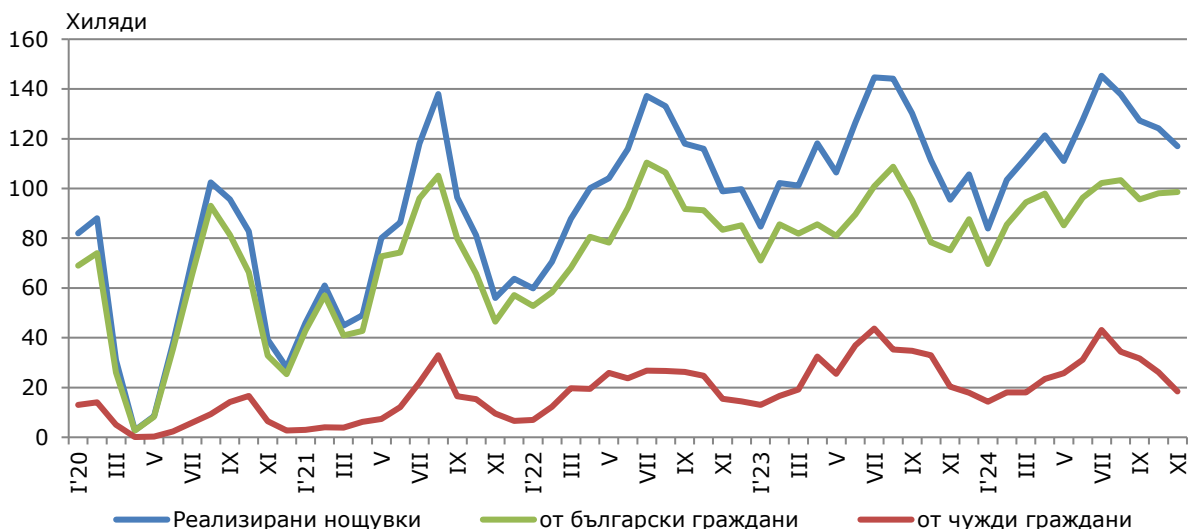
ТЕРИТОРИАЛНО СТАТИСТИЧЕСКО БЮРО - ЮГ
ОТДЕЛ „СТАТИСТИЧЕСКИ ИЗСЛЕДВАНИЯ -

ДЕЙНОСТ НА МЕСТАТА ЗА НАСТАНЯВАНЕ В ОБЛАСТ ПЛОВДИВ ПРЕЗ НОЕМВРИ 2024 ГОДИНА

През ноември 2024 г. в областта са функционирали 221 места за настаняване с 10 или повече легла - хотели, мотели, къмпинги, хижи и други места за краткосрочно настаняване. Броят на стаите в тях е 6.1 хил., а на леглата - 12.2 хиляди. В сравнение с ноември 2023 г. общият брой на местата за настаняване (функционирали през периода) намалява с 2.2%, а леглата в тях се увеличават с 4.0%.

Общият брой на нощувките във всички места за настаняване възлиза на 117.0 хил., или с 22.6% повече в сравнение със същия месец на предходната година, като 98.6 хил. от тях са реализирани от български граждани, а 18.4 хил. - от чужди граждани.

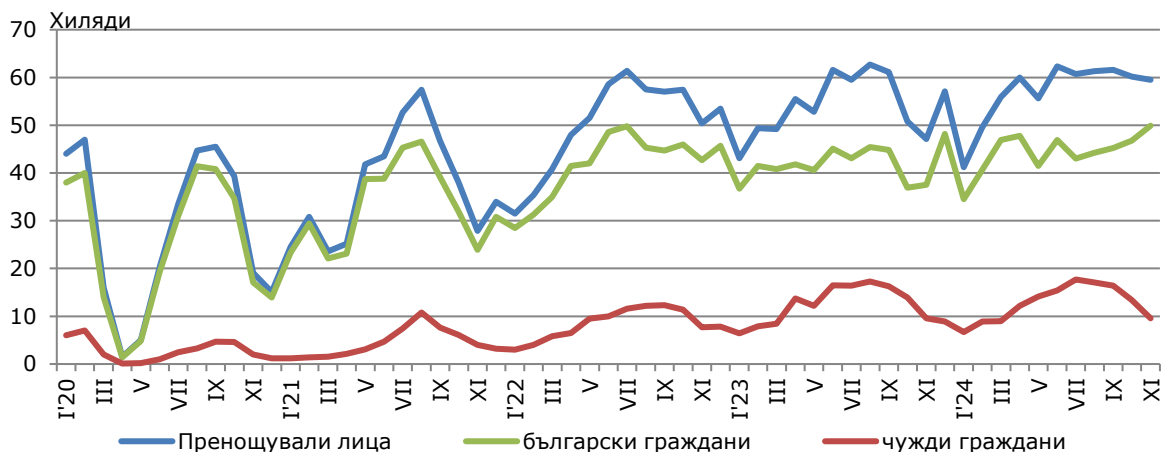
Фиг. 1. Реализирани нощувки в местата за настаняване в област Пловдив по месеци



В местата за настаняване с 4 и 5 звезди са реализирани 65.8% от общия брой нощувки на чужди граждани, докато от български граждани те са 40.3%. В местата за настаняване с 3 звезди са осъществени 29.1% от нощувките на чужди граждани и 35.3% на български граждани, докато в останалите места за настаняване (с 1 и 2 звезди) тези дялове са съответно 5.1 и 24.4%.

Средният брой реализирани нощувки от чужди граждани във всички места за настаняване в областта през ноември 2024 г. е 1.9. Най-много чужди граждани, посетили област Пловдив, са граждани на Турция - 29.4%, Гърция - 6.9%, Германия - 6.1%, САЩ - 4.5% и Обединено кралство - 4.4% от всички пренощуващи чужди граждани в областта.

Фиг. 2. Пренощували лица в местата за настаняване в област Пловдив по месеци

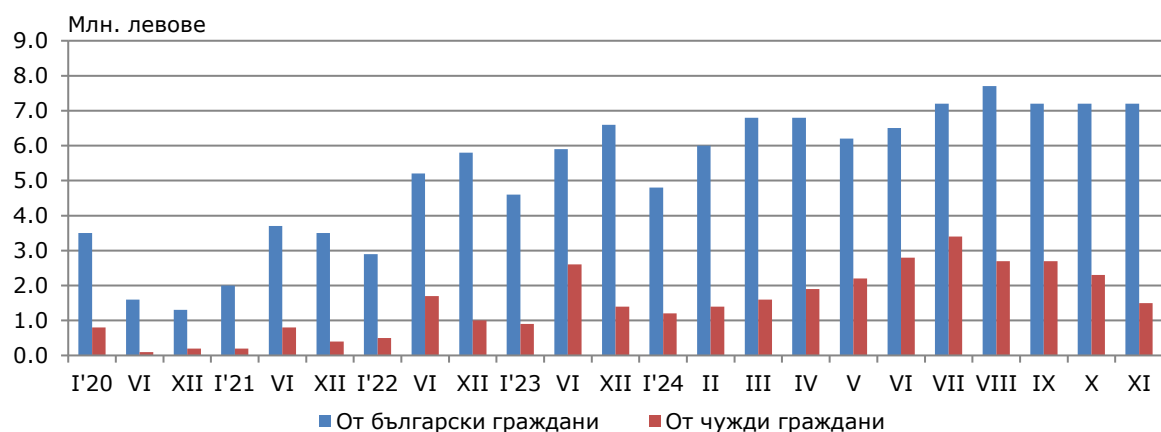


Пренощувалите лица в местата за настаняване през ноември 2024 г. се увеличават спрямо ноември 2023 година с 26.3% и са 59.5 хиляди. Относителният дял на българските граждани е 83.9% от всички пренощували лица, като по-голямата част от тях (82.5%) са нощували в местата за настаняване с 3 или 4 и 5 звезди и са реализирали средно 1.8 нощувки.

Пренощувалите чужди граждани са 9.6 хил., като 68.5% от тях са нощували в местата за настаняване с 4 и 5 звезди и са реализирали средно по 1.9 нощувки.

Приходите от нощувки през ноември 2024 г. достигат 8.7 млн. лв., като от български граждани те са 7.2 млн., а от чужди – 1.5 млн. лева. В сравнение с ноември 2023 г. е регистрирано увеличение на приходите от нощувки с 30.9%, съответно от български граждани - с 40.3%, а от чужди граждани има намаление с 0.7%.

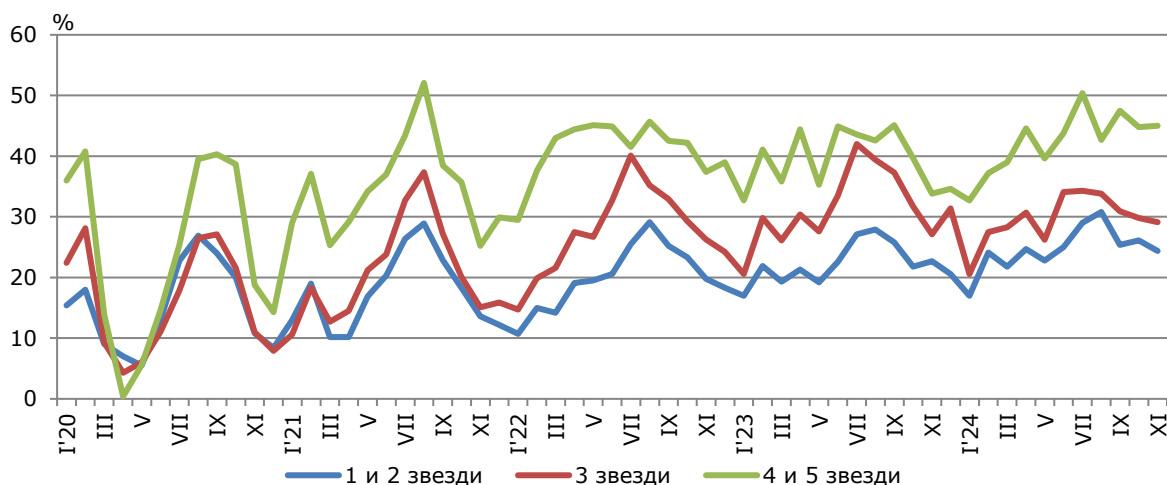
Фиг. 3. Приходи от нощувки в местата за настаняване в област Пловдив по месеци



ДЕЙНОСТ НА МЕСТАТА ЗА НАСТАНЯВАНЕ В ОБЛАСТ ПЛОВДИВ ПРЕЗ НОЕМВРИ 2024 ГОДИНА

Общата заетост на леглата в местата за настаняване през ноември е 32.9%, като традиционно тя е най-висока в местата за настаняване с 4 и 5 звезди – 45.0%, следвана от тези с 3 звезди - 29.1% и с 1 и 2 звезди – 24.4%. Заетостта на леглата се увеличава спрямо ноември 2023 г. с 5.2 процентни пункта. Увеличението в местата за настаняване с 4 и 5 звезди е с 11.2 процентни пункта, при тези с 3 звезди е с 2.0 процентни пункта, а в местата за настаняване с 1 и 2 звезди - с 1.7 процентни пункта.

Фиг. 4. Заетост на леглата по категории на местата за настаняване в област Пловдив по месеци



Методологични бележки

От 2012 година статистическото изследване на **дейността на местата за настаняване** се провежда месечно в съответствие с Регламент № 692/2011 на Европейския парламент и на Съвета относно европейската статистика на туризма и Регламент № 1051/2011 на Европейската комисия за прилагане на Регламент № 692/2011 на Европейския парламент и на Съвета относно европейската статистика на туризма по отношение на структурата на отчетите за качеството и предаването на данните.

В наблюдението се включват категоризираните хотели, къмпинги и други места за краткосрочно настаняване с 10 или повече легла, функционирали през съответния отчетен период.

В показателя **други места за краткосрочно настаняване** са обхванати вилни и туристически селища, хостели, къщи за гости, бунгала, почивни домове, хижи, частни квартири и апартаменти и други места за краткосрочно настаняване.

Легладенонощия в експлоатация е максималният капацитет на разкритите легла за всеки ден от отчетния месец.

В **приходите от нощувки** в местата за настаняване са включени сумите, заплатени от гостите, без стойността на допълнителните услуги.

Динамичните редове от данни по показатели са налични в интернет страницата на НСИ¹.

¹ Вж. www.nsi.bg, Статистически данни, Туризмъ.