



Териториално статистическо бюро - Североизток
Отдел „Статистически изследвания - Търговище“

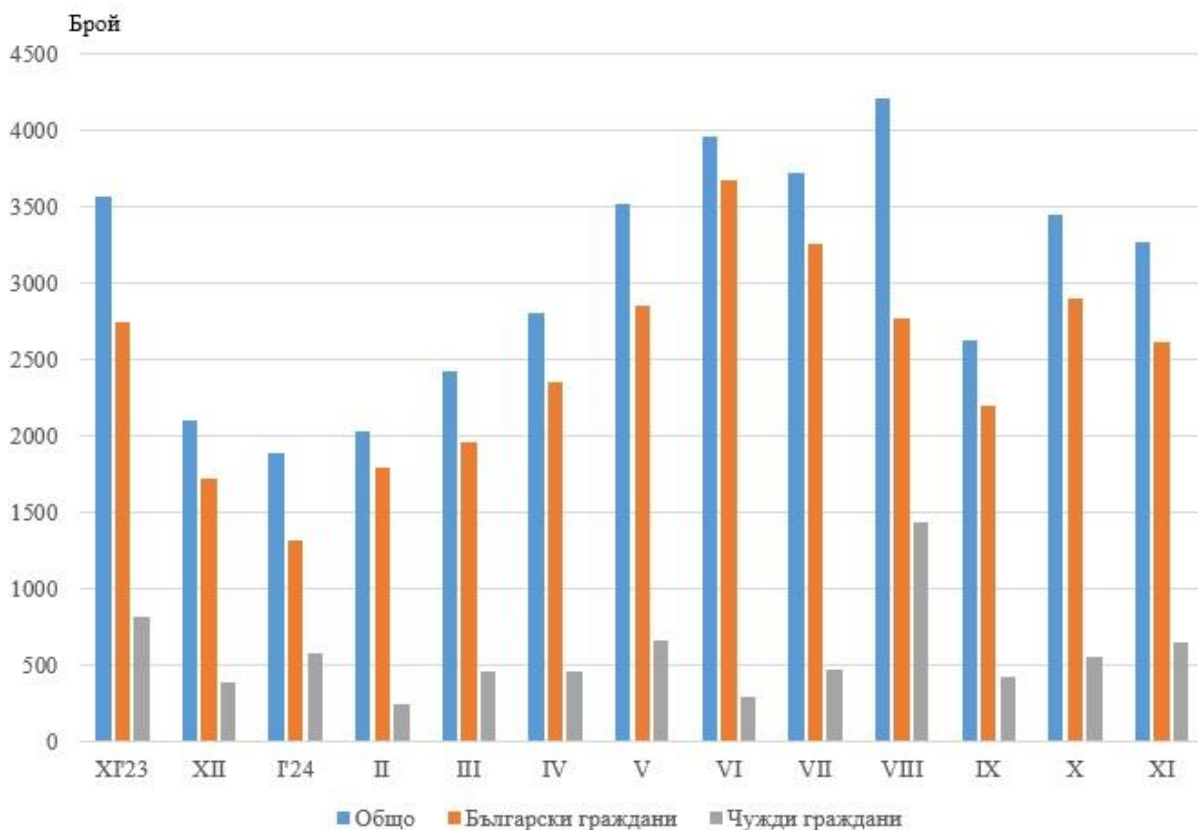
ДЕЙНОСТ НА МЕСТАТА ЗА НАСТАНЯВАНЕ В ОБЛАСТ ТЪРГОВИЩЕ ПРЕЗ НОЕМВРИ 2024 ГОДИНА

През ноември 2024 г. в област Търговище са функционирали 14 места за настаняване с 10 и повече легла - хотели, мотели, хижи и други места за краткосрочно настаняване. Броят на стаите в тях е 281, а на леглата - 548.

Общият брой на нощувките, регистрирани през ноември 2024 г. е 3 266, или с 8.5% по-малко в сравнение със същия месец на предходната година, като нощувките от чужди граждани намаляват с 20.2%, а тези от български граждани с 5.0% (фиг.1).

С най-голям относителен дял на реализираните нощувки от чужди граждани в местата за настаняване в областта е Турция - 70.8%, следват Германия - 8.3% и Румъния - 2.9%.

Фиг. 1. Реализирани нощувки в местата за настаняване в област Търговище по месеци



ДЕЙНОСТ НА МЕСТАТА ЗА НАСТАНЯВАНЕ В ОБЛАСТ ТЪРГОВИЩЕ ПРЕЗ НОЕМВРИ 2024 ГОДИНА

Пренощувалите лица през ноември 2024 г. намаляват с 13.2% в сравнение със съответния месец на 2023 г. и достигат 2 183.

Общата заетост на леглата в местата за настаняване през ноември 2024 г. е 20.0% и в сравнение със същия месец на предходната година намалява с 0.2 процентни пункта.

Приходите от нощувки през ноември 2024 г. в областта достигат 224.1 хил. лв., или със 17.6% по-малко в сравнение с ноември 2023 година.

ДЕЙНОСТ НА МЕСТАТА ЗА НАСТАНЯВАНЕ В ОБЛАСТ ТЪРГОВИЩЕ ПРЕЗ НОЕМВРИ 2024 ГОДИНА

Методологични бележки

От 2012 г. статистическото изследване на **дейността на местата за настаняване** се провежда месечно в съответствие с Регламент № 692/2011 на Европейския парламент и на Съвета относно европейската статистика на туризма и Регламент № 1051/2011 на Европейската комисия за прилагане на Регламент № 692/2011 на Европейския парламент и на Съвета относно европейската статистика на туризма по отношение на структурата на отчетите за качеството и предаването на данните.

В наблюдението се включват категоризираните хотели, къмпинги и други места за краткосрочно настаняване с 10 и повече легла, функционирали през съответния отчетен период.

В показателя **други места за краткосрочно настаняване** са обхванати вилни и туристически селища, хотели, къщи за гости, бунгала, почивни домове, хижи, частни квартири и апартаменти и други места за краткосрочно настаняване.

Легладенонощия в експлоатация е максималният капацитет на разкритите легла за всеки ден от отчетния месец.

В **приходите от нощувки** в местата за настаняване са включени сумите, заплатени от гостите, без стойността на допълнителните услуги.