

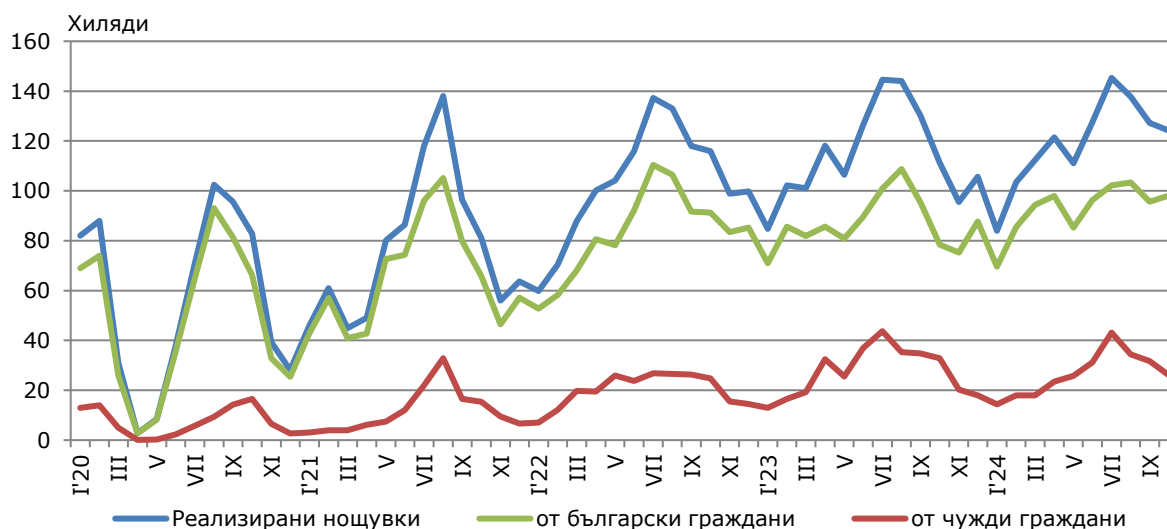


ДЕЙНОСТ НА МЕСТАТА ЗА НАСТАНЯВАНЕ В ОБЛАСТ ПЛОВДИВ ПРЕЗ ОКТОМВРИ 2024 ГОДИНА

През октомври 2024 г. в областта са функционирали 237 места за настаняване с 10 или повече легла - хотели, мотели, къмпинги, хижи и други места за краткосрочно настаняване. Броят на стаите в тях е 6.2 хил., а на леглата - 12.4 хиляди. В сравнение с октомври 2023 г. общият брой на местата за настаняване (функционирали през периода) се увеличава с 1.3%, а леглата в тях - с 5.1%.

Общият брой на нощувките във всички места за настаняване възлиза на 124.2 хил., или с 11.6% повече в сравнение със същия месец на предходната година, като 98.1 хил. от тях са реализирани от български граждани, а 26.1 хил. - от чужди граждани.

Фиг. 1. Реализирани нощувки в местата за настаняване в област Пловдив по месеци

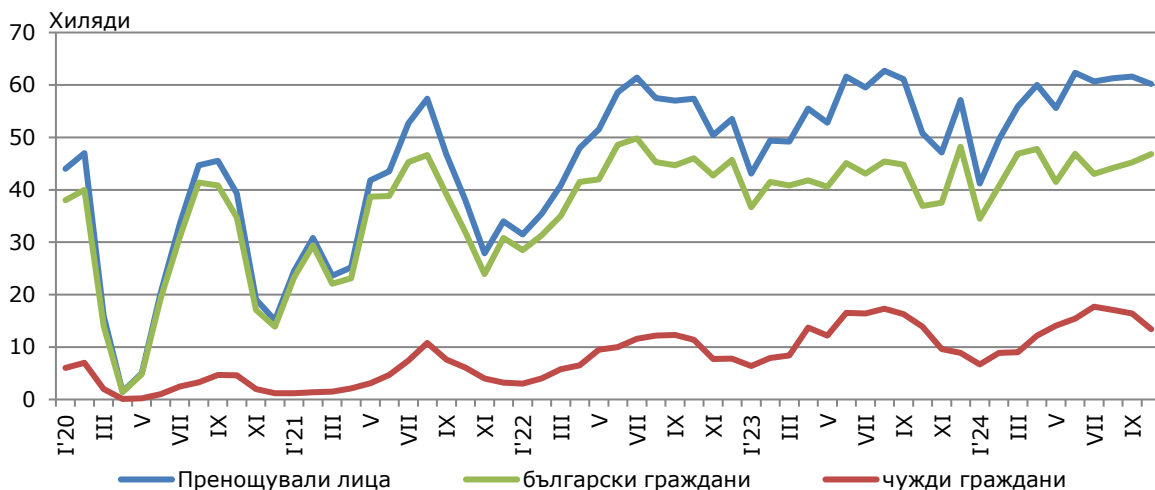


В местата за настаняване с 4 и 5 звезди са реализирани 62.1% от общия брой нощувки на чужди граждани, докато от български граждани те са 37.9%. В местата за настаняване с 3 звезди са осъществени 29.0% от нощувките на чужди граждани и 34.9% на български граждани, докато в останалите места за настаняване (с 1 и 2 звезди) тези дялове са съответно 8.9 и 27.2%.

Средният брой реализирани нощувки от чужди граждани във всички места за настаняване в областта през октомври 2024 г. е 1.9. Най-много чужди граждани, посетили област Пловдив, са граждани на Турция - 19.2%, Гърция - 8.8%, Германия - 6.6%, Испания - 5.2% и Обединено кралство - 5.1% от всички пренощуващи чужди граждани в областта.

ДЕЙНОСТ НА МЕСТАТА ЗА НАСТАНЯВАНЕ В ОБЛАСТ ПЛОВДИВ ПРЕЗ ОКТОМВРИ 2024 ГОДИНА

**Фиг. 2. Пренощували лица в местата за настаняване в област Пловдив
по месеци**

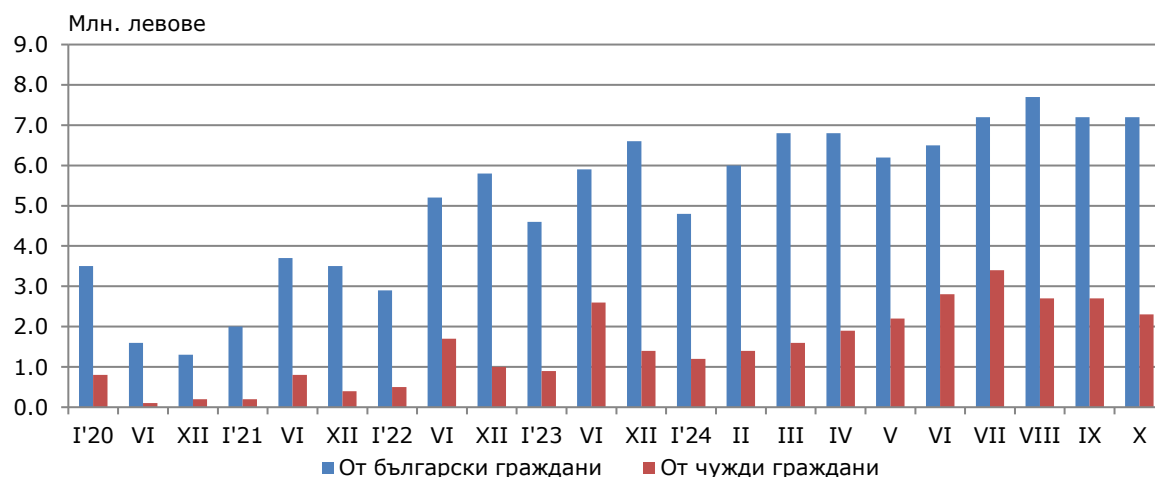


Пренощувалите лица в местата за настаняване през октомври 2024 г. се увеличават спрямо октомври 2023 година с 18.5% и са 60.2 хиляди. Относителният дял на българските граждани е 77.7% от всички пренощували лица, като по-голямата част от тях (81.7%) са нощували в местата за настаняване с 3 или 4 и 5 звезди и са реализирали средно 1.9 нощувки.

Пренощувалите чужди граждани са 13.4 хил., като 66.8% от тях са нощували в местата за настаняване с 4 и 5 звезди и са реализирали средно по 1.8 нощувки.

Приходите от нощувки през октомври 2024 г. достигат 9.5 млн. лв., като от български граждани те са 7.2 млн., а от чужди - 2.3 млн. лева. В сравнение с октомври 2023 г. е регистрирано увеличение на приходите от нощувки с 28.0%, съответно от български граждани - с 42.8%, а от чужди граждани има намаление с 3.2%.

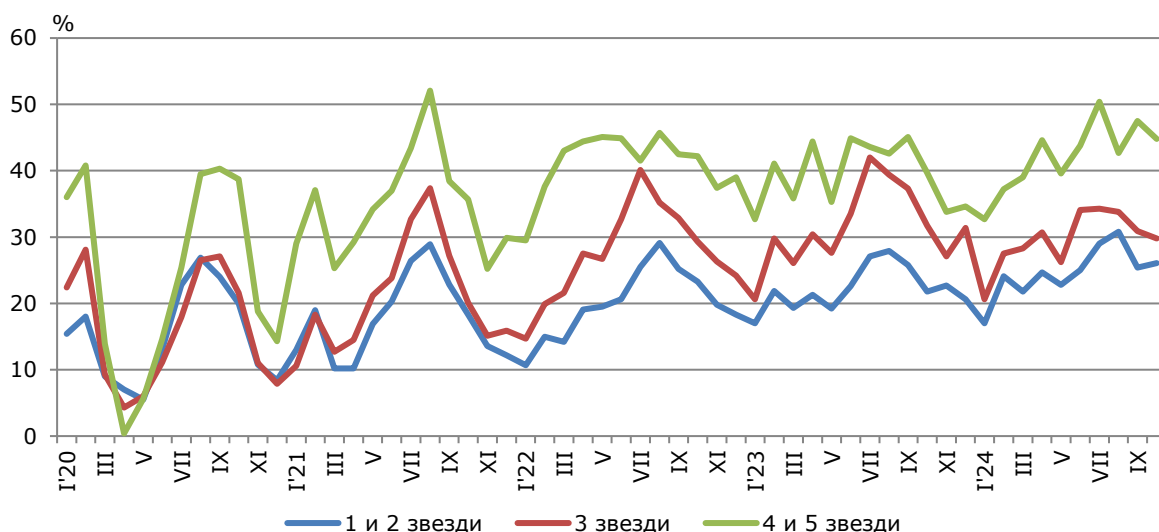
**Фиг. 3. Приходи от нощувки в местата за настаняване в област Пловдив по
месеци**



ДЕЙНОСТ НА МЕСТАТА ЗА НАСТАНЯВАНЕ В ОБЛАСТ ПЛОВДИВ ПРЕЗ ОКТОМВРИ 2024 ГОДИНА

Общата заетост на леглата в местата за настаняване през октомври е 33.5%, като традиционно тя е най-висока в местата за настаняване с 4 и 5 звезди - 44.8%, следвана от тези с 3 звезди - 29.8% и с 1 и 2 звезди - 26.1%. Заетостта на леглата се увеличава спрямо октомври 2023 г. с 2.7 процентни пункта. Увеличение има в местата за настаняване с 4 и 5 звезди - с 5.1 процентни пункта и тези с 1 и 2 звезди - с 4.3 процентни пункта, докато в местата за настаняване с 3 звезди има намаление с 1.9 процентни пункта.

Фиг. 4. Заетост на леглата по категории на местата за настаняване в област Пловдив по месеци



Методологични бележки

От 2012 година статистическото изследване на **дейността на местата за настаняване** се провежда месечно в съответствие с Регламент № 692/2011 на Европейския парламент и на Съвета относно европейската статистика на туризма и Регламент № 1051/2011 на Европейската комисия за прилагане на Регламент № 692/2011 на Европейския парламент и на Съвета относно европейската статистика на туризма по отношение на структурата на отчетите за качеството и предаването на данните.

В наблюдението се включват категоризираните хотели, къмпинги и други места за краткосрочно настаняване с 10 или повече легла, функционирали през съответния отчетен период.

В показателя **други места за краткосрочно настаняване** са обхванати вилни и туристически селища, хостели, къщи за гости, бунгала, почивни домове, хижи, частни квартири и апартаменти и други места за краткосрочно настаняване.

Легладенонощия в експлоатация е максималният капацитет на разкритите легла за всеки ден от отчетния месец.

В **приходите от нощувки** в местата за настаняване са включени сумите, заплатени от гостите, без стойността на допълнителните услуги.

Динамичните редове от данни по показатели са налични в интернет страницата на НСИ¹.

¹ Вж. www.nsi.bg, Статистически данни, Туризъм.