



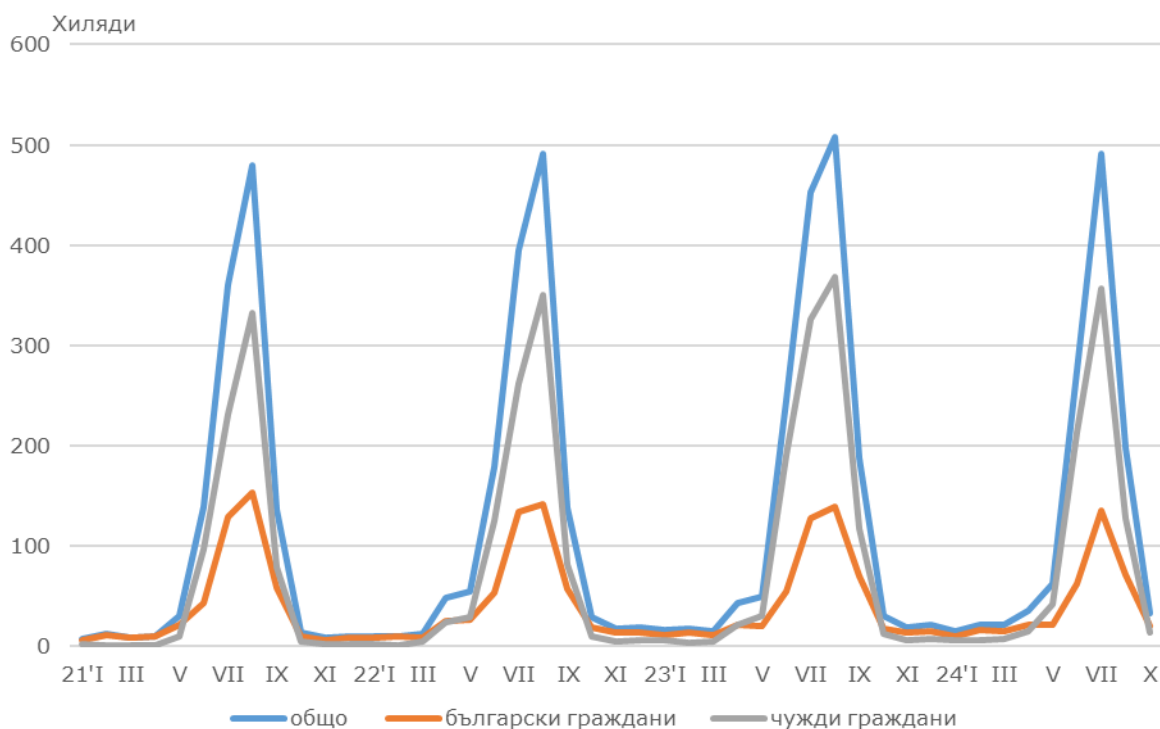
Териториално статистическо бюро - Североизток
Отдел „Статистически изследвания - Добрич“

**ДЕЙНОСТ НА МЕСТАТА ЗА НАСТАНЯВАНЕ В ОБЛАСТ ДОБРИЧ
ПРЕЗ ОКТОМВРИ 2024 ГОДИНА**

През октомври 2024 г. в област Добрич са функционирали 55 обекта с 10 и повече легла - хотели, мотели, къмпинги, хижи и други места за краткосрочно настаняване. Броят на стаите в тях е 3.8 хил., а на леглата - 8.2 хиляди. В сравнение със същия месец на предходната година броят на местата за настаняване намалява с 1.8 %, а броят на леглата в тях - с 10.3%.

Общият брой на нощувките във всички места за настаняване, регистрирани през октомври 2024 г., е 32.9 хиляди. Българските граждани са реализирали 19.8 хил. нощувки, а чуждите - 13.1 хиляди.

Фиг. 1. Реализирани нощувки в местата за настаняване в област Добрич по месеци (български и чужди граждани)



ДЕЙНОСТ НА МЕСТАТА ЗА НАСТАНЯВАНЕ В ОБЛАСТ ДОБРИЧ ПРЕЗ ОКТОМВРИ 2024 ГОДИНА

Броят на пренощуващите лица¹ в местата за настаняване през разглеждания период достига 12.9 хиляди. Нощуващите български граждани са 8.7 хил. и са реализирали средно по 2.3 нощувки. Чуждите граждани са 4.2 хил. със средно по 3.1 нощувки.

Общата заетост на леглата е 15.0%, като се увеличава с 2.3 процентни пункта в сравнение с година по-рано. Чуждестранните туристи, посетили област Добрич са предимно от Румъния (50.2%).

Приходите от нощувки през октомври 2024 г. достигат 3.0 млн. лева, като 1.2 млн. лв. са от чужди, а 1.8 млн. лв. - от български граждани.

Методологични бележки

От 2012 г. статистическото изследване на **дейността на местата за настаняване** се провежда месечно в съответствие с Регламент № 692/2011 на Европейския парламент и на Съвета относно европейската статистика на туризма и Регламент № 1051/2011 на Европейската комисия за прилагане на Регламент № 692/2011 на Европейския парламент и на Съвета относно европейската статистика на туризма по отношение на структурата на отчетите за качество и предаване на данните.

В наблюдението се включват категоризираните хотели, къмпинги и други места за краткосрочно настаняване с 10 и повече легла, функционирали през съответния отчетен период.

В показателя **други места за краткосрочно настаняване** са обхванати вилни и туристически селища, хостели, къщи за гости, бунгала, почивни домове, хижи, частни квартири и апартаменти и други места за краткосрочно настаняване.

Легладенонощия в експлоатация е максималният капацитет на разкритите легла за всеки ден от отчетния месец.

В **приходите от нощувки** в местата за настаняване са включени сумите, заплатени от гостите, без стойността на допълнителните услуги.

¹ Съгласно указания на Евростат бежанците от Украйна не са включени в изследването.