



Териториално статистическо бюро - Североизток
Отдел „Статистически изследвания - Търговище“

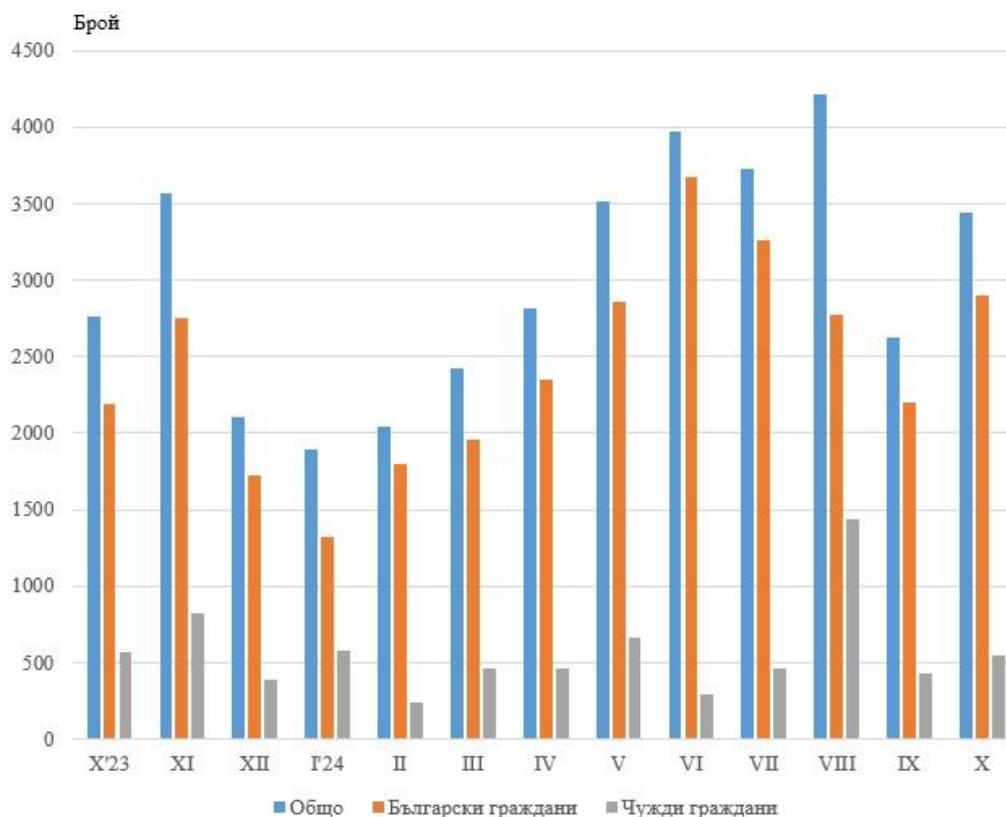
**ДЕЙНОСТ НА МЕСТАТА ЗА НАСТАНЯВАНЕ В ОБЛАСТ ТЪРГОВИЩЕ ПРЕЗ
ОКТОМВРИ 2024 ГОДИНА**

През октомври 2024 г. в област Търговище са функционирали 14 места за настаняване с 10 и повече легла - хотели, мотели, хижи и други места за краткосрочно настаняване. Броят на стаите в тях е 281, а на леглата - 548.

Общият брой на нощувките, регистрирани през октомври 2024 г. е 3 444, или с 24.8% повече в сравнение със същия месец на предходната година, като нощувките от чужди граждани намаляват с 3.0%, а тези от български граждани нарастват с 32.0% (фиг.1).

С най-голям относителен дял на реализираните нощувки от чужди граждани в местата за настаняване в областта е Турция - 59.6%, следват Румъния - 8.2%, Германия и Украйна - по 4.4%.

Фиг. 1. Реализирани нощувки в местата за настаняване в област Търговище по месеци



ДЕЙНОСТ НА МЕСТАТА ЗА НАСТАНЯВАНЕ В ОБЛАСТ ТЪРГОВИЩЕ ПРЕЗ ОКТОМВРИ 2024 ГОДИНА

Пренощувалите лица през октомври 2024 г. нарастват с 20.1% в сравнение със съответния месец на 2023 г. и достигат 2 261.

Общата заетост на леглата в местата за настаняване през октомври 2024 г. е 20.4% и в сравнение със същия месец на предходната година нараства с 3.3 процентни пункта.

Приходите от нощувки през октомври 2024 г. в областта достигат 256.0 хил. лв., или с 33.8% повече в сравнение с октомври 2023 година.

ДЕЙНОСТ НА МЕСТАТА ЗА НАСТАНЯВАНЕ В ОБЛАСТ ТЪРГОВИЩЕ ПРЕЗ ОКТОМВРИ 2024 ГОДИНА

Методологични бележки

От 2012 г. статистическото изследване на **дейността на местата за настаняване** се провежда месечно в съответствие с Регламент № 692/2011 на Европейския парламент и на Съвета относно европейската статистика на туризма и Регламент № 1051/2011 на Европейската комисия за прилагане на Регламент № 692/2011 на Европейския парламент и на Съвета относно европейската статистика на туризма по отношение на структурата на отчетите за качеството и предаването на данните.

В наблюдението се включват категоризираните хотели, къмпинги и други места за краткосрочно настаняване с 10 и повече легла, функционирали през съответния отчетен период.

В показателя **други места за краткосрочно настаняване** са обхванати вилни и туристически селища, хотели, къщи за гости, бунгала, почивни домове, хижи, частни квартири и апартаменти и други места за краткосрочно настаняване.

Легладенонощия в експлоатация е максималният капацитет на разкритите легла за всеки ден от отчетния месец.

В **приходите от нощувки** в местата за настаняване са включени сумите, заплатени от гостите, без стойността на допълнителните услуги.