



НАЕТИ ЛИЦА И СРЕДНА БРУТНА РАБОТНА ЗАПЛАТА В ОБЛАСТ СМОЛЯН ПРЕЗ ТРЕТО ТРИМЕСЕЧИЕ НА 2024 ГОДИНА

По предварителни данни на Националния статистически институт **наетите лица по трудово и служебно правоотношение** в област Смолян към края на септември 2024 г. намаляват с 1.1% спрямо края на юни 2024 г. и достигат 30.9 хил., като в обществения сектор има нарастване с 3.3%, а в частния сектор - намаление с 2.8%.

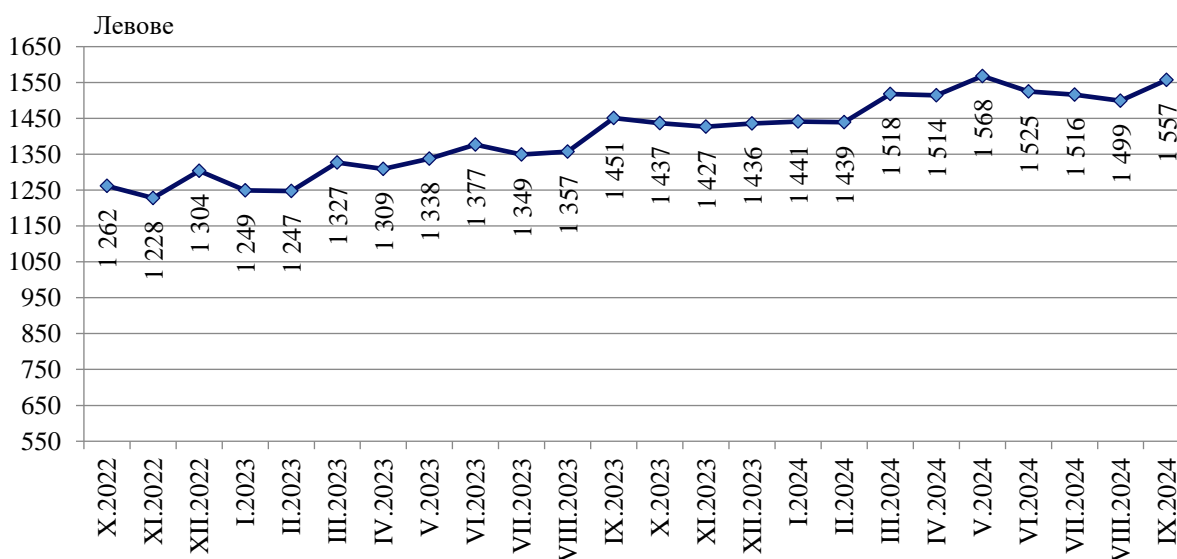
Спрямо края на второто тримесечие на 2024 г. най-голямо увеличение на наетите лица се наблюдава в икономическите дейности „Създаване и разпространение на информация и творчески продукти; далекосъобщения“, „Операции с недвижими имоти“ и „Административни и спомагателни дейности“. Най-голямо намаление на наетите лица по трудово и служебно правоотношение е регистрирано в дейностите „Хотелиерство и ресторантьорство“, „Търговия; ремонт на автомобили и мотоциклети“ и „Производство и разпространение на електрическа и топлинна енергия и на газообразни горива“.

В структурата на наетите лица по икономически дейности най-голям е относителният дял на наетите по трудово и служебно правоотношение в дейностите „Преработваща промишленост“, „Търговия, ремонт на автомобили и мотоциклети“ и „Хуманно здравеопазване“ - съответно 34.4, 10.7 и 10.6%.

В края на септември 2024 г. наетите лица по трудово и служебно правоотношение в област Смолян са с 1.7% повече в сравнение със същия период на предходната година.

Средната брутна месечна работна заплата в област Смолян за юли 2024 г. е 1 516 лв., за август - 1 499 лв. и за септември - 1 557 лева.

Фиг. 1. Средна брутна месечна работна заплата в област Смолян по месеци



През третото тримесечие на 2024 г. средната месечна работна заплата за област Смолян намалява спрямо второто с 0.7% и достига 1 524 лв. при 2 275 лв. за страната. За обществения сектор средната месечна работна заплата е 1 949 лв., а за частния - 1 359 лева.

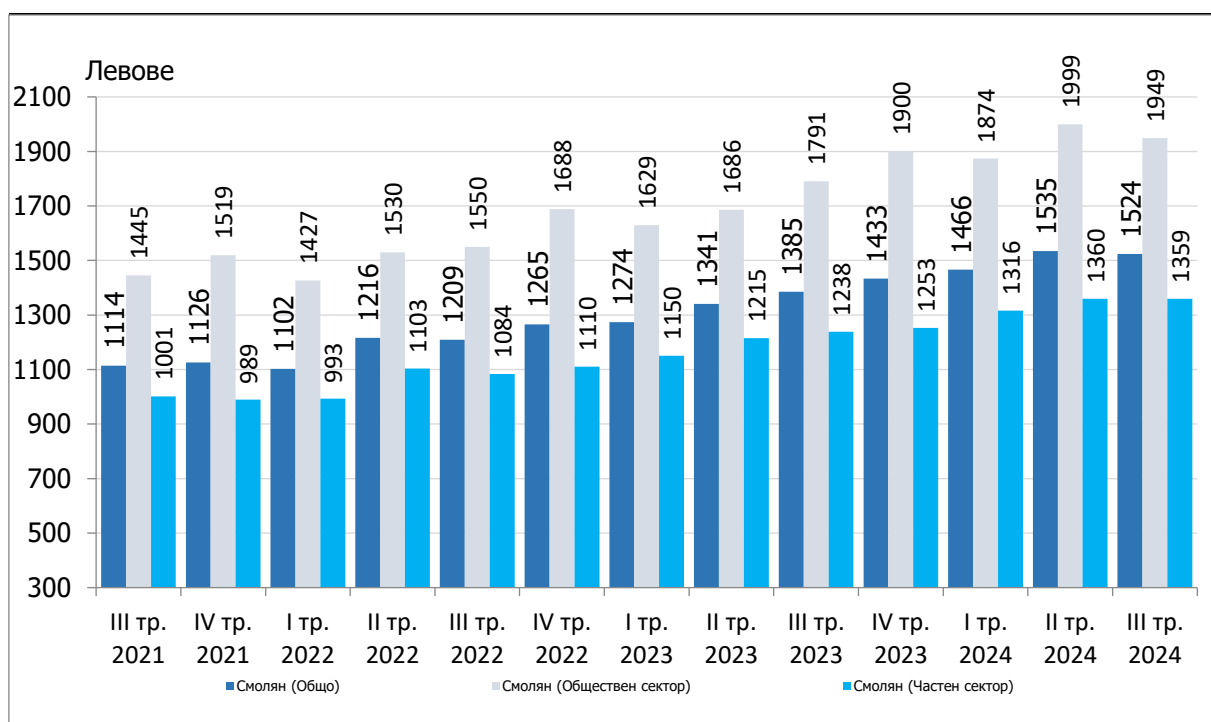
НАЕТИ ЛИЦА И СРЕДНА БРУТНА РАБОТНА ЗАПЛАТА В ОБЛАСТ СМОЛЯН ПРЕЗ ВТОРО ТРИМЕСЕЧИЕ НА 2024 ГОДИНА

Най-голямо увеличение на средната месечна работна заплата, спрямо второто тримесечие на 2024 г. е регистрирано в дейностите „Финансови и застрахователни дейности“, „Създаване и разпространение на информация и творчески продукти; далекосъобщения“ и „Култура, спорт и развлечение“. Икономическите дейности, в които е регистрирано най-голямо намаление на средната месечна работна заплата са „Производство и разпространение на електрическа и топлинна енергия и на газообразни горива“, „Административни и спомагателни дейности“ и „Други дейности“.

Спрямо същия период на предходната година средната месечна работна заплата през третото тримесечие на 2024 г. се увеличава с 10.0%.

Най-високо средномесечно трудово възнаграждение през първото тримесечие на 2024 г. са получили наетите лица по трудово и служебно правоотношение в икономическите дейности „Производство и разпространение на електрическа и топлинна енергия и на газообразни горива“, „Образование“ и „Държавно управление“. Най-ниско платени са били наетите лица в икономическите дейности „Строителство“, „Операции с недвижими имоти“ и „Хотелиерство и ресторантьорство“.

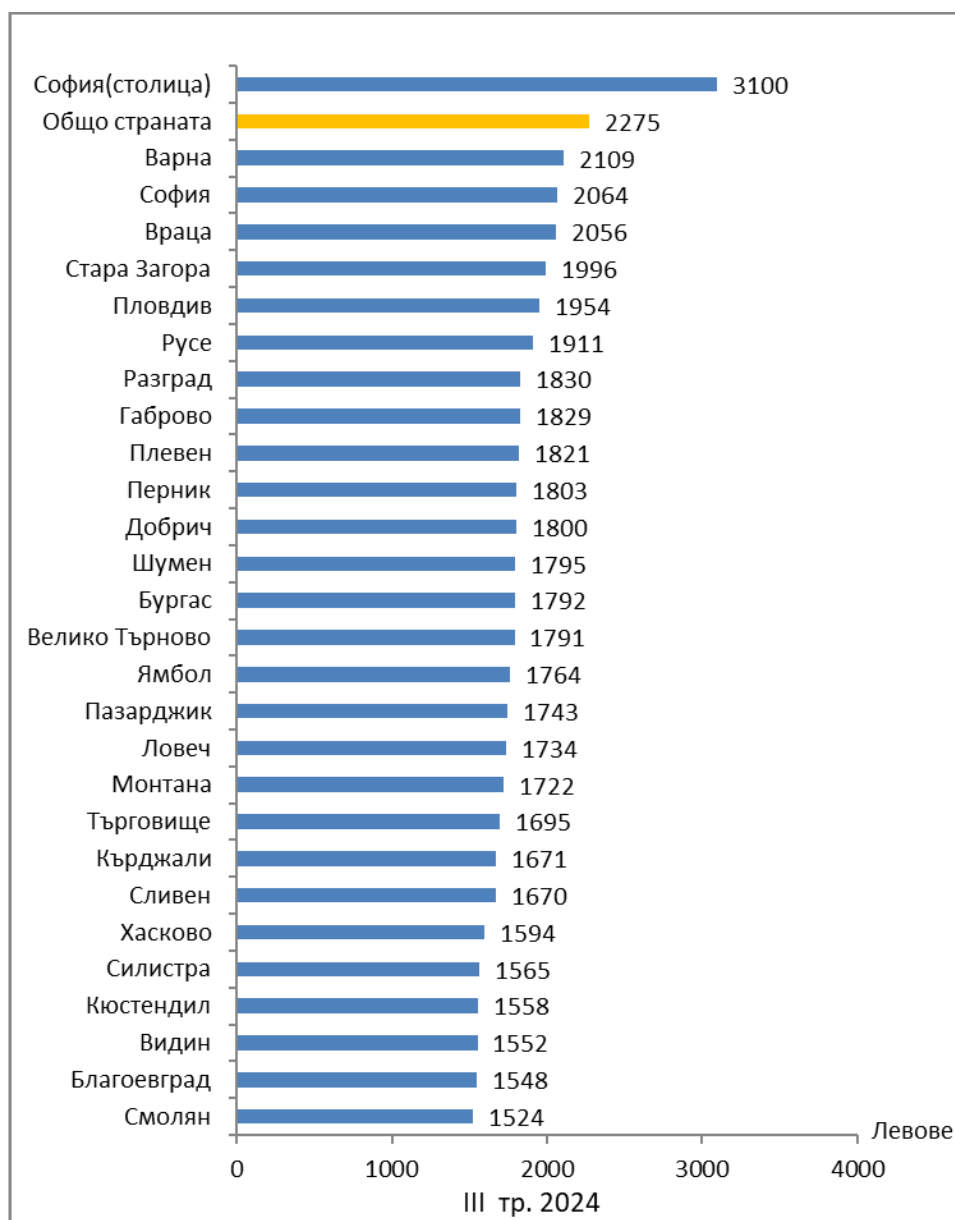
Фиг. 2. Средна брутна месечна работна заплата по сектори в област Смолян



В сравнение с останалите области на страната през третото тримесечие на 2024 г., област Смолян е на последно (28-мо) място по показател „средна брутна работна заплата“. Най-висока средна месечна работна заплата получават наетите в областите София (столица) - 3 100 лв., Варна - 2 109 лв., София - 2 064 лв. и Враца - 2 056 лева. Преди Смолян са Благоевград с 1 548 лв., Видин - 1 552 лв. и Кюстендил - 1 558 лв.

**НАЕТИ ЛИЦА И СРЕДНА БРУТНА РАБОТНА ЗАПЛАТА В ОБЛАСТ СМОЛЯН
ПРЕЗ ВТОРО ТРИМЕСЕЧИЕ НА 2024 ГОДИНА**

**Фиг. 3. Средна брутна месечна работна заплата по области
през трето тримесечие на 2024 година**



Методологични бележки

Данните са получени от тримесечното Наблюдение на наетите лица, отработеното време, средствата за работна заплата и други разходи за труд, което има за цел да изследва текущото състояние и динамика на основни аспекти на пазара на труда. Наблюдението е репрезентативно, като се използва стратифицирана случайна извадка от предприятия. Генералната съвкупност се стратифицира по следните критерии: териториален признак - 28 административни области, икономическа дейност по КИД - 2008 и размер на предприятието според броя на наетите лица.

Методологията на тримесечното наблюдение на наетите лица, отработеното време, средствата за работна заплата и други разходи за труд, както и актуални данни, могат да бъдат намерени на интернет страницата на НСИ:

<http://www.nsi.bg/sites/методология>

<http://www.nsi.bg/данни>