

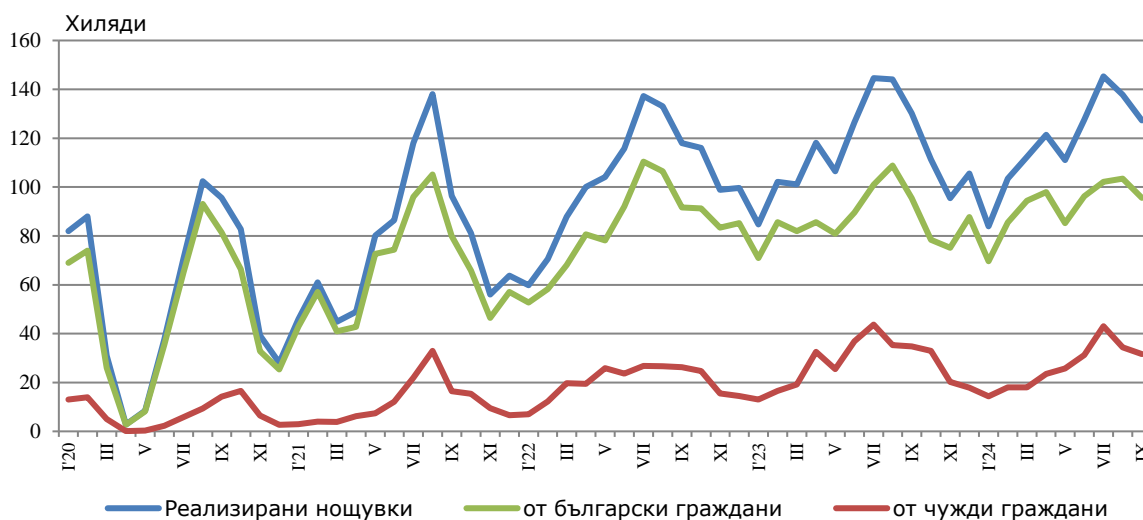


ДЕЙНОСТ НА МЕСТАТА ЗА НАСТАНЯВАНЕ В ОБЛАСТ ПЛОВДИВ ПРЕЗ СЕПТЕМВРИ 2024 ГОДИНА

През септември 2024 г. в областта са функционирали 248 места за настаняване с 10 или повече легла - хотели, мотели, къмпинги, хижи и други места за краткосрочно настаняване. Броят на стаите в тях е 6.3 хил., а на леглата - 12.5 хиляди. В сравнение със септември 2023 г. общият брой на местата за настаняване (функционирали през периода) се увеличава с 2.5%, а леглата в тях - с 1.8%.

Общият брой на нощувките във всички места за настаняване възлиза на 127.3 хил., или с 2.2% по-малко в сравнение със същия месец на предходната година, като 95.6 хил. от тях са реализирани от български граждани, а 31.7 хил. - от чужди граждани.

Фиг. 1. Реализирани нощувки в местата за настаняване в област Пловдив по месеци

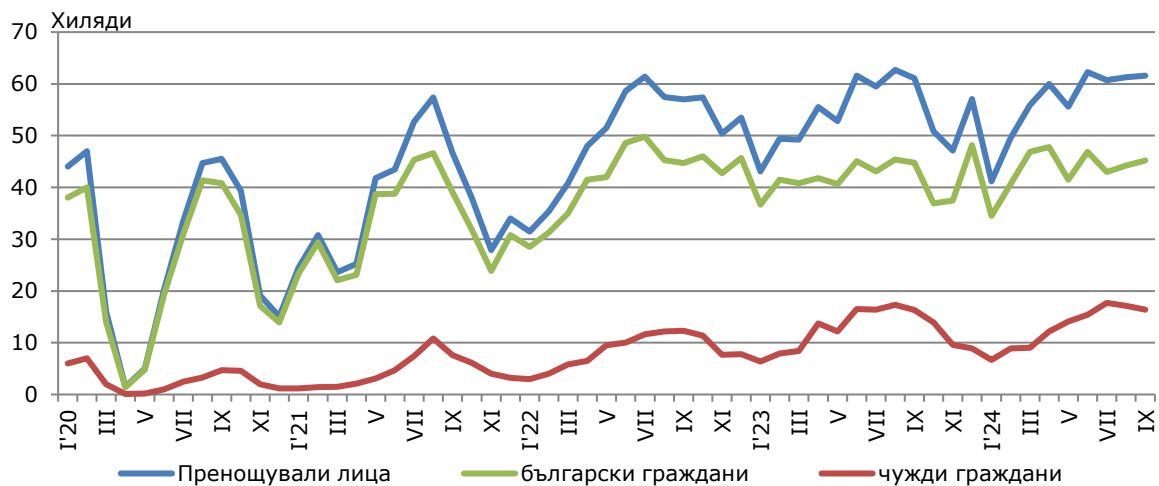


В местата за настаняване с 4 и 5 звезди са реализирани 63.1% от общия брой нощувки на чужди граждани, докато от български граждани те са 36.3%. В местата за настаняване с 3 звезди са осъществени 31.5% от нощувките на чужди граждани и 34.9% на български граждани, докато в останалите места за настаняване (с 1 и 2 звезди) тези дялове са съответно 5.4 и 28.8%.

Средният брой реализирани нощувки от чужди граждани във всички места за настаняване в областта през септември 2024 г. е 1.9. Най-много чужди граждани, посетили област Пловдив, са граждани на Турция - 11.4%, Обединеното Кралство - 9.3%, Испания - 8.8%, Германия - 7.5% и Израел - 5.1% от всички пренощували чужди граждани в областта.

ДЕЙНОСТ НА МЕСТАТА ЗА НАСТАНЯВАНЕ В ОБЛАСТ ПЛОВДИВ ПРЕЗ СЕПТЕМВРИ 2024 ГОДИНА

Фиг. 2. Пренощували лица в местата за настаняване в област Пловдив по месеци

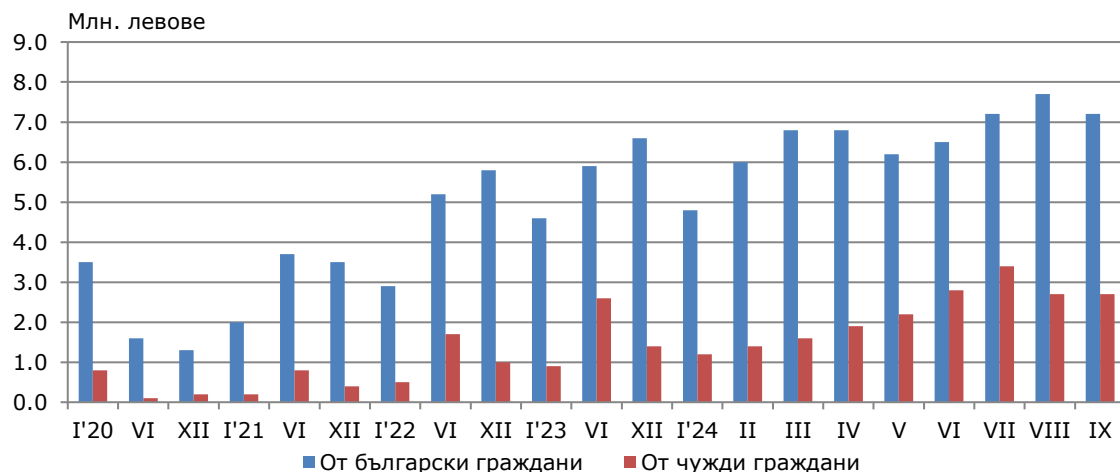


Пренощувалите лица в местата за настаняване през септември 2024 г. се увеличават спрямо септември 2023 година с 0.9% и са 61.6 хиляди. Относителният дял на българските граждани е 73.4% от всички пренощували лица, като по-голямата част от тях (76.8%) са нощували в местата за настаняване с 3 или 4 и 5 звезди и са реализирали средно 2.0 нощувки.

Пренощувалите чужди граждани са 16.4 хил., като 67.0% от тях са нощували в местата за настаняване с 4 и 5 звезди и са реализирали средно по 1.8 нощувки.

Приходите от нощувки през септември 2024 г. достигат 9.9 млн. лв., като от български граждани те са 7.2 млн., а от чужди - 2.7 млн. лева. В сравнение със септември 2023 г. е регистрирано увеличение на приходите от нощувки с 14.1%, съответно от български граждани - с 19.1%, а от чужди граждани - с 2.8%.

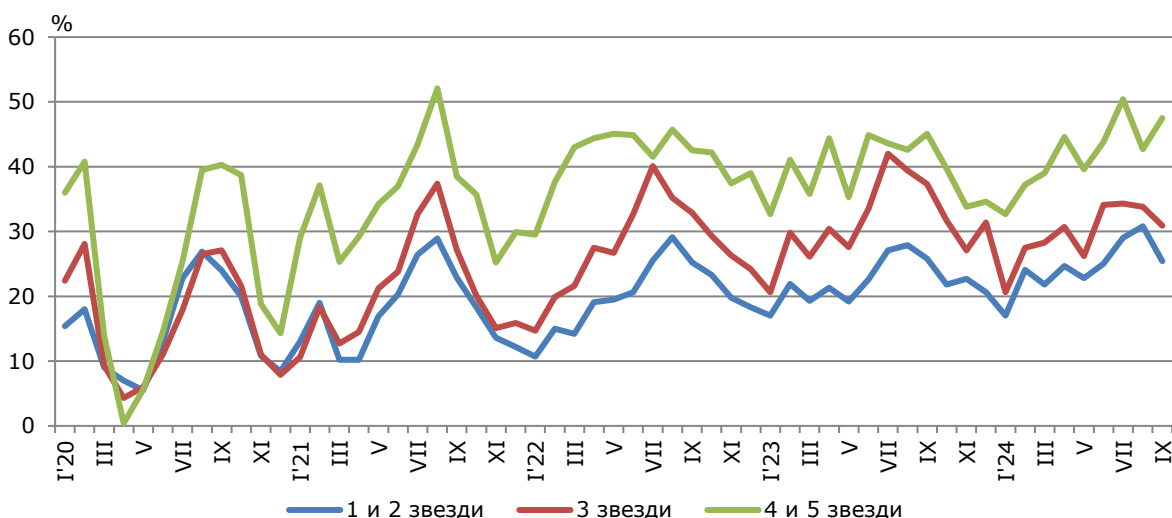
Фиг. 3. Приходи от нощувки в местата за настаняване в област Пловдив по месеци



ДЕЙНОСТ НА МЕСТАТА ЗА НАСТАНЯВАНЕ В ОБЛАСТ ПЛОВДИВ ПРЕЗ СЕПТЕМВРИ 2024 ГОДИНА

Общата заетост на леглата в местата за настаняване през септември е 34.3%, като традиционно тя е най-висока в местата за настаняване с 4 и 5 звезди - 47.5%, следвана от тези с 3 звезди - 30.9% и с 1 и 2 звезди - 25.4%. Заетостта на леглата се намалява спрямо септември 2023 г. с 1.7 процентни пункта. Увеличение има само в местата за настаняване с 4 и 5 звезди - с 2.4 процентни пункта, докато в местата за настаняване с 1 и 2 звезди и тези с 3 звезди има намаление съответно с 0.4 и 6.4 процентни пункта.

Фиг. 4. Заетост на леглата по категории на местата за настаняване в област Пловдив по месеци



Методологични бележки

От 2012 година статистическото изследване на **дейността на местата за настаняване** се провежда месечно в съответствие с Регламент № 692/2011 на Европейския парламент и на Съвета относно европейската статистика на туризма и Регламент № 1051/2011 на Европейската комисия за прилагане на Регламент № 692/2011 на Европейския парламент и на Съвета относно европейската статистика на туризма по отношение на структурата на отчетите за качеството и предаването на данните.

В наблюдението се включват категоризираните хотели, къмпинги и други места за краткосрочно настаняване с 10 или повече легла, функционирали през съответния отчетен период.

В показателя **други места за краткосрочно настаняване** са обхванати вилни и туристически селища, хостели, къщи за гости, бунгала, почивни домове, хижи, частни квартири и апартаменти и други места за краткосрочно настаняване.

Легладенонощия в експлоатация е максималният капацитет на разкритите легла за всеки ден от отчетния месец.

В **приходите от нощувки** в местата за настаняване са включени сумите, заплатени от гостите, без стойността на допълнителните услуги.

Динамичните редове от данни по показатели са налични в интернет страницата на НСИ¹.

¹ Вж. www.nsi.bg, Статистически данни, Туризъм.