



## ДЕЙНОСТ НА МЕСТАТА ЗА НАСТАНЯВАНЕ В ОБЛАСТ ЯМБОЛ ПРЕЗ СЕПТЕМВРИ 2024 ГОДИНА

През септември 2024 г. в област Ямбол са функционирали 18 места за настаняване с 10 и повече легла - хотели, мотели, хижи и други места за краткосрочно настаняване. Броят на стаите в тях е 390, а на леглата - 709. В сравнение със септември 2023 г. общият брой на местата за настаняване намалява с 14.3%, а леглата в тях - с 3.0%.

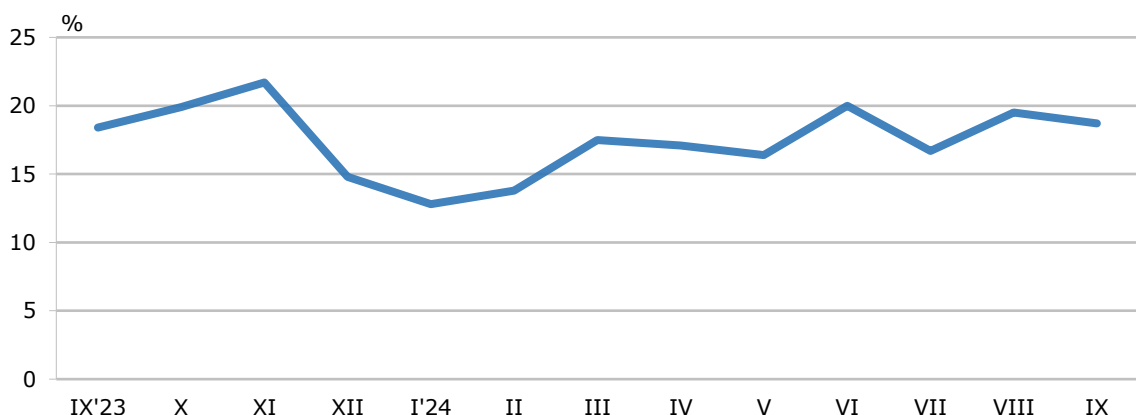
Общият брой на нощувките във всички места за настаняване, регистрирани през септември 2024 г., е 3 722, или с 5.8% по-малко в сравнение със същия месец на предходната година.

С най-голям относителен дял на реализираните нощувки в местата за настаняване от чужди граждани през август 2024 г. в област Ямбол е Румъния - 46.4%.

Пренощуващите лица в местата за настаняване в област Ямбол през септември 2024 г. се увеличават с 1.7% в сравнение със съответния месец на 2023 г. и достигат 1 953. Те са реализирали средно по 1.9 нощувки. Пренощуващите български граждани са 1 649 и са реализирали средно по 1.6 нощувки. Чуждите граждани са 304 и са реализирали средно по 3.3 нощувки.

Общата заетост на леглата в местата за настаняване през септември 2024 г. е 18.7% и в сравнение със същия месец на предходната година заетостта на леглата се увеличава с 0.3 процентни пункта (фиг.1).

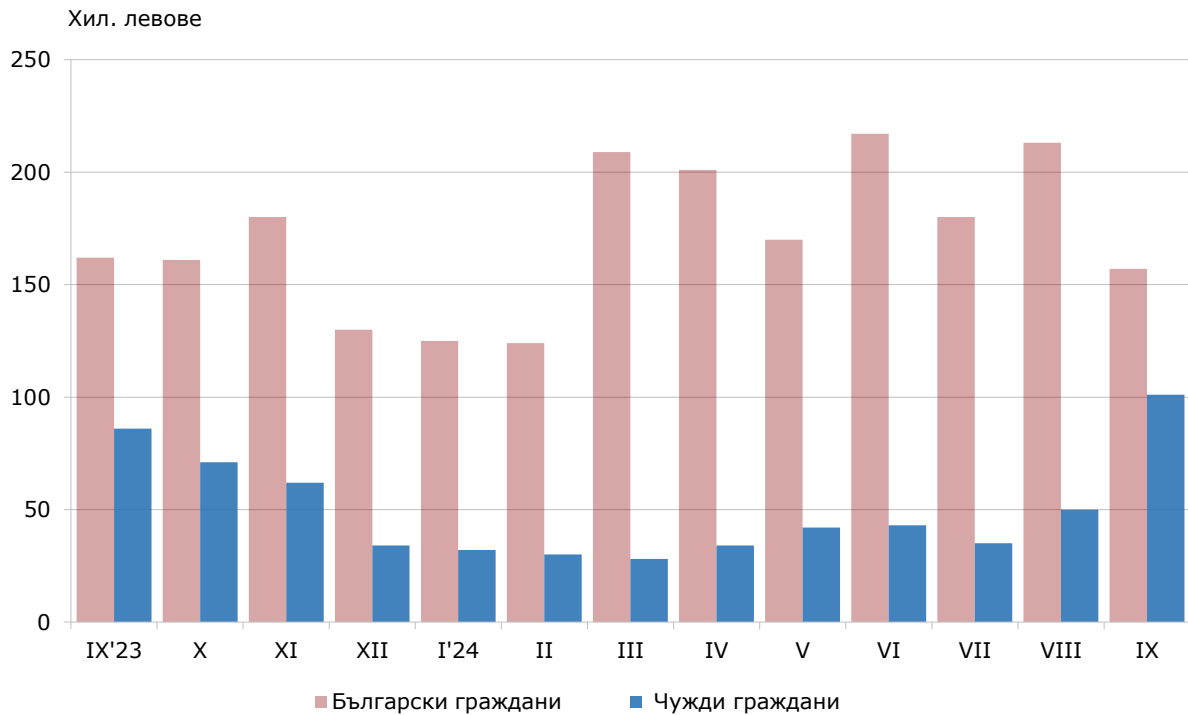
**Фиг.1. Заетост на леглата в местата за настаняване в област Ямбол по месеци**



## ДЕЙНОСТ НА МЕСТАТА ЗА НАСТАНЯВАНЕ В ОБЛАСТ ЯМБОЛ ПРЕЗ СЕПТЕМВРИ 2024 ГОДИНА

Приходите от нощувки през септември 2024 г. в областта достигат 257.8 хил. лв., или с 4.0% повече в сравнение със септември 2023 година. Регистрирано е намаление в приходите от български граждани - с 3.1%, докато приходите от чужди граждани се увеличават - със 17.4% (фиг. 2).

**Фиг.2. Приходи от нощувки в местата за настаняване  
в област Ямбол по месеци**



### Методологични бележки

## **ДЕЙНОСТ НА МЕСТАТА ЗА НАСТАНЯВАНЕ В ОБЛАСТ ЯМБОЛ ПРЕЗ СЕПТЕМВРИ 2024 ГОДИНА**

---

От 2012 г. статистическото изследване на дейността на местата за настаняване се провежда месечно в съответствие с Регламент № 692/2011 на Европейския парламент и на Съвета относно европейската статистика на туризма и Регламент № 1051/2011 на Европейската комисия за прилагане на Регламент № 692/2011 на Европейския парламент и на Съвета относно европейската статистика на туризма по отношение на структурата на отчетите за качеството и предаването на данните.

В наблюдението се включват категоризираните хотели, къмпинги и други места за краткосрочно настаняване с 10 и повече легла, функционирали през съответния отчетен период.

В показателя други места за краткосрочно настаняване са обхванати вилни и туристически селища, хостели, къщи за гости, бунгала, почивни домове, хижи, частни квартири и апартаменти и други места за краткосрочно настаняване.

Легладенонощия в експлоатация е максималният капацитет на разкритите легла за всеки ден от отчетния месец.

В приходите от нощувки в местата за настаняване са включени сумите, заплатени от гостите, без стойността на допълнителните услуги.

Повече информация и данни за издадените разрешителни за строеж и започнатото строителство на нови сгради са достъпни в Информационна система „ИНФОСТАТ“ [https://infostat.nsi.bg/infostat/pages/module.jsf?x\\_2=237](https://infostat.nsi.bg/infostat/pages/module.jsf?x_2=237) и на сайта на НСИ, раздел „Места за настаняване“ <https://www.nsi.bg/bg/content/1971/>.