



Териториално статистическо бюро - Югоизток  
Отдел „Статистически изследвания – Ямбол“

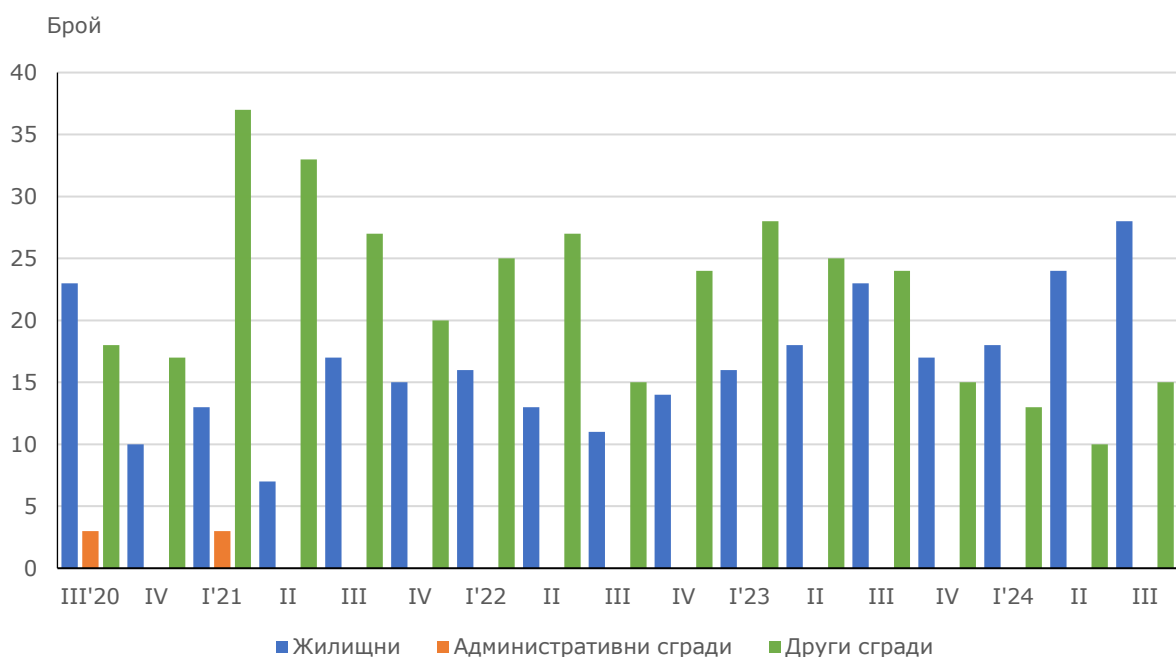
### ИЗДАДЕНИ РАЗРЕШИТЕЛНИ ЗА СТРОЕЖ И ЗАПОЧНАТО СТРОИТЕЛСТВО НА НОВИ СГРАДИ В ОБЛАСТ ЯМБОЛ ПРЕЗ ТРЕТОТО ТРИМЕСЕЧИЕ НА 2024 ГОДИНА

През третото тримесечие на 2024 г. местните администрации на територията на област Ямбол са издали **разрешителни за строеж** на 28 жилищни сгради с 88 жилища в тях и 12 654 кв. м разгъната застроена площ (РЗП) и на 15 други сгради с 4 568 кв. м РЗП.

Спрямо предходното тримесечие издадените разрешителни за строеж на жилищните сгради се увеличават с 16.7%, жилищата в тях - с 91.3%, а общата им застроена площ - със 113.6%. Издадените разрешителни за строеж на други сгради бележат ръст от 50.0%, а общата им застроена площ се увеличава - с 57.0%.

В сравнение с третото тримесечие на 2023 г. издадените разрешителни за строеж на нови жилищни сгради се увеличават с 21.7%, жилищата в тях - с 8.6%, а общата им застроена площ - с 25.1%. Броят на издадените разрешителни за строеж на други видове сгради са с 37.5% по-малко, а съответната им РЗП - с 40.8%.

**Фиг. 1. Издадени разрешителни за строеж на нови сгради  
в област Ямбол по видове и тримесечия**



**ИЗДАДЕНИ РАЗРЕШИТЕЛНИ ЗА СТРОЕЖ И ЗАПОЧНАТО СТРОИТЕЛСТВО НА  
НОВИ СГРАДИ В ОБЛАСТ ЯМБОЛ ПРЕЗ ТРЕТОТО ТРИМЕСЕЧИЕ  
НА 2024 ГОДИНА**

---

Най-голям брой разрешителни за строеж на нови жилищни сгради са издадени в областите Пловдив - 327, София (столица) - 261 , София - 256, Бургас - 208 и Варна - 169. Най-много жилища предстои да бъдат започнати в областите Пловдив - 2 498, София (столица) - 2 414, Варна - 829, Бургас - 789 и Благоевград - 376.

През третото тримесечие на 2024 г. на територията на област Ямбол е **започнал строежът** на 29 жилищни сгради с 45 жилища в тях и със 7 366 кв. м. разгъната застроена площ.

Спрямо предходното тримесечие броят на започнатите нови жилищни сгради се увеличава със 163.6%, докато жилищата в тях и разгънатата им застроена площ намаляват, съответно с 26.2 и 6.1%.

В сравнение с третото тримесечие на 2023 г. започнатите нови жилищни сгради нарастват със 107.1%, разгънатата им застроена площ - с 23.5%, но жилищата в тях намаляват с 15.1%.

**ИЗДАДЕНИ РАЗРЕШИТЕЛНИ ЗА СТРОЕЖ И ЗАПОЧНАТО СТРОИТЕЛСТВО НА  
НОВИ СГРАДИ В ОБЛАСТ ЯМБОЛ ПРЕЗ ТРЕТОТО ТРИМЕСЕЧИЕ  
НА 2024 ГОДИНА**

---

**Методологични бележки**

Тримесечното статистическо наблюдение за издадените разрешителни за строеж и започнатото строителство осигурява информация както за издадените от местните администрации разрешителни за строеж, така и за започнатото строителство на нови сгради според техния вид и разгъната застроена площ. Тази информация може да се използва като индикатор за бъдещата активност на строителните предприятия в страната.

**Видовете сгради** се посочват в съответствие с Класификацията на сградите и строителните съоръжения (КСС - 2001) и се подразделят на:

- Жилищни - сгради, ползватата площ на които в голямата си част е предназначена за жилищни цели за постоянно обитаване.
- Нежилищни - сгради за различни нежилищни нужди, които включват:
  - административни - офиси и сгради за административна дейност на ведомства и други организации и сдружения (представителни сгради - банки, пощи, правителствени сгради, сгради за конференции, конгреси, съдилища, общини);
  - други сгради - всички останали видове сгради, предназначени за различни дейности: производствена, търговска, транспортна, просветна, културна, спортна, селскостопанска, здравеопазване, бази за почивка и краткосрочно пребиваване (хотели, мотели, почивни домове, хижи и др.)

**Разгъната (обща) застроена площ на сградите** е сумата от застроените площи на всички етажи по външни измерения.

Повече информация и данни за издадените разрешителни за строеж и започнатото строителство на нови сгради са достъпни в Информационна система „ИНФОСТАТ“ ([https://infostat.nsi.bg/infostat/pages/module.jsf?x\\_2=99](https://infostat.nsi.bg/infostat/pages/module.jsf?x_2=99)) и на сайта на НСИ, раздел „Други месечни и тримесечни данни“ (<http://www.nsi.bg/node/13215/>).