

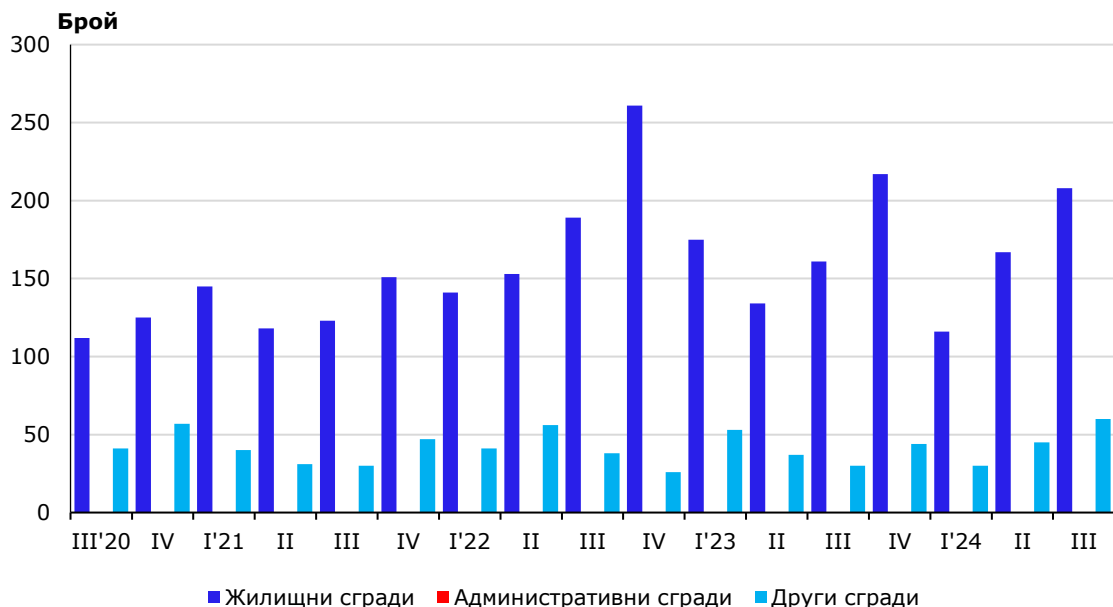


ИЗДАДЕНИ РАЗРЕШИТЕЛНИ ЗА СТРОЕЖ И ЗАПОЧНАТО СТРОИТЕЛСТВО НА НОВИ СГРАДИ В ОБЛАСТ БУРГАС ПРЕЗ ТРЕТОТО ТРИМЕСЕЧИЕ НА 2024 ГОДИНА

През третото тримесечие на 2024 г. общинските администрации на територията на област Бургас са издали **разрешителни за строеж** на 208 жилищни сгради със 789 жилища в тях и 97 197 кв. м разгъната застроена площ (РЗП) и на 60 други сгради с 32 667 кв. м РЗП.

Спрямо предходното тримесечие издадените разрешителни за строеж на жилищни сгради се увеличават с 24.6%, докато жилищата в тях намаляват с 31.9%, а общата им застроена площ - с 21.7%. Броят на разрешителните за строеж, издадени на други сгради са с 33.3% повече, докато тяхната РЗП остава без промяна.

Фиг. 1. Издадени разрешителни за строеж на нови сгради по видове и по тримесечия в област Бургас

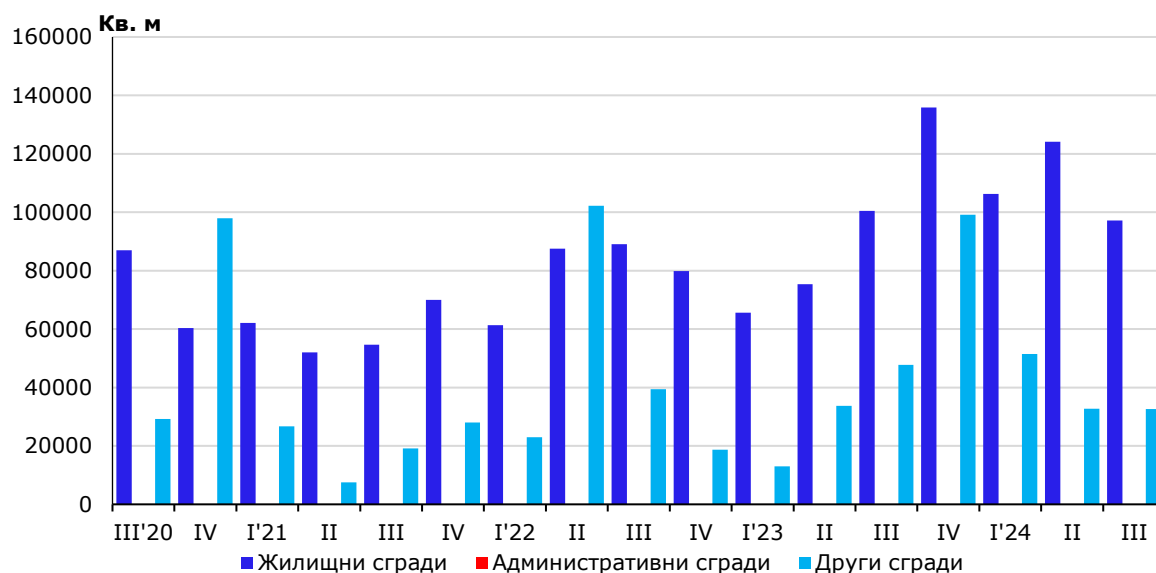


В сравнение с третото тримесечие на 2023 г. издадените разрешителни за строеж на нови жилищни сгради се увеличават с 29.2%, докато жилищата в тях намаляват с 23.2%, а разгънатата им застроена площ - с 3.2%. Регистриран е ръст на

ИЗДАДЕНИ РАЗРЕШИТЕЛНИ ЗА СТРОЕЖ И ЗАПОЧНАТО СТРОИТЕЛСТВО НА НОВИ СГРАДИ В ОБЛАСТ БУРГАС ПРЕЗ ТРЕТОТО ТРИМЕСЕЧИЕ НА 2024 ГОДИНА

разрешителните за строеж, издадени на други сгради със 100.0%, докато при разгънатата им застроена площ е отчетен спад с 31.6%.

Фиг. 2. Издадени разрешителни за строеж на нови сгради - разгъната застроена площ по видове и по тримесечия в област Бургас



През третото тримесечие на 2024 г. на територията на област Бургас е **започнал строежът** на 126 жилищни сгради с 619 жилища в тях и с 69 295 кв. м РЗП и на 29 други сгради с 37 908 кв. м РЗП.

Спрямо предходното тримесечие започнатите нови жилищни сгради се увеличават с 5.9%, докато жилищата в тях намаляват с 37.1%, а тяхната РЗП - с 33.3%. Броят на започнатите други сгради са по-малко с 6.5%, а общата им застроена площ - с 43.2%.

В сравнение с третото тримесечие на 2023 г. започнатите нови жилищни сгради се увеличават с 65.8%, докато жилищата в тях намаляват с 27.8%, а общата им застроена площ - с 28.0%. Започнатият строеж на други видове сгради се увеличава със 70.6%, докато общата им застроена площ намалява с 37.2%.

Методологични бележки

Тримесечното статистическо наблюдение за издадените разрешителни за строеж и започнатото строителство осигурява информация както за издадените от местните администрации разрешителни за строеж, така и за започнатото строителство на нови сгради според техния вид и разгъната застроена площ. Тази информация може да се използва като индикатор за бъдещата активност на строителните предприятия в страната.

Видовете сгради се посочват в съответствие с Класификацията на сградите и строителните съоръжения (КСС - 2001) и се подразделят на:

- Жилищни - сгради, полезната площ на които в голямата си част е предназначена за жилищни цели за постоянно обитаване.
- Нежилищни - сгради за различни нежилищни нужди, които включват:
 - административни - офиси и сгради за административна дейност на ведомства и други организации и сдружения (представителни сгради - банки, пощи, правителствени сгради, сгради за конференции, конгреси, съдилища, общини);
 - други сгради - всички останали видове сгради, предназначени за различни дейности: производствена, търговска, транспортна, просветна, културна, спортна, селскостопанска, здравеопазване, бази за почивка и краткосрочно пребиваване (хотели, мотели, почивни домове, хижи и др.)

Разгъната (обща) застроена площ на сградите е сумата от застроените площи на всички етажи по външни измерения.

Повече информация и данни за издадените разрешителни за строеж и започнатото строителство на нови сгради са достъпни в Информационна система „ИНФОСТАТ“ (https://infostat.nsi.bg/infostat/pages/module.jsf?x_2=99) и на сайта на НСИ, раздел „Други месечни и тримесечни данни“ (<http://www.nsi.bg/node/13215/>).