



Териториално статистическо бюро - Североизток
Отдел „Статистически изследвания - Добрич“

БРАКОВЕ И БРАКОРАЗВОДИ В ОБЛАСТ ДОБРИЧ ПРЕЗ 2023 ГОДИНА

Регистрираните юридически бракове през 2023 г. в област Добрич са 528 и са с 203 по - малко спрямо предходната година. В страната регистрираните юридически бракове са 21 800. От всички регистрирани бракове в областта 62.1% (328) са сред населението в градовете, докато в селата са сключени 200 брака. Коефициентът на брачност¹ е 3.6‰, в област Добрич този показател намалява спрямо 2022 г. с 1.3 промилни пункта. През 2010 г. той е бил 2.5‰, през 2013 г. - 3.2‰, а през 2018 г. - 5.4‰.

Сключилите за първи път брак през 2023 г. мъже са 81.3%, докато за жените това е бил първи брак за 80.9%. Възрастовата група с най - голям относителен дял е между 25 - 29 години. На тази възраст са сключили брак 19.7% от мъжете и 20.1% от жените. През 2023 г. средната възраст при сключване на първи брак за мъжете и жените е съответно 33.2 и 29.9 години. За страната средната възраст при сключване на първи брак за мъжете и жените е съответно 33.4 и 30.3 години. Най-младите мъже и жени сключили брак в областта са на 16 години.

Областите с най-много бракове на 1 000 души от населението са София (столица) - 4.1‰, и Разград - 3.9‰, а най-нисък е коефициентът на брачност в област Перник - 2.4‰.

Броят на разводите през 2023 г. в област Добрич е 197 или със 79 по - малко от регистрираните през 2022 година. От всички прекратени бракове 70.6% се отнасят за населението в градовете.

Най-голям е делът на браковете, прекратени по „взаимно съгласие“ (73.6%), следват причините „несходство в характерите“ (19.3%) и „фактическа раздяла“ (5.6%).

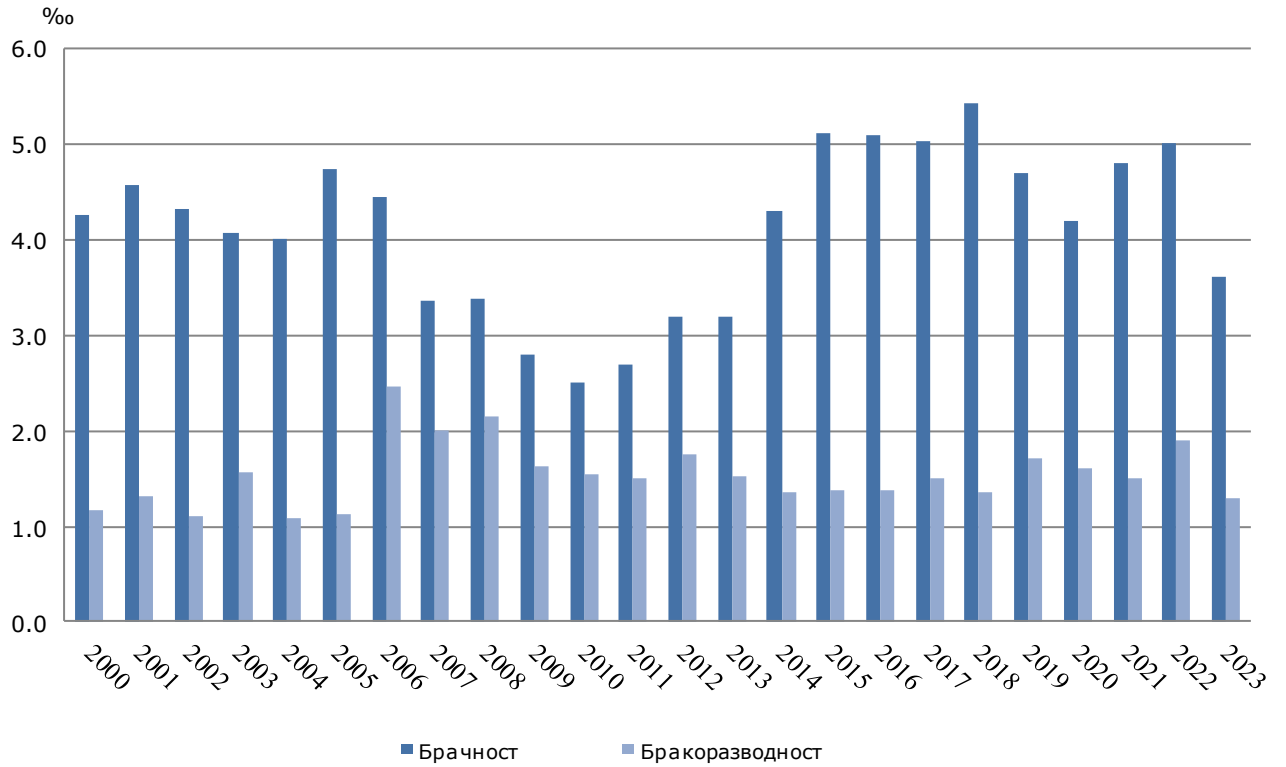
Разводът не е бил първи за 7.1% от жените и 9.6% от мъжете, разтрогнали своите бракове през 2023 година. Според възрастта на разведените съпрузи с най-голям относителен дял е възрастовата група на 40 - 49 годишните. На тази възраст са прекратили своя брак 31.0% от мъжете и 32.5% от жените. През 2023 г. средната възраст при развод за мъжете и жените е съответно на 44.8 и 41.4 години.

През 2023 г. средната продължителност на брака до неговото прекратяване в областта е 15.2 години, докато в страната браковете продължават средно 15.4 години.

¹ Брой сключени бракове на 1 000 души от населението.

БРАКОВЕ И БРАКОРАЗВОДИ В ОБЛАСТ ДОБРИЧ ПРЕЗ 2023 ГОДИНА

Фиг. 1. Коэффициенты на брачност и бракоразводност в област Добрич



БРАКОВЕ И БРАКОРАЗВОДИ В ОБЛАСТ ДОБРИЧ ПРЕЗ 2023 ГОДИНА

Методологични бележки

Броят и структурите на населението към края на всяка година се изчисляват на базата на данните от предходната година и данните за естественото и механичното движение на населението през текущата година. В годините на преброяванията се правят преизчисления на населението в края на съответната година.

При изчисляване на демографските показатели се използва съвкупността на средногодишното население. Средногодишният брой на населението е средна аритметична величина от изчисленото население към края на предходната и края на отчетната година.

Източник на данните за броя и структурите на населението е Статистическият регистър на населението, поддържан от Националния статистически институт. Източник на данните за естественото и механичното движение на населението (раждания, умирация, бракове, разводи, вътрешна миграция) е Единната система за гражданска регистрация и административно обслужване на населението. Те се регистрират чрез документите образци ЕСГРАОН - ТДС: съобщение за раждане, съобщение за сключен граждански брак, съобщение за прекратен граждански брак, съобщение за смърт и адресна карта за промяна на настоящ адрес.

Източник на данните за външната миграция са Единната система за гражданска регистрация и административно обслужване на населението, образец ЕСГРАОН - ТДС: адресна карта за промяна на настоящ адрес; Националната агенция за приходите; Националният осигурителен институт; Министерството на вътрешните работи; Оценки на емиграционните потоци.

Данните за броя на населението и за настъпилите демографски събития в териториален разрез са представени според административно-териториалното устройство на страната към 31.12. на съответната година (населени места, общини, области) и статистически райони по настоящ адрес. Това е адресът, който отговаря на документално заявеното местоживее на лицето.

Възрастта на населението в края на годината е изчислена към 31.12. в навършени години. Възрастта на лицата при настъпване на демографско събитие се изчислява в навършени години въз основа на датата на раждане и датата на съответното събитие, т.е. възрастта, която лицата са достигнали при настъпване на събитието.