



Териториално статистическо бюро - Североизток
Отдел „Статистически изследвания - Търговище“

**ИЗДАДЕНИ РАЗРЕШИТЕЛНИ ЗА СТРОЕЖ И ЗАПОЧНАТО СТРОИТЕЛСТВО НА
НОВИ СГРАДИ В ОБЛАСТ ТЪРГОВИЩЕ ПРЕЗ ТРЕТОТО ТРИМЕСЕЧИЕ НА 2024
ГОДИНА**

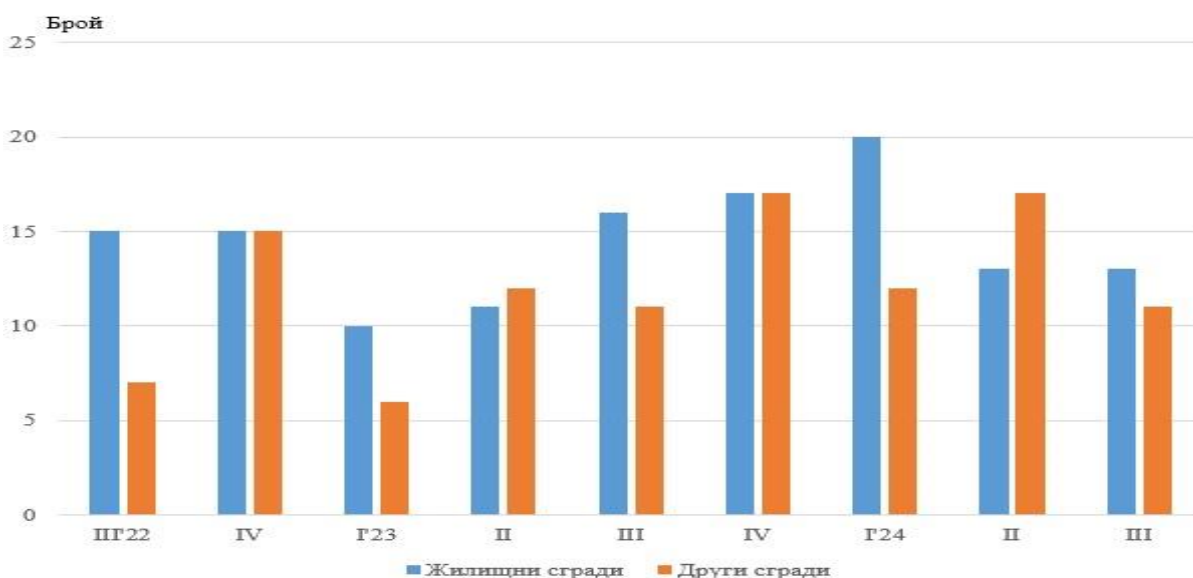
През третото тримесечие на 2024 г. местните администрации в област Търговище са издали **разрешителни за строеж** на 13 жилищни сгради с 29 жилища в тях и 3 372 кв. м. разгъната застроена площ (РЗП), и на 11 други сгради с 1 603 кв. м. РЗП.

Спрямо предходното тримесечие издадените разрешителни за строеж на жилищни сгради са без промяна, докато броят на жилищата в тях са с 83.2% по-малко, а общата им застроена площ - със 74.9%. Разрешителните за строеж, издадени на други сгради намаляват с 35.3%, а общата им застроена площ - с 89.2%.

В сравнение с третото тримесечие на 2023 г. издадените разрешителни за строеж на нови жилищни сгради намаляват с 18.8%, броят на жилищата в тях - с 66.3%, а разгънатата им застроена площ - с 46.7%. При другите видове сгради броят на издадените разрешителни за строеж е без промяна, но тяхната РЗП е с 4.2% повече.

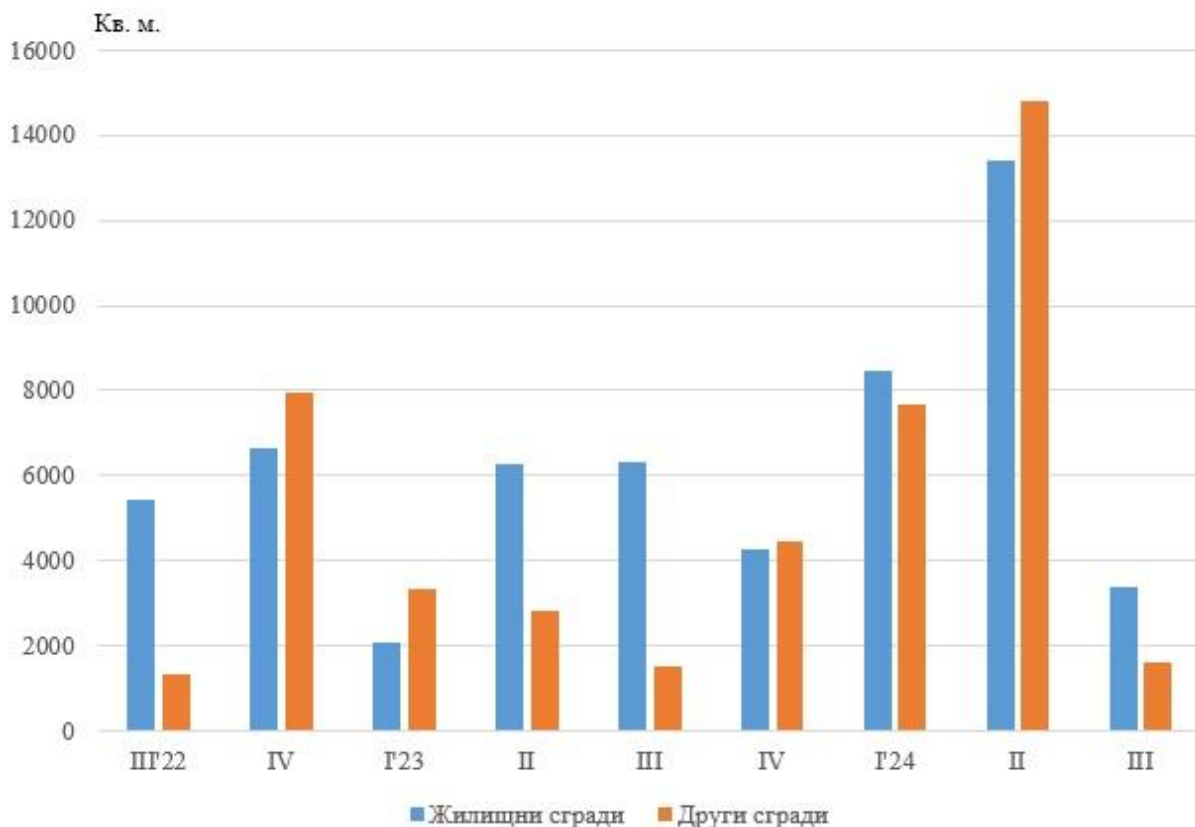
По издадени разрешителни за строеж на нови жилищни сгради област Търговище е на 26-то място в страната. Първа е област Пловдив с издадени 327 броя, следвана от област София (столица) - с 261 броя.

Фиг.1. Издадени разрешителни за строеж на нови сгради по видове и по тримесечия



ИЗДАДЕНИ РАЗРЕШИТЕЛНИ ЗА СТРОЕЖ И ЗАПОЧНАТО СТРОИТЕЛСТВО НА НОВИ СГРАДИ В ОБЛАСТ ТЪРГОВИЩЕ ПРЕЗ ТРЕТОТО ТРИМЕСЕЧИЕ НА 2024 ГОДИНА

Фиг.2. Издадени разрешителни за строеж - разгъната застроена площ по видове сгради и по тримесечия



През третото тримесечие на 2024 г. в област Търговище е **започнал строежът** на 6 жилищни сгради с 10 жилища в тях и с 1 202 кв. м. обща застроена площ.

Спрямо предходното тримесечие започнатите нови жилищни сгради нарастват с 50.0%, докато жилищата в тях са с 69.7% по-малко, а тяхната РЗП - с 58.9%.

В сравнение с третото тримесечие на 2023 г. започнатите нови жилищни сгради намаляват с 25.0%, жилищата в тях - с 65.5%, както и общата им застроена площ - с 53.9%.

По започнато строителство на нови жилищни сгради област Търговище е на 26-то място в страната. Първа е област Пловдив със започнати 264 броя, следвана от София(столица) - с 225 броя.

ИЗДАДЕНИ РАЗРЕШИТЕЛНИ ЗА СТРОЕЖ И ЗАПОЧНАТО СТРОИТЕЛСТВО НА НОВИ СГРАДИ В ОБЛАСТ ТЪРГОВИЩЕ ПРЕЗ ТРЕТОТО ТРИМЕСЕЧИЕ НА 2024 ГОДИНА

Методологични бележки

Тримесечното статистическо наблюдение за издадените разрешителни за строеж и започнатото строителство осигурява информация както за издадените от местните администрации разрешителни за строеж, така и за започнатото строителство на нови сгради според техния вид и разгъната застроена площ. Тази информация може да се използва като индикатор за бъдещата активност на строителните предприятия в страната.

Видовете сгради се посочват в съответствие с Класификацията на сградите и строителните съоръжения (КСС - 2001) и се подразделят на:

- Жилищни - сгради, ползватата площ на които в голямата си част е предназначена за жилищни цели за постоянно обитаване.
- Нежилищни - сгради за различни нежилищни нужди, които включват:
 - административни - офиси и сгради за административна дейност на ведомства и други организации и сдружения (представителни сгради - банки, пощи, правителствени сгради, сгради за конференции, конгреси, съдилища, общини);
 - други сгради - всички останали видове сгради, предназначени за различни дейности: производствена, търговска, транспортна, просветна, културна, спортна, селскостопанска, здравеопазване, бази за почивка и краткосрочно пребиваване (хотели, мотели, почивни домове, хижи и др.).

Разгъната (обща) застроена площ на сградите е сумата от застроените площи на всички етажи по външни измерения.