

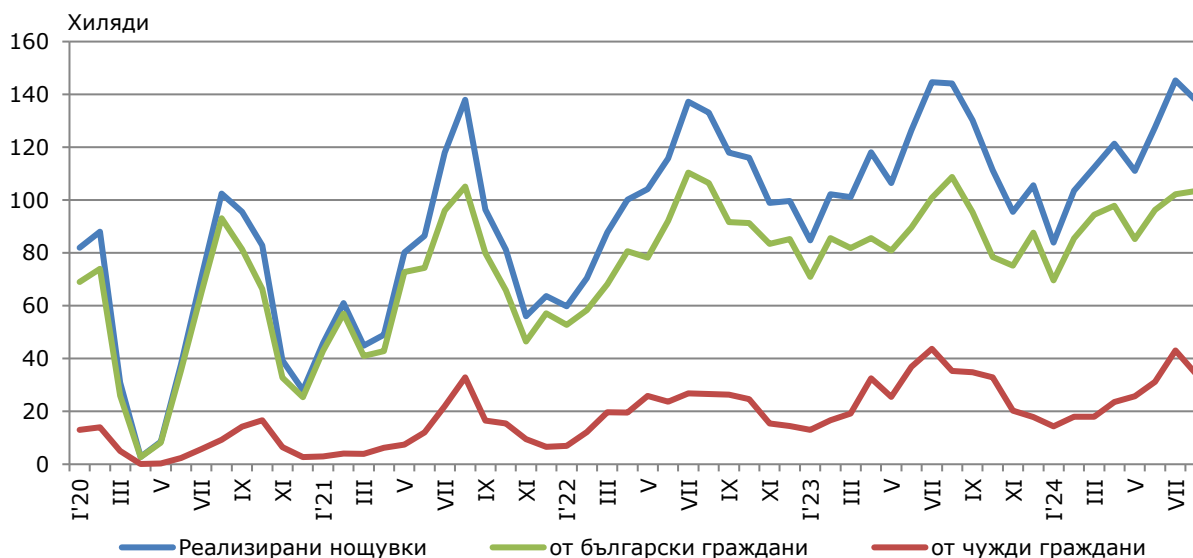


## ДЕЙНОСТ НА МЕСТАТА ЗА НАСТАНЯВАНЕ В ОБЛАСТ ПЛОВДИВ ПРЕЗ АВГУСТ 2024 ГОДИНА

През август 2024 г. в областта са функционирали 254 места за настаняване с 10 или повече легла - хотели, мотели, къмпинги, хижи и други места за краткосрочно настаняване. Броят на стаите в тях е 6.3 хил., а на леглата - 12.7 хиляди. В сравнение с август 2023 г. общият брой на местата за настаняване (функционирали през периода) намалява с 2.3%, а леглата в тях - с 2.1%.

Общият брой на нощувките във всички места за настаняване възлиза на 137.8 хил., или с 4.3% по-малко в сравнение със същия месец на предходната година, като 103.4 хил. от тях са реализирани от български граждани, а 34.4 хил. - от чужди граждани.

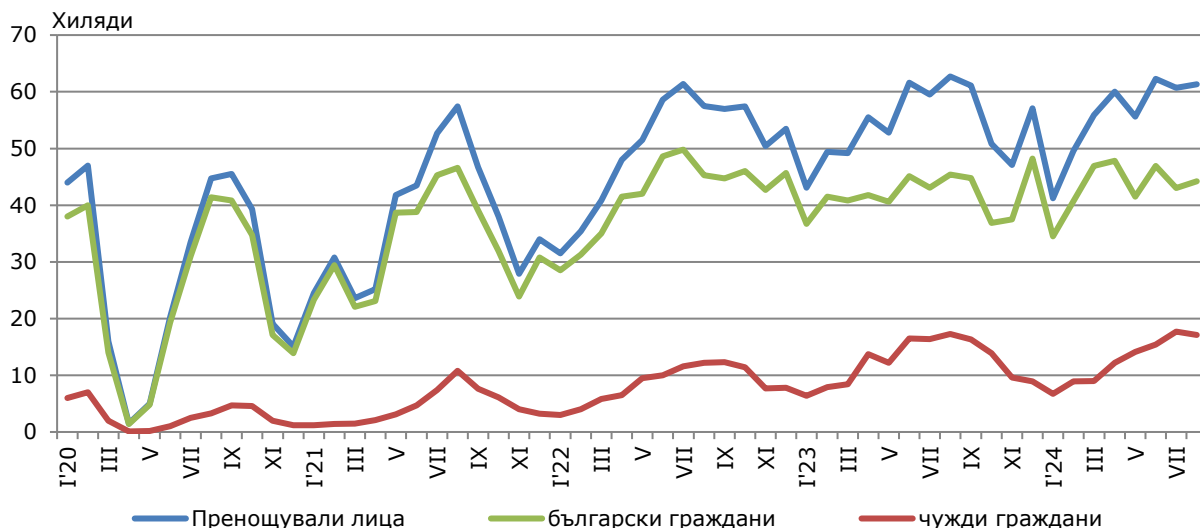
**Фиг. 1. Реализирани нощувки в местата за настаняване в област Пловдив по месеци**



В местата за настаняване с 4 и 5 звезди са реализирани 59.6% от общия брой нощувки на чужди граждани, докато от български граждани те са 29.4%. В местата за настаняване с 3 звезди са осъществени 32.6% от нощувките на чужди граждани и 35.5% на български граждани, докато в останалите места за настаняване (с 1 и 2 звезди) тези дялове са съответно 7.8 и 35.1%.

Средният брой реализирани нощувки от чужди граждани във всички места за настаняване в областта през август 2024 г. е 2.0. Най-много чужди граждани, посетили област Пловдив, са граждани на Турция - 14.0%, Испания - 12.1%, Франция - 6.8%, Германия - 6.6% и Израел - 6.1% от всички пренощуващи чужди граждани в областта.

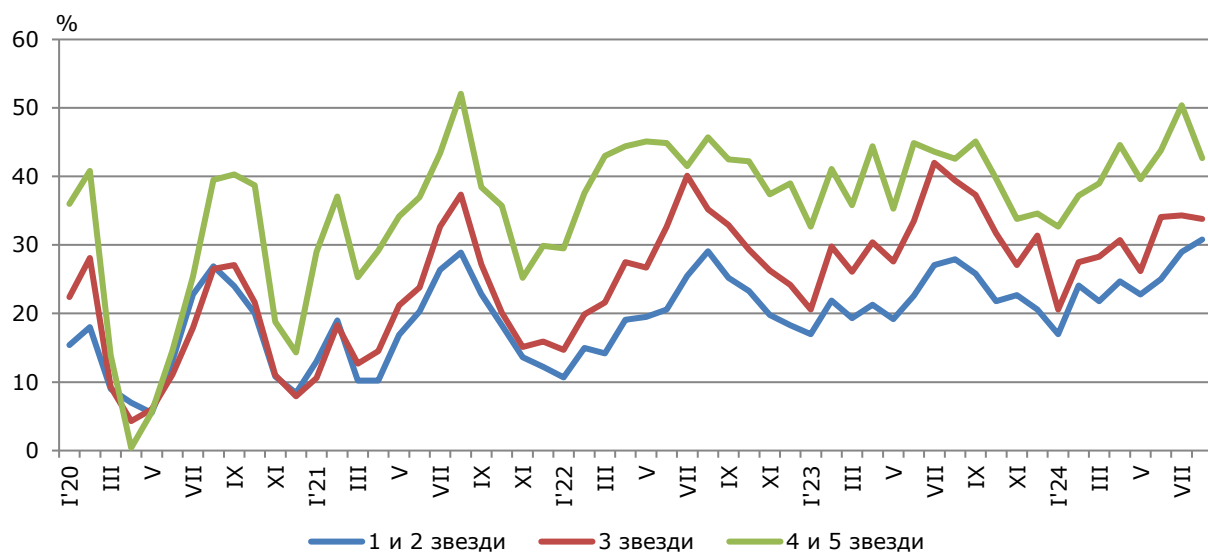
**Фиг. 2. Пренощували лица в местата за настаняване в област Пловдив по месеци**



## ДЕЙНОСТ НА МЕСТАТА ЗА НАСТАНЯВАНЕ В ОБЛАСТ ПЛОВДИВ ПРЕЗ АВГУСТ 2024 ГОДИНА

Общата заетост на леглата в местата за настаняване през август е 35.6%, като традиционно тя е най-висока в местата за настаняване с 4 и 5 звезди - 42.7%, следвана от тези с 3 звезди - 33.8% и с 1 и 2 звезди - 30.8%. Заетостта на леглата се намалява спрямо август 2023 г. с 0.8 процентни пункта. Увеличение има в местата за настаняване с 4 и 5 звезди - с 0.1 процентни пункта, в местата за настаняване с 1 и 2 звезди - с 2.9 процентни пункта, докато при тези с 3 звезди има намаление с 5.6 процентни пункта.

**Фиг. 4. Заетост на леглата по категории на местата за настаняване в област Пловдив по месеци**



### **Методологични бележки**

От 2012 година статистическото изследване на **дейността на местата за настаняване** се провежда месечно в съответствие с Регламент № 692/2011 на Европейския парламент и на Съвета относно европейската статистика на туризма и Регламент № 1051/2011 на Европейската комисия за прилагане на Регламент № 692/2011 на Европейския парламент и на Съвета относно европейската статистика на туризма по отношение на структурата на отчетите за качеството и предаването на данните.

В наблюдението се включват категоризираните хотели, къмпинги и други места за краткосрочно настаняване с 10 или повече легла, функционирали през съответния отчетен период.

В показателя **други места за краткосрочно настаняване** са обхванати вилни и туристически селища, хостели, къщи за гости, бунгала, почивни домове, хижи, частни квартири и апартаменти и други места за краткосрочно настаняване.

**Легладенонощия в експлоатация** е максималният капацитет на разкритите легла за всеки ден от отчетния месец.

В **приходите от нощувки** в местата за настаняване са включени сумите, заплатени от гостите, без стойността на допълнителните услуги.

Динамичните редове от данни по показатели са налични в интернет страницата на НСИ<sup>1</sup>.

---

<sup>1</sup> Вж. [www.nsi.bg](http://www.nsi.bg), Статистически данни, Туризъм.