



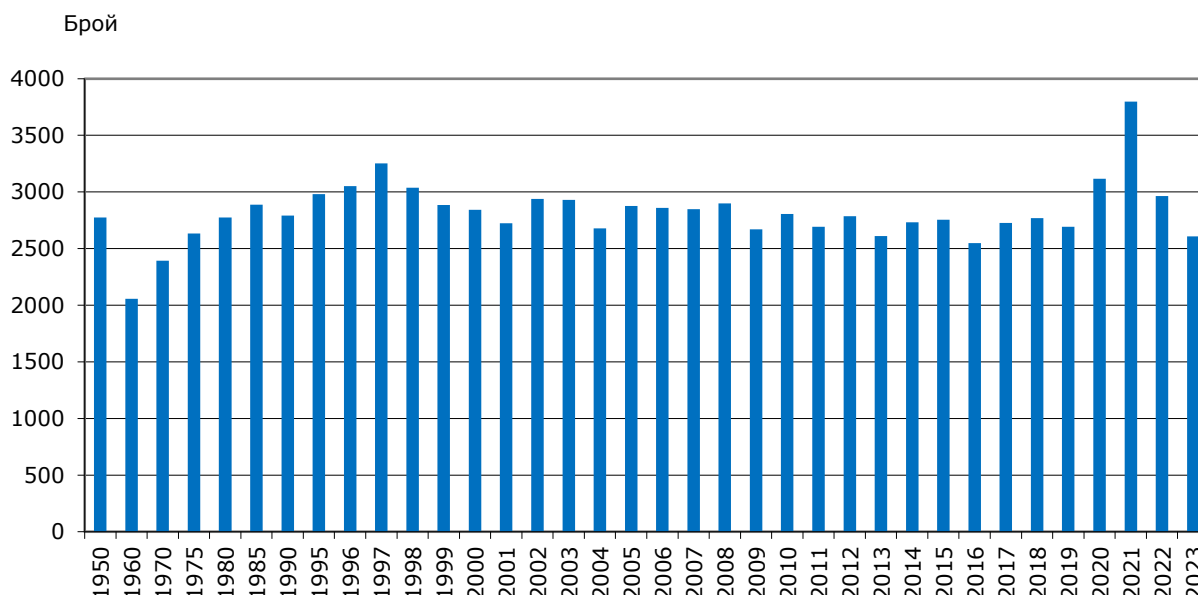
Териториално статистическо бюро - Североизток
Отдел „Статистически изследвания - Шумен“

СМЪРТНОСТ В ОБЛАСТ ШУМЕН ПРЕЗ 2023 ГОДИНА

Обща смъртност

През 2023 г. в област Шумен нивото на общата смъртност се задържа високо. Броят на умрелите е **2 607 души**, като спрямо 2022 г. е регистриран спад с 357 случая, или с 12.0% (виж фиг. 1). Броят на умрелите намалява в девет от общините на областта.

Фиг. 1. Умрели през периода 1950 - 2023 година



Коефициентът на обща смъртност, който се измерва с броя на умрелите лица на 1 000 души от средногодишния брой на населението, е 17.4‰ (19.8‰ за 2022 г.), при 15.7‰ за страната. В област Шумен, през последните десет години, коефициентът на обща смъртност е най-висок през 2021 г. (22.3‰), а най-нисък през 2016 г. - 14.6‰.

През изминалата година в област Шумен най-ниска смъртност е регистрирана в общините Венец (14.4‰) и Никола Козлево (15.5‰). Смъртността е най-висока в община Смядово (25.8‰), следвана от общините Хитрино (24.9‰), Каспичан (21.7‰) и Велики Преслав (21.6‰). В община Шумен общата смъртност (15.7‰) е по-ниска от средната за областта.

Смъртността сред мъжете в областта (18.6‰) продължава да бъде по-висока в сравнение със смъртността сред жените (16.3‰). През 2023 г. на 1 000 жени умира

Смъртност в област Шумен през 2023 година

1 079 мъже. Продължават и силно изразените различия в смъртността сред градското и селското население. Коефициентът на смъртност е по-висок в селата (21.0‰), отколкото в градовете (15.2‰).

Общо за ЕС-27 коефициентът на смъртност през 2022 г. е 11.5‰.

Равнището на общата смъртност на населението в България е най-високо сред държавите членки. С най-ниска смъртност са Ирландия и Люксембург - по 6.8‰, и Малта и Кипър - по 8.0‰. Освен в България по-висока от средната за ЕС-27 е стойността на този показател само в Латвия - 16.4‰, Литва - 15.1‰, и Хърватия - 14.8‰.

В регионален аспект с най-висока смъртност в страната са областите Видин - 23.4‰, Габрово - 21.9‰, и Монтана - 21.6‰. В осем области смъртността е по-ниска от общата за страната, като най-ниска е в София (столица) - 11.4‰. По посочения показател, сред 28-те области в страната подредени по възходящ ред, област Шумен заема дванадесето място.

Показателят за преждевременната смъртност¹ в област Шумен през 2023 г. е 19.8% (20.1% за страната). В стойностите на показателя има съществени разлики при мъжете и жените. Умрелите жени на възраст до 64 години вкл. са 12.2% от всички умрели жени, а при мъжете стойността на този показател е 26.9%.

Детска смъртност

През 2023 г. в област Шумен са починали 6 деца на възраст до една година, като броят е с 3 повече от този през 2022 година. През последните десет години броят на умрелите деца на възраст до една година е най-голям през 2014 г. - 19, а най-малък през 2022 г. - 3.

Коефициентът на детска смъртност² е 4.9‰, колкото е и за страната. За сравнение, през 2001 г. стойността на коефициента на детска смъртност в областта е бил 21.1‰, през 2010 г. - 16.2‰, а през 2020 г. - 8.2‰ (виж фиг. 2).

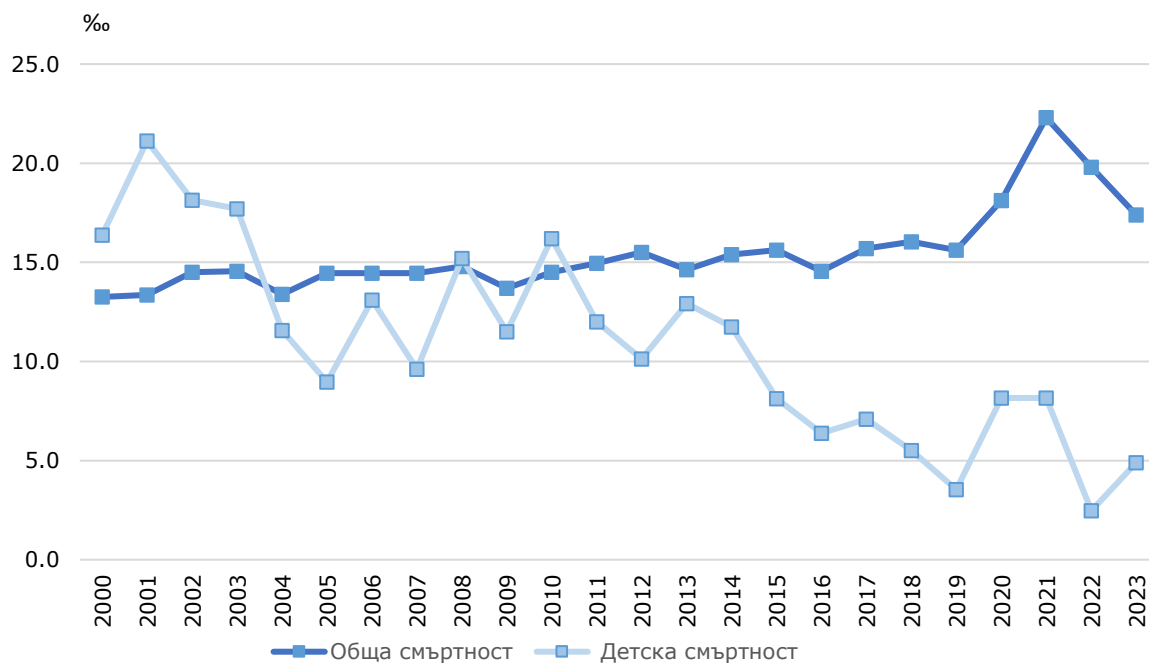
В регионален аспект през 2023 г. в общо тринадесет области коефициентът на детска смъртност е по-нисък от средния за страната, като най-нисък е в областите Кюстендил - 1.3‰, Габрово - 1.5‰, и Велико Търново - 1.9‰. Най-висока стойност на коефициента на детска смъртност е регистрирана в областите Разград (12.8‰), Сливен (10.8‰) и Стара Загора (8.6‰).

¹ Относителен дял на умрелите лица под 65-годишна възраст от общия брой на умиралията.

² Брой умрели деца на възраст под 1 година на 1 000 живородени.

Смъртност в област Шумен през 2023 година

Фиг. 2. Коефициент на обща и детска смъртност в област Шумен



Смъртност в област Шумен през 2023 година

Методологични бележки

Източник на данните за броя и структурите на населението е Статистическият регистър на населението, поддържан от Националния статистически институт. Източник на данните за естественото и механичното движение на населението (раждания, умирация, бракове, разводи, вътрешна миграция) е Единната система за гражданска регистрация и административно обслужване на населението. Те се регистрират чрез документите образци ЕСГРАОН - ТДС: съобщение за раждане, съобщение за сключен граждански брак, съобщение за прекратен граждански брак, съобщение за смърт и адресна карта за промяна на настоящ адрес.

Данните за броя на населението и за настъпилите демографски събития в териториален разрез са представени според административно-териториалното устройство на страната към 31.12. на съответната година (населени места, общини, области) и статистически райони по настоящ адрес. Това е адресът, който отговаря на документално заявеното местоживееене на лицето.

Възрастта на населението в края на годината е изчислена към 31.12. в навършени години. Възрастта на лицата при настъпване на демографско събитие се изчислява в навършени години въз основа на датата на раждане и датата на съответното събитие, т.е. възрастта, която лицата са достигнали при настъпване на събитието.

При изчисляване на демографските показатели се използва съвкупността на средногодишното население. Средногодишният брой на населението е средна аритметична величина от изчисленото население към края на предходната и края на отчетната година.