

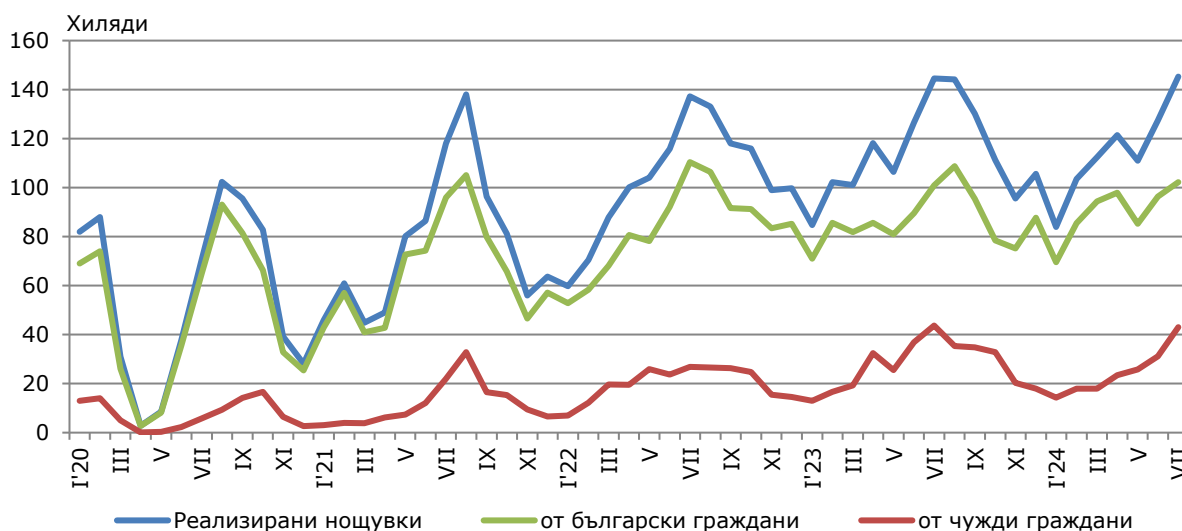


ДЕЙНОСТ НА МЕСТАТА ЗА НАСТАНЯВАНЕ В ОБЛАСТ ПЛОВДИВ ПРЕЗ ЮЛИ 2024 ГОДИНА

През юли 2024 г. в областта са функционирали 249 места за настаняване с 10 или повече легла - хотели, мотели, къмпинги, хижи и други места за краткосрочно настаняване. Броят на стаите в тях е 6.3 хил., а на леглата - 12.7 хиляди. В сравнение с юли 2023 г. общият брой на местата за настаняване (функционирали през периода) намалява с 1.6%, а леглата в тях се увеличават с 0.1%.

Общият брой на нощувките във всички места за настаняване възлиза на 145.3 хил., или с 0.5% повече в сравнение със същия месец на предходната година, като 102.2 хил. от тях са реализирани от български граждани, а 43.1 хил. - от чужди граждани.

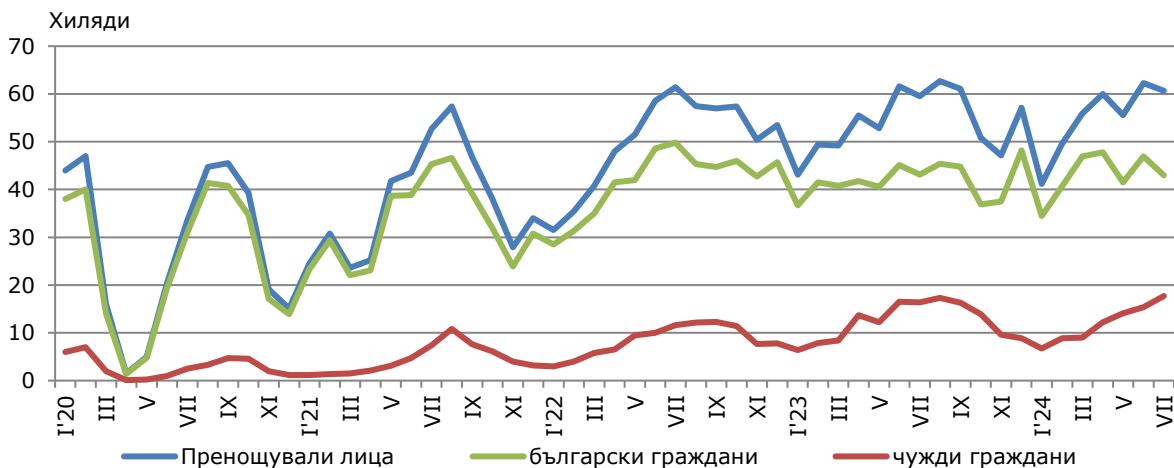
Фиг. 1. Реализирани нощувки в местата за настаняване в област Пловдив по месеци



В местата за настаняване с 4 и 5 звезди са реализирани 61.7% от общия брой нощувки на чужди граждани, докато от български граждани те са 33.0%. В местата за настаняване с 3 звезди са осъществени 29.8% от нощувките на чужди граждани и 35.9% на български граждани, докато в останалите места за настаняване (с 1 и 2 звезди) тези дялове са съответно 8.5 и 31.1%.

Средният брой реализирани нощувки от чужди граждани във всички места за настаняване в областта през юли 2024 г. е 2.4. Най-много чужди граждани, посетили област Пловдив, са граждани на Турция - 11.6%, Испания - 11.4%, Израел - 6.2%, Германия - 6.1% и САЩ - 5.2% от всички пренощували чужди граждани в областта.

Фиг. 2. Пренощували лица в местата за настаняване в област Пловдив по месеци

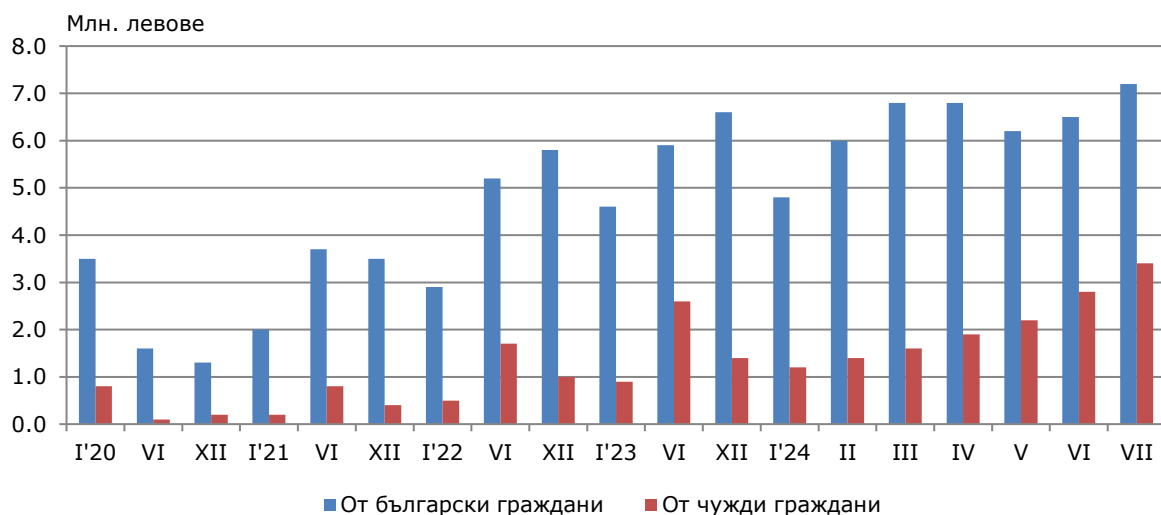


Пренощувалите лица в местата за настаняване през юли 2024 г. се увеличават спрямо юли 2023 година с 2.0% и са 60.7 хиляди. Относителният дял на българските граждани е 70.8% от всички пренощували лица, като по-голямата част от тях (75.1%) са нощували в местата за настаняване с 3 или 4 и 5 звезди и са реализирали средно 2.2 нощувки.

Пренощувалите чужди граждани са 17.7 хил., като 66.1% от тях са нощували в местата за настаняване с 4 и 5 звезди и са реализирали средно по 2.3 нощувки.

Приходите от нощувки през юли 2024 г. достигат 10.6 млн. лв., като от български граждани те са 7.2 млн., а от чужди - 3.4 млн. лева. В сравнение с юли 2023 г. е регистрирано увеличение на приходите от нощувки с 12.1%, съответно от български граждани - с 13.6%, а от чужди граждани - с 9.0%.

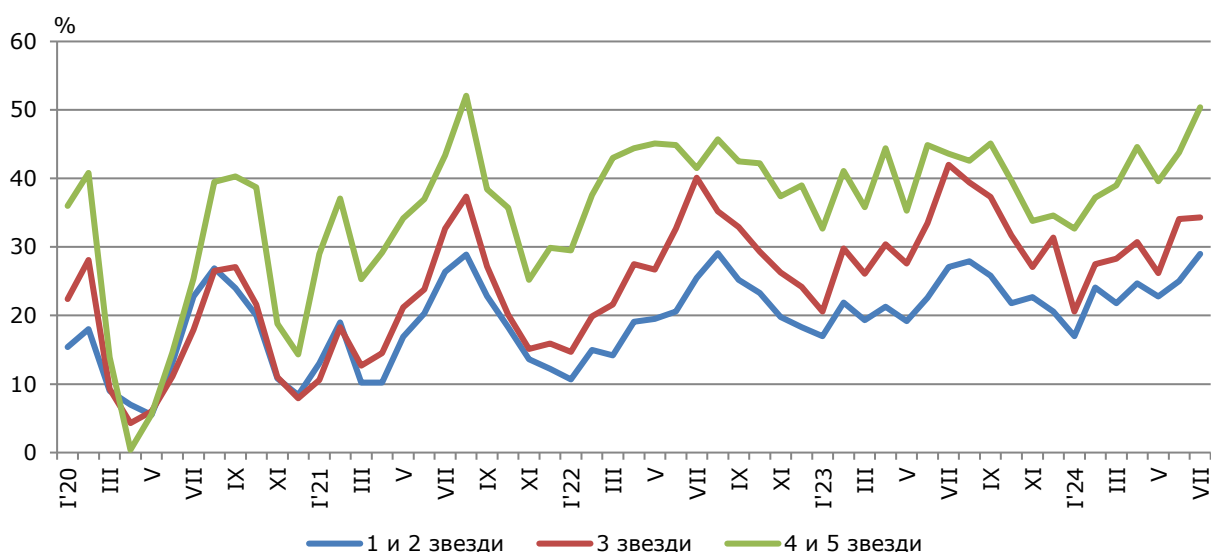
Фиг. 3. Приходи от нощувки в местата за настаняване в област Пловдив по месеци



ДЕЙНОСТ НА МЕСТАТА ЗА НАСТАНЯВАНЕ В ОБЛАСТ ПЛОВДИВ ПРЕЗ ЮЛИ 2024 ГОДИНА

Общата заетост на леглата в местата за настаняване през юли е 37.6%, като традиционно тя е най-висока в местата за настаняване с 4 и 5 звезди - 50.4%, следвана от тези с 3 звезди - 34.3% и с 1 и 2 звезди - 29.0%. Заетостта на леглата се увеличава спрямо юли 2023 г. с 0.2 процентни пункта. Увеличение има в местата за настаняване с 4 и 5 звезди - с 6.8 процентни пункта, в местата за настаняване с 1 и 2 звезди - с 1.9 процентни пункта, докато при тези с 3 звезди има намаление със 7.7 процентни пункта.

Фиг. 4. Заетост на леглата по категории на местата за настаняване в област Пловдив по месеци



Методологични бележки

От 2012 година статистическото изследване на **дейността на местата за настаняване** се провежда месечно в съответствие с Регламент № 692/2011 на Европейския парламент и на Съвета относно европейската статистика на туризма и Регламент № 1051/2011 на Европейската комисия за прилагане на Регламент № 692/2011 на Европейския парламент и на Съвета относно европейската статистика на туризма по отношение на структурата на отчетите за качеството и предаването на данните.

В наблюдението се включват категоризираните хотели, къмпинги и други места за краткосрочно настаняване с 10 или повече легла, функционирали през съответния отчетен период.

В показателя **други места за краткосрочно настаняване** са обхванати вилни и туристически селища, хостели, къщи за гости, бунгала, почивни домове, хижи, частни квартири и апартаменти и други места за краткосрочно настаняване.

Легладенонощия в експлоатация е максималният капацитет на разкритите легла за всеки ден от отчетния месец.

В **приходите от нощувки** в местата за настаняване са включени сумите, заплатени от гостите, без стойността на допълнителните услуги.

Динамичните редове от данни по показатели са налични в интернет страницата на НСИ¹.

¹ Вж. www.nsi.bg, Статистически данни, Туризъм.