



ДЕЙНОСТ НА МЕСТАТА ЗА НАСТАНЯВАНЕ В ОБЛАСТ КЪРДЖАЛИ ПРЕЗ ЮЛИ 2024 ГОДИНА

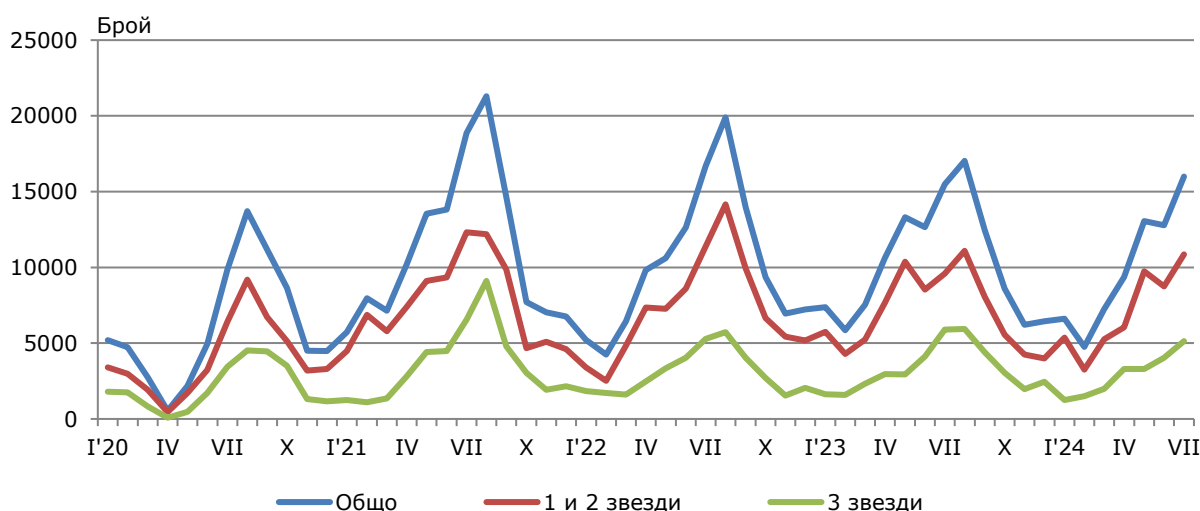
През юли 2024 г. в област Кърджали са функционирали 80 места за настаняване с 10 или повече легла - хотели, мотели, къмпинги, хижи и други места за краткосрочно настаняване. Броят на стаите в тях е 1 149, а на леглата - 2 429. В сравнение с юли 2023 г. общият брой на местата за настаняване (функционирали през периода) намалява с 9.1%, а леглата - с 9.6%.

Общият брой на нощувките във всички места за настаняване, регистрирани през юли 2024 г. е 15 998 и се увеличава с 3.3% в сравнение със същия месец на предходната година. Броят на нощувките в местата за настаняване с 1 и 2 звезди се увеличава с 13.2%, а броят на нощувките в местата за настаняване с 3 звезди намалява с 12.8%.

През юли 2024 г. в местата за настаняване с 1 и 2 звезди са реализирани 62.5% от общия брой нощувки на чужди граждани и 68.7% - на български граждани, докато в останалите места за настаняване (с 3 звезди) те са съответно 37.5 и 31.3%.

Най-много са реализираните нощувки на чужди граждани от Турция - 46.5% от всички реализирани нощувки, следвани от Румъния - 18.9%, Германия - 4.2% и Украйна - 4.1%.

Фиг. 1. Реализирани нощувки по категории на местата за настаняване и по месеци в област Кърджали



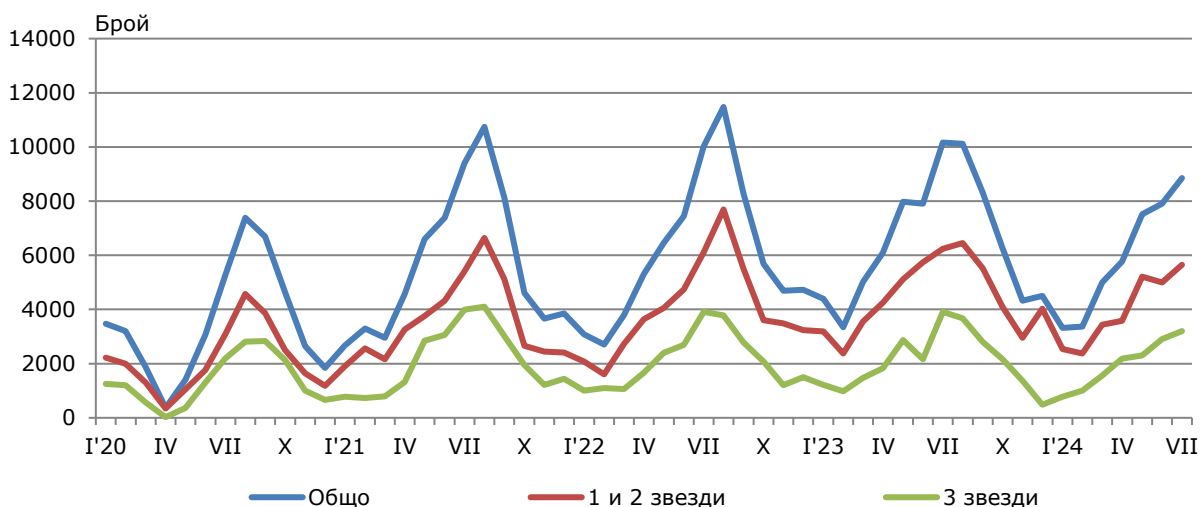
Пренощуващите лица в местата за настаняване през юли 2024 г. в област Кърджали са 8 850 и намаляват с 12.9% в сравнение със същия месец на 2023 година. От всички пренощуващи лица 84.3% са български граждани, като

ДЕЙНОСТ НА МЕСТАТА ЗА НАСТАНЯВАНЕ В ОБЛАСТ КЪРДЖАЛИ ПРЕЗ ЮЛИ 2024 ГОДИНА

по-голямата част от тях (62.7%) са нощували в местата за настаняване с 1 и 2 звезди и са реализирали средно по 1.9 нощувки.

Пренощувалите чужди граждани са 1 390, като 69.6% от тях са нощували в местата за настаняване с 1 и 2 звезди и са реализирали средно по 1.6 нощувки.

Фиг. 2. Пренощували лица по категории на местата за настаняване в област Кърджали



Общата заетост на леглата в местата за настаняване през юли 2024 г. е 21.5%, докато през юли 2023 е била 19.3%.

Приходите от нощувки през юли 2024 г. възлизат на 1 055.9 хил. лв., или с 25.1% повече в сравнение с юли 2023 година. Приходите от чужди граждани се увеличават с 50.3%, а тези от български граждани - с 22.1%.

Методологични бележки

От 2012 г. статистическото изследване на **дейността на местата за настаняване** се провежда месечно в съответствие с Регламент № 692/2011 на Европейския парламент и на Съвета относно европейската статистика на туризма и Регламент № 1051/2011 на Европейската комисия за прилагане на Регламент № 692/2011 на Европейския парламент и на Съвета относно европейската статистика на туризма по отношение на структурата на отчетите за качество и предаване на данните.

В наблюдението се включват категоризираните хотели, къмпинги и други места за краткосрочно настаняване с 10 или повече легла, функционирали през съответния отчетен период.

В показателя **други места за краткосрочно настаняване** са обхванати вилни и туристически селища, хостели, къщи за гости, бунгала, почивни домове, хижи, частни квартири и апартаменти и други места за краткосрочно настаняване.

Легладенонощия в експлоатация е максималният капацитет на разкритите легла за всеки ден от отчетния месец.

В **приходите от нощувки** в местата за настаняване са включени сумите, заплатени от гостите, без стойността на допълнителните услуги.

Динамичните редове от данни по показатели са налични в интернет страницата на НСИ¹.

¹Вж. www.nsi.bg, Статистически данни, Туризъм.