



## ДЕЙНОСТ НА МЕСТАТА ЗА НАСТАНЯВАНЕ В ОБЛАСТ ЯМБОЛ

### ПРЕЗ ЮЛИ 2024 ГОДИНА

През юли 2024 г. в област Ямбол са функционирали 19 места за настаняване с 10 и повече легла - хотели, мотели, хижи и други места за краткосрочно настаняване. Броят на стаите в тях е 403, а на леглата - 717. В сравнение с юли 2023 г. общият брой на местата за настаняване намалява с 9.5%, а на леглата в тях - с 1.9%.

Общият брой на нощувките във всички места за настаняване, регистрирани през юли 2024 г. е 3 633, или с 15.2% по-малко в сравнение със същия месец на предходната година.

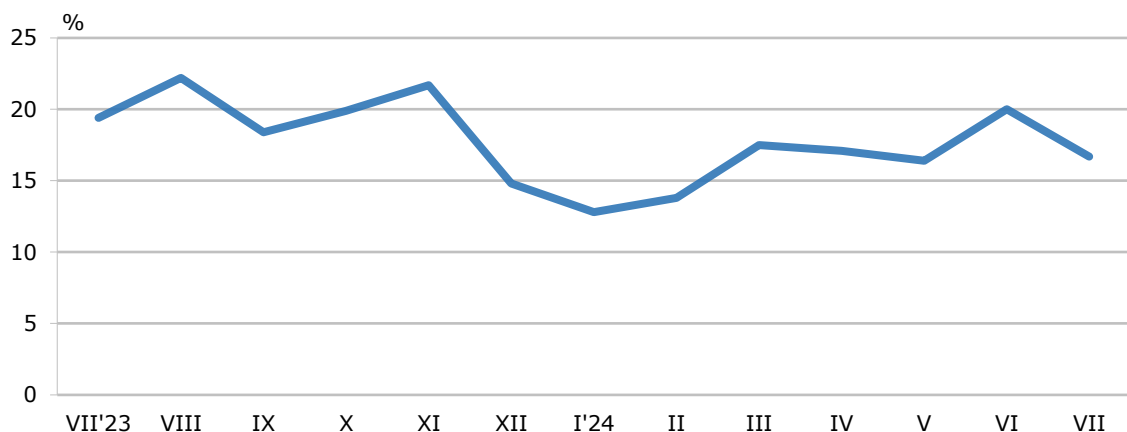
С най-голям относителен дял на реализираните нощувки в местата за настаняване от чужди граждани през юли 2024 г. в област Ямбол е Румъния - с 24.7%.

Пренощувалите лица в местата за настаняване в област Ямбол през юли 2024 г. са 1 921. Те са реализирали средно по 1.9 нощувки. Пренощувалите български граждани са 1 553 и са реализирали средно по 2.0 нощувки. Чуждите граждани са 368 и са реализирали средно по 1.5 нощувки.

Общата заетост на леглата в местата за настаняване през юли 2024 г. е 16.7%. В сравнение със същия месец на предходната година заетостта на леглата намалява с 2.7 процентни пункта (фиг.1).

**Фиг.1. Заетост на леглата в местата за настаняване**

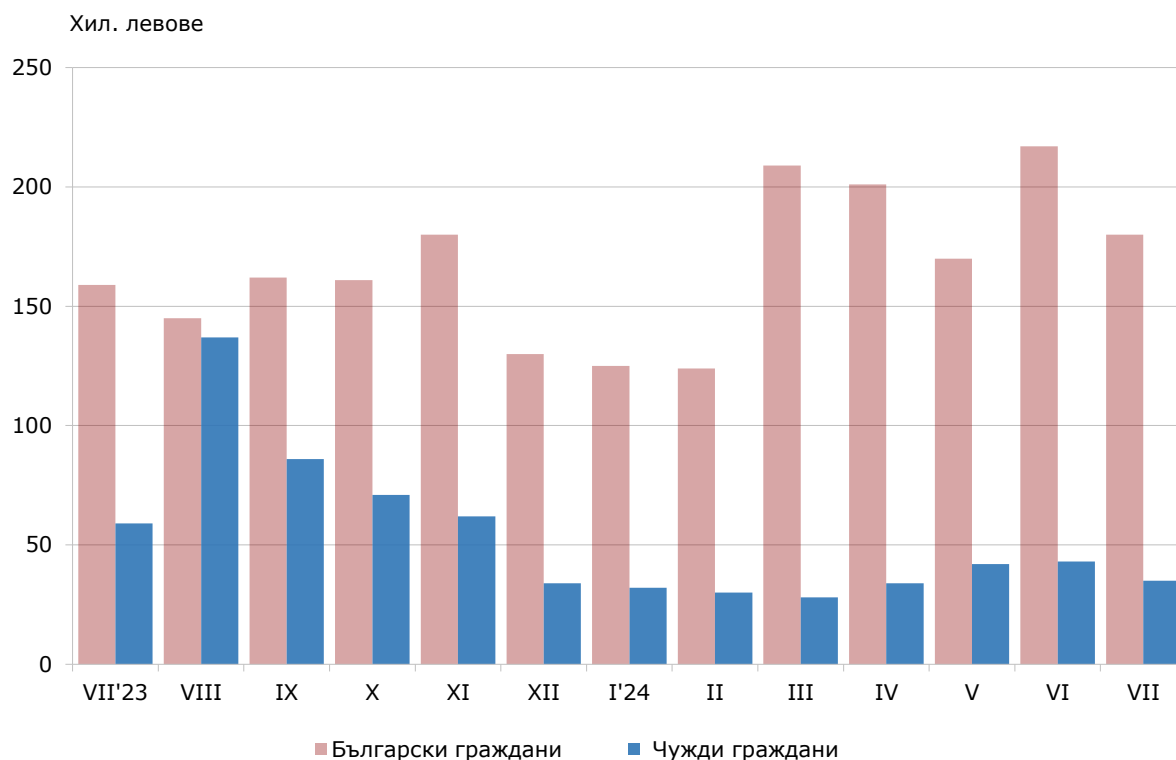
**в област Ямбол по месеци**



## ДЕЙНОСТ НА МЕСТАТА ЗА НАСТАНЯВАНЕ В ОБЛАСТ ЯМБОЛ ПРЕЗ ЮЛИ 2024 ГОДИНА

Приходите от нощувки през юли 2024 г. в областта достигат 214.4 хил. лв., или с 1.8% по-малко в сравнение с юли 2023 година. Регистрирано е намаление в приходите от чужди граждани - с 40.9%, докато приходите от български граждани се увеличават - с 12.7% (фиг. 2).

**Фиг.2. Приходи от нощувки в местата за настаняване  
в област Ямбол по месеци**



# ДЕЙНОСТ НА МЕСТАТА ЗА НАСТАНЯВАНЕ В ОБЛАСТ ЯМБОЛ ПРЕЗ ЮЛИ 2024 ГОДИНА

## Методологични бележки

От 2012 г. статистическото изследване на **действието на местата за настаняване** се провежда месечно в съответствие с Регламент № 692/2011 на Европейския парламент и на Съвета относно европейската статистика на туризма и Регламент № 1051/2011 на Европейската комисия за прилагане на Регламент № 692/2011 на Европейския парламент и на Съвета относно европейската статистика на туризма по отношение на структурата на отчетите за качеството и предаването на данните.

В наблюдението се включват категоризираните хотели, къмпинги и други места за краткосрочно настаняване с 10 и повече легла, функционирали през съответния отчетен период.

В показателя **други места за краткосрочно настаняване** са обхванати вилни и туристически селища, хостели, къщи за гости, бунгала, почивни домове, хижи, частни квартири и апартаменти и други места за краткосрочно настаняване.

**Легладенонощия в експлоатация** е максималният капацитет на разкритите легла за всеки ден от отчетния месец.

В **приходите от нощувки** в местата за настаняване са включени сумите, заплатени от гостите, без стойността на допълнителните услуги.

Повече информация и данни за издадените разрешителни за строеж и започнатото строителство на нови сгради са достъпни в Информационна система „ИНФОСТАТ“ [https://infostat.nsi.bg/infostat/pages/module.jsf?x\\_2=237](https://infostat.nsi.bg/infostat/pages/module.jsf?x_2=237) и на сайта на НСИ, раздел „Места за настаняване“ <https://www.nsi.bg/bg/content/1971/>.