



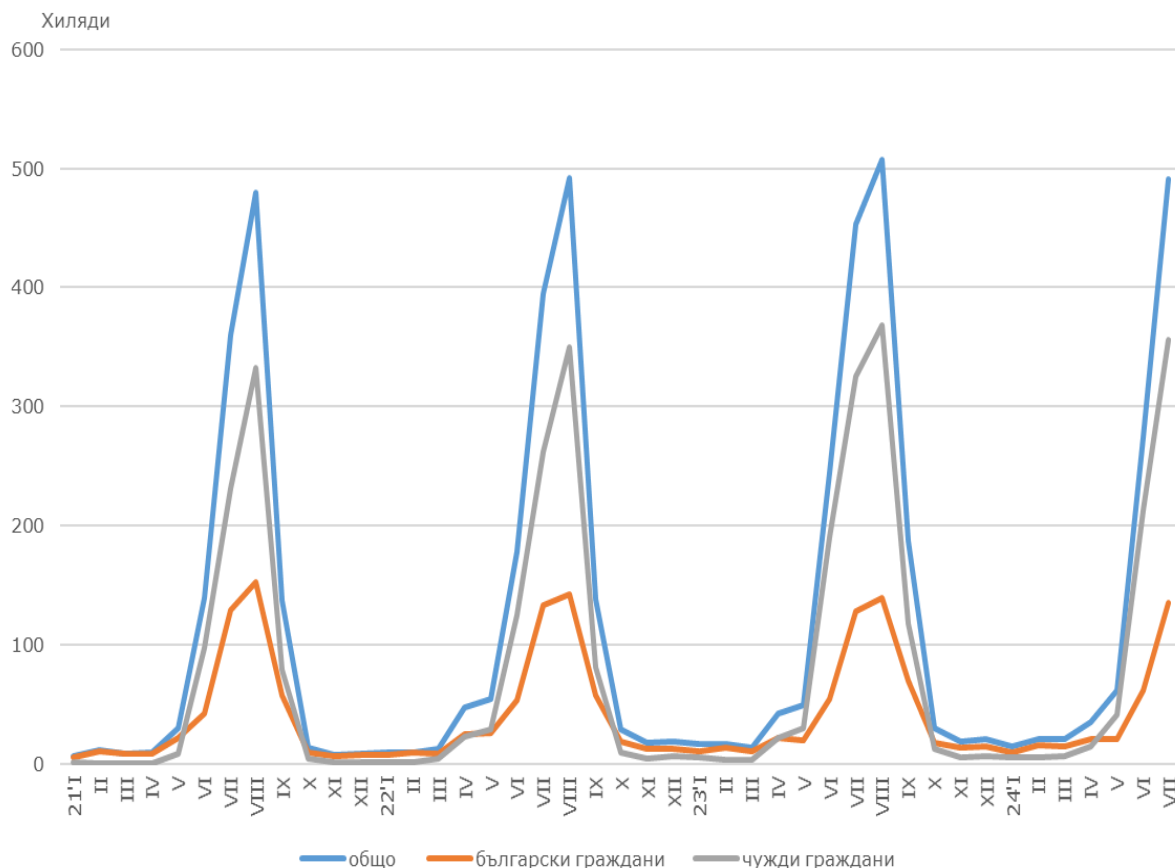
Териториално статистическо бюро - Североизток
Отдел „Статистически изследвания - Добрич“

**ДЕЙНОСТ НА МЕСТАТА ЗА НАСТАНЯВАНЕ В ОБЛАСТ ДОБРИЧ
ПРЕЗ ЮЛИ 2024 ГОДИНА**

През юли 2024 г. в област Добрич са функционирали 188 обекта с 10 и повече легла - хотели, мотели, къмпинги, хижи и други места за краткосрочно настаняване. Броят на стаите в тях е 11.8 хил., а на леглата - 27.8 хиляди. В сравнение с юли 2023 г. общият брой на местата за настаняване, функционирали през периода се увеличава с 2.2%, а броят на леглата в тях с 0.7%.

Общият брой на нощувките във всички места за настаняване, регистрирани през юли 2024 г., е 491.3 хиляди. Чуждите граждани са реализирали 356.1 хил. нощувки, а българските - 135.2 хиляди.

Фиг. 1. Реализирани нощувки в местата за настаняване в област Добрич по месеци (български и чужди граждани)



ДЕЙНОСТ НА МЕСТАТА ЗА НАСТАНЯВАНЕ В ОБЛАСТ ДОБРИЧ ПРЕЗ ЮЛИ 2024 ГОДИНА

Броят на пренощувалите лица¹ в местата за настаняване през юли 2024 г. достига 106.7 хиляди. Българските граждани, нощували в местата за настаняване през юли 2024 г., са 36.0 хил. и са реализирали средно по 3.8 нощувки. Чуждите граждани са 70.8 хил. и са реализирали средно по 5.0 нощувки.

Общата заетост на леглата в местата за настаняване през юли 2024 г. е 57.7%, като се увеличава с 4.9 процентни пункта в сравнение с юли 2023 година. Чуждестранните туристи, посетили област Добрич са предимно от Румъния (53.0%).

Приходите от нощувки през юли 2024 г. достигат 45.4 млн. лева, като приходите от чужди граждани са 34.8 млн. лв., а от български граждани са 10.6 млн. лв.

Методологични бележки

От 2012 г. статистическото изследване на **действието на местата за настаняване** се провежда месечно в съответствие с Регламент № 692/2011 на Европейския парламент и на Съвета относно европейската статистика на туризма и Регламент № 1051/2011 на Европейската комисия за прилагане на Регламент № 692/2011 на Европейския парламент и на Съвета относно европейската статистика на туризма по отношение на структурата на отчетите за качество и предаване на данните.

В наблюдението се включват категоризираните хотели, къмпинги и други места за краткосрочно настаняване с 10 и повече легла, функционирали през съответния отчетен период.

В показателя **други места за краткосрочно настаняване** са обхванати вилни и туристически селища, хостели, къщи за гости, бунгала, почивни домове, хижи, частни квартири и апартаменти и други места за краткосрочно настаняване.

Легладенонощия в експлоатация е максималният капацитет на разкритите легла за всеки ден от отчетния месец.

В **приходите от нощувки** в местата за настаняване са включени сумите, заплатени от гостите, без стойността на допълнителните услуги.

¹ Съгласно указания на Евростат бежанците от Украйна не са включени в изследването.