



Териториално статистическо бюро - Североизток
Отдел „Статистически изследвания - Шумен“

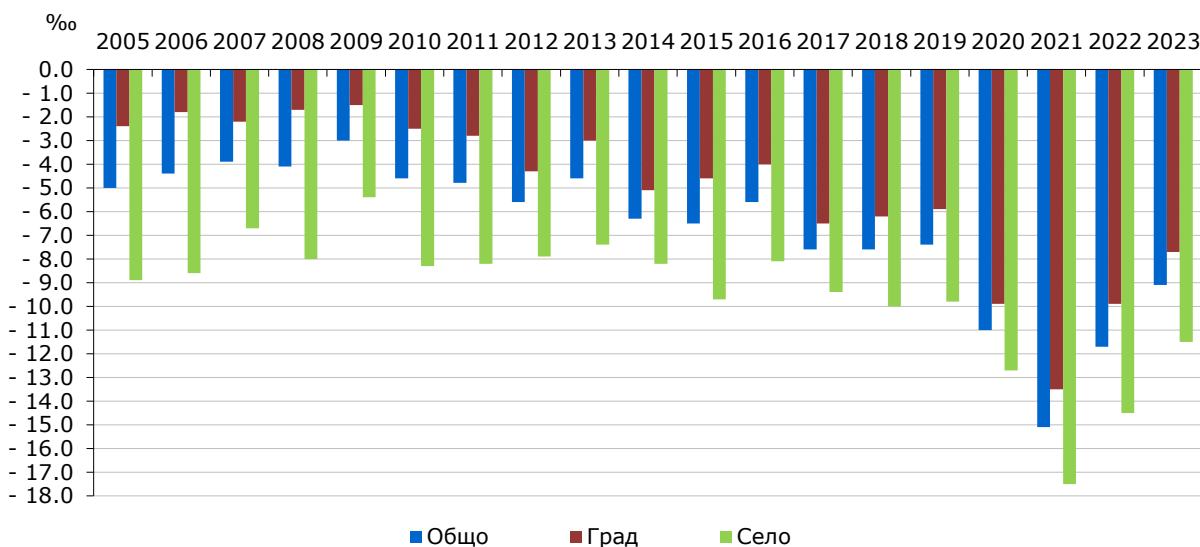
**ЕСТЕСТВЕН И МЕХАНИЧЕН ПРИРАСТ НА НАСЕЛЕНИЕТО В ОБЛАСТ ШУМЕН
ПРЕЗ 2023 ГОДИНА**

Броят и структурите на населението се определят от размерите и интензивността на неговото естествено и механично (миграционно) движение.

Разликата между живородените и умрелите представлява естественият прираст на населението. След 1990 г. демографското развитие на страната се характеризира с отрицателен естествен прираст на населението, което е характерно и за област Шумен. **През 2023 г. в резултат на отрицателния естествен прираст населението на областта е намаляло с 1 370 души.**

Коефициентът на естествен прираст се измерва чрез разликата между броя на живородените и броя на умрелите на 1 000 души от средногодишния брой на населението. За област Шумен стойността на посочения показател през 2023 г. е минус 9.1‰, като в градовете е минус 7.7‰, а в селата минус 11.5‰ (виж фиг. 1).

**Фиг. 1. Естествен прираст на населението в област Шумен по години
(На 1 000 души)**



През 2023 г. в десетте общини от областта показателят има отрицателни стойности. Най-голямо намаление на населението в резултат на отрицателен естествен прираст има в община Хитрино (минус 17.3‰), следвана от общините Смядово и Велики Преслав, съответно - минус 17.2‰ и минус 14.2‰, а най-малко в общините Никола Козлево (минус 3.2‰) и Каолиново (минус 4.4‰).

Естествен и механичен прираст на населението в област Шумен през 2023 година

В община Шумен през 2023 г. коефициентът на естествен прираст е минус 8.1‰ (минус 10.9‰ за 2022 г.).

През 2023 г. всички области в страната имат отрицателен естествен прираст, като общо за страната стойността на показателя е минус 6.8‰. Област Шумен е на тринадесето място сред 28-те области.

С най-малки по стойност коефициенти на отрицателен естествен прираст са областите София (столица) (-1.5‰), Сливен (-3.0‰) и Благоевград (-4.4‰).

С най-голямо намаление на населението вследствие на високия отрицателен естествен прираст е област Видин - минус 16.2‰, следвана от областите Габрово - минус 15.1‰, и Монтана, Перник и Кюстендил - по минус 13.8‰. В тринадесет области населението намалява с над 10 на 1 000 души.

Коефициентът на естествения прираст общо за ЕС-27 през 2022 г. е минус 2.9‰.

Шест страни имат положителен естествен прираст, като най-висок е този показател в Ирландия (3.8‰), Кипър (3.2‰) и Люксембург (3.1‰). Освен нашата страна с високи стойности на отрицателен естествен прираст на населението са Латвия - минус 7.9‰, и Литва - минус 7.4‰.

Съществено влияние върху броя и структурите на населението оказва и **механичният прираст** (нетното салдо от външната миграция), който през 2023 г. е положителен - плюс 41 580 души, а изменението на населението в резултат на външната миграция през 2023 г., измерено чрез **коефициента на нетна миграция**, е 6.4‰¹.

Нетното салдо от външната миграция в област Шумен през 2023 г. е положително - плюс 1 671 души (11.2‰), докато механичният прираст от вътрешната миграция е отрицателен - минус 230 души (-1.5‰).

През 2023 г. най-голям механичен прираст има в областите Кърджали (34.5‰), Бургас (20.6‰) и Варна (12.3‰). С най-голямо намаление на населението в резултат на отрицателния механичен прираст са областите Смолян (-1.5‰) и Ямбол (-0.9‰). В резултат на влиянието на естествения и механичния прираст през 2023 г. населението в област Шумен се увеличава със 71 души или с 0.05%.

¹ Отношение на нетната миграция към средногодишното население през годината (на 1 000 души).

Методологични бележки

Източник на данните за естественото и механичното движение на населението (раждания, умирация, миграция) е Единната система за гражданска регистрация и административно обслужване на населението. Демографските събития се регистрират чрез документите образци ЕСГРАОН - ТДС: съобщение за раждане, съобщение за смърт и адресна карта за промяна на настоящ адрес.

Данните за броя на населението и за настъпилите демографски събития в териториален разрез са представени според административно-териториалното устройство на страната към 31.12. на съответната година (населени места, общини, области) и статистически райони по настоящ адрес. Това е адресът, който отговаря на документално заявеното местоживее на лицето.

При изчисляване на демографските показатели се използва съвкупността на средногодишното население. Средногодишният брой на населението е средна аритметична величина от изчисленото население към края на предходната и края на отчетната година.