



ДЕЙНОСТ НА МЕСТАТА ЗА НАСТАНЯВАНЕ В ОБЛАСТ ПЛОВДИВ ПРЕЗ ЮНИ 2024 ГОДИНА

През юни 2024 г. в областта са функционирали 248 места за настаняване с 10 или повече легла - хотели, мотели, къмпинги, хижи и други места за краткосрочно настаняване. Броят на стаите в тях е 6.3 хил., а на леглата - 12.7 хиляди. В сравнение с юни 2023 г. общият брой на местата за настаняване (функционирали през периода) намалява с 1.6%, а леглата в тях - с 1.1%.

Общият брой на нощувките във всички места за настаняване възлиза на 127.5 хил., или с 0.8% повече в сравнение със същия месец на предходната година, като 96.3 хил. от тях са реализирани от български граждани, а 31.2 хил. - от чужди граждани.

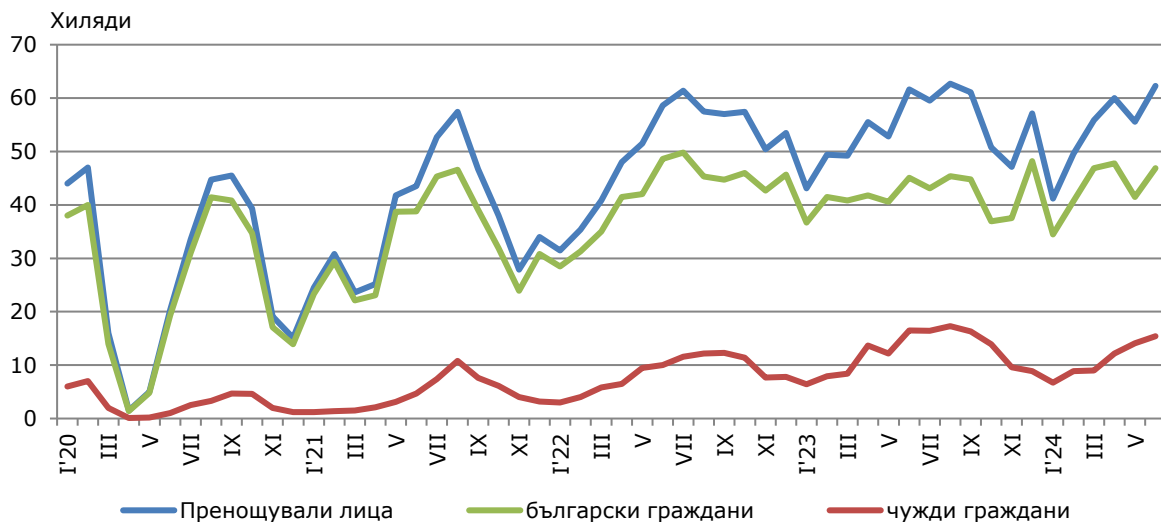
Фиг. 1. Реализирани нощувки в местата за настаняване в област Пловдив по месеци



В местата за настаняване с 4 и 5 звезди са реализирани 61.6% от общия брой нощувки на чужди граждани, докато от български граждани те са 32.7%. В местата за настаняване с 3 звезди са осъществени 31.5% от нощувките на чужди граждани и 38.7% на български граждани, докато в останалите места за настаняване (с 1 и 2 звезди) тези дялове са съответно 6.9 и 28.6%.

Средният брой реализирани нощувки от чужди граждани във всички места за настаняване в областта през юни 2024 г. е 2.0. Най-много чужди граждани, посетили област Пловдив, са граждани на Турция - 12.8%, Испания - 7.2%, Германия - 7.2%, Израел - 6.7% и САЩ - 6.2% от всички пренощували чужди граждани в областта.

Фиг. 2. Пренощували лица в местата за настаняване в област Пловдив по месеци

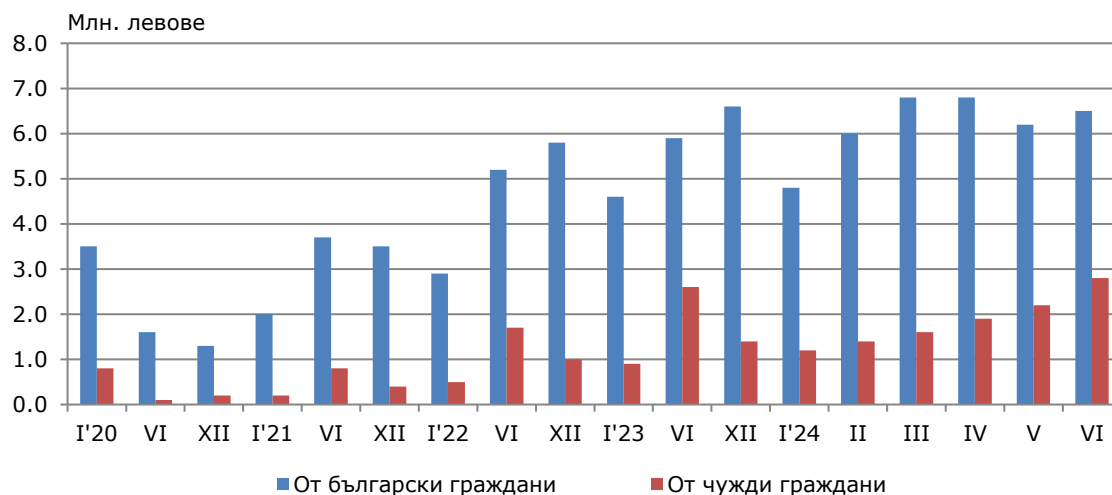


Пренощувалите лица в местата за настаняване през юни 2024 г. се увеличават спрямо юни 2023 година с 1.0% и са 62.3 хиляди. Относителният дял на българските граждани е 75.2% от всички пренощували лица, като по-голямата част от тях (76.6%) са нощували в местата за настаняване с 3 или 4 и 5 звезди и са реализирали средно 1.9 нощувки.

Пренощувалите чужди граждани са 15.4 хил., като 67.1% от тях са нощували в местата за настаняване с 4 и 5 звезди и са реализирали средно по 1.9 нощувки.

Приходите от нощувки през юни 2024 г. достигат 9.3 млн. лв., като от български граждани те са 6.5 млн., а от чужди - 2.8 млн. лева. В сравнение с юни 2023 г. е регистрирано увеличение на приходите от нощувки с 8.5%, съответно от български граждани - с 9.6%, а от чужди граждани - с 5.9%.

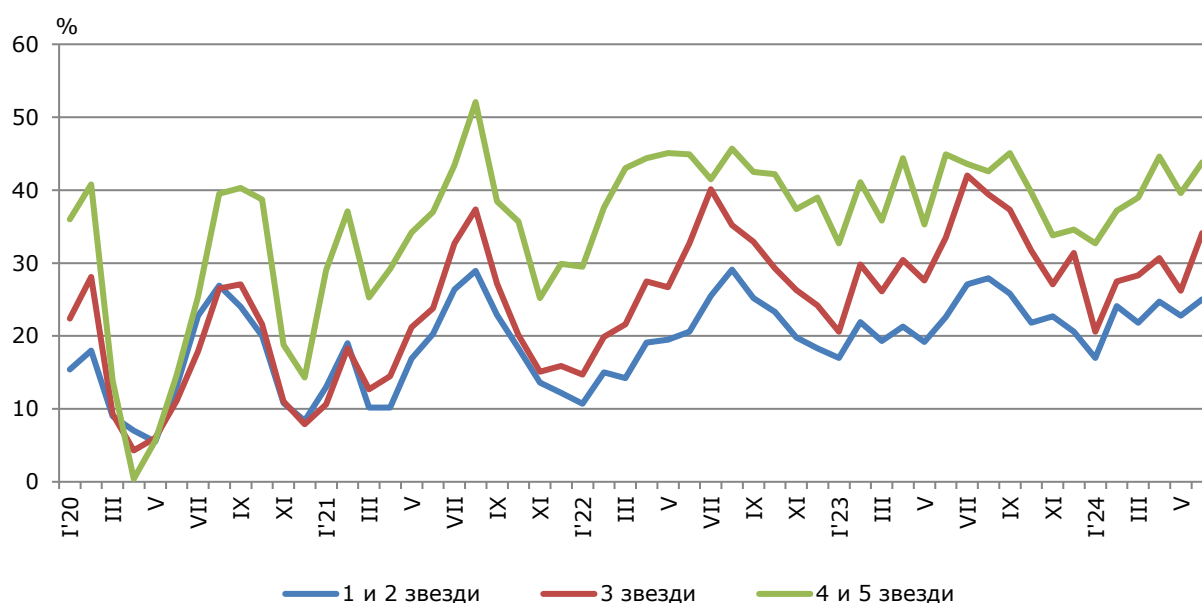
Фиг. 3. Приходи от нощувки в местата за настаняване в област Пловдив по месеци



ДЕЙНОСТ НА МЕСТАТА ЗА НАСТАНЯВАНЕ В ОБЛАСТ ПЛОВДИВ ПРЕЗ ЮНИ 2024 ГОДИНА

Общата заетост на леглата в местата за настаняване през юни е 34.2%, като традиционно тя е най-висока в местата за настаняване с 4 и 5 звезди - 43.8%, следвана от тези с 3 звезди - 34.1% и с 1 и 2 звезди - 25.0%. Заетостта на леглата се увеличава спрямо юни 2023 г. с 0.9 процентни пункта. Увеличение има в местата за настаняване с 1 и 2 звезди - с 2.4 процентни пункта, в местата за настаняване с 3 звезди - с 0.6 процентни пункта, докато при тези с 4 и 5 звезди има намаление с 1.1 процентни пункта.

Фиг. 4. Заетост на леглата по категории на местата за настаняване в област Пловдив по месеци



Методологични бележки

От 2012 година статистическото изследване на **дейността на местата за настаняване** се провежда месечно в съответствие с Регламент № 692/2011 на Европейския парламент и на Съвета относно европейската статистика на туризма и Регламент № 1051/2011 на Европейската комисия за прилагане на Регламент № 692/2011 на Европейския парламент и на Съвета относно европейската статистика на туризма по отношение на структурата на отчетите за качеството и предаването на данните.

В наблюдението се включват категоризираните хотели, къмпинги и други места за краткосрочно настаняване с 10 или повече легла, функционирали през съответния отчетен период.

В показателя **други места за краткосрочно настаняване** са обхванати вилни и туристически селища, хостели, къщи за гости, бунгала, почивни домове, хижи, частни квартири и апартаменти и други места за краткосрочно настаняване.

Легладенонощия в експлоатация е максималният капацитет на разкритите легла за всеки ден от отчетния месец.

В **приходите от нощувки** в местата за настаняване са включени сумите, заплатени от гостите, без стойността на допълнителните услуги.

Динамичните редове от данни по показатели са налични в интернет страницата на НСИ¹.

¹ Вж. www.nsi.bg, Статистически данни, Туризъм.