



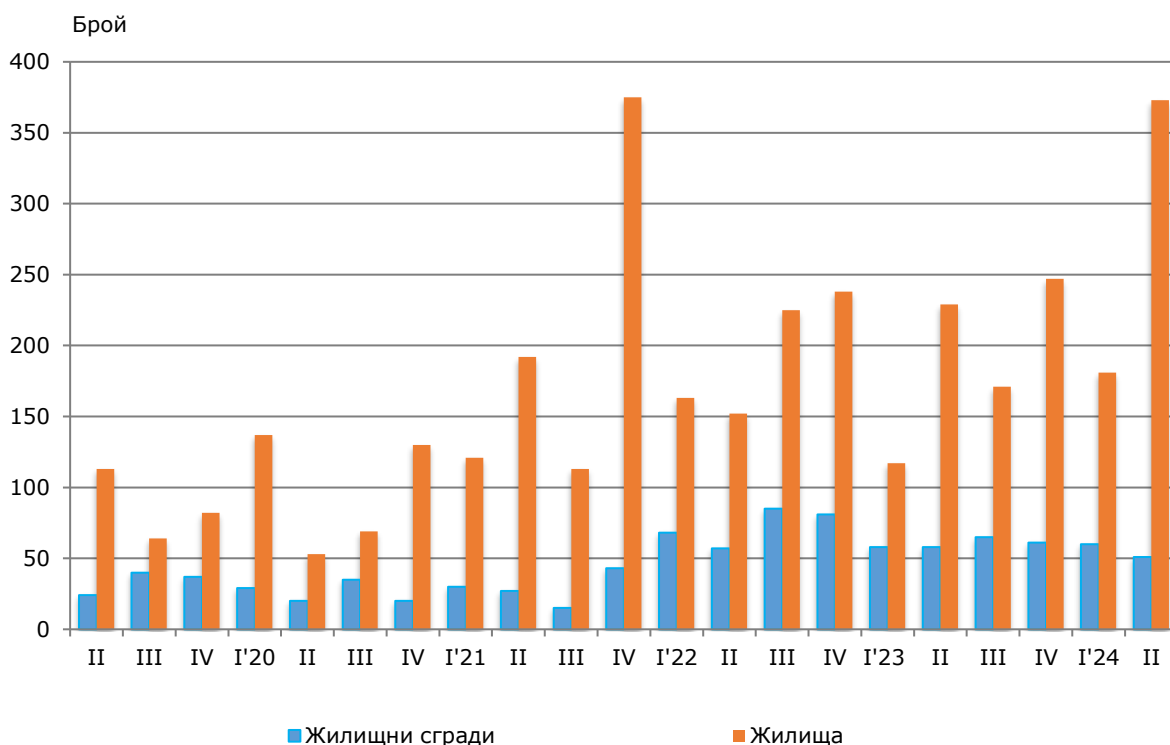
Териториално статистическо бюро - Югоизток
Отдел „Статистически изследвания – Стара Загора“

**ВЪВЕДЕНИ В ЕКСПЛОАТАЦИЯ НОВОПОСТРОЕНИ ЖИЛИЩНИ СГРАДИ И
ЖИЛИЩА В ОБЛАСТ СТАРА ЗАГОРА ПРЕЗ ВТОРОТО ТРИМЕСЕЧИЕ
НА 2024 ГОДИНА
(ПРЕДВАРИТЕЛНИ ДАННИ)**

По предварителни данни на Националния статистически институт броят на въведените в експлоатация жилищни сгради в област Стара Загора през второто тримесечие на 2024 г. е 51, а новопостроените жилища в тях са 373.

Спрямо второто тримесечие на 2023 г. новопостроените сгради се намаляват с 12.1%, а броят на жилищата в тях се увеличава с 68.9%.

Фиг. 1. Въведени в експлоатация новопостроени жилищни сгради и жилища в област Стара Загора по тримесечия



ВЪВЕДЕНИ В ЕКСПЛОАТАЦИЯ НОВОПОСТРОЕНИ ЖИЛИЩНИ СГРАДИ И ЖИЛИЩА В ОБЛАСТ СТАРА ЗАГОРА ПРЕЗ ВТОРОТО ТРИМЕСЕЧИЕ НА 2024 ГОДИНА (ПРЕДВАРИТЕЛНИ ДАННИ)

От въведените в експлоатация новопостроени жилищни сгради в област Стара Загора през второто тримесечие на 2024 г. със стоманобетонна конструкция са 88.2%, с тухлена - 9.8%, а с панелна - 2%.

Най-много жилищни сгради за тримесечието са въведени в експлоатация в областите Пловдив - 163 сгради с 607 жилища, Бургас - 134 сгради с 1 027 жилища в тях и Варна -127 сгради със 711 жилища.

В област Стара Загора най-висок е дялът на новопостроените жилища с три стаи (61.4%), следват тези с две (27.1%) и четири стаи (10.2%), а най-нисък е дялът на жилищата с една стая – 0.3%.

Общата полезна площ на всички новопостроени жилища в област Стара Загора през второто тримесечие на 2024 г. е 28 810 кв. м, или с 6.8% повече в сравнение със същото тримесечие на 2023 г. **Жилищната площ** нараства с 2.1% и достига 24046 кв. метра.

Същевременно **средната полезна площ** на едно новопостроено жилище намалява от 117.8 кв. м през второто тримесечие на 2023 г. на 77.2 кв. м през второто тримесечие на 2024 г.

ВЪВЕДЕНИ В ЕКСПЛОАТАЦИЯ НОВОПОСТРОЕНИ ЖИЛИЩНИ СГРАДИ И ЖИЛИЩА В ОБЛАСТ СТАРА ЗАГОРА ПРЕЗ ВТОРОТО ТРИМЕСЕЧИЕ НА 2024 ГОДИНА (ПРЕДВАРИТЕЛНИ ДАННИ)

Методологични бележки

Статистическите данни за новопостроените жилищни сгради и жилища са разработени на базата на тримесечна информация, получавана от общинските администрации.

В обхвата на наблюдението се включват новопостроените жилищни сгради с одобрен приемателен протокол обр. 16 или издадено разрешение за ползване съгласно Наредба № 2/31.07.2003 г. на Министерството на регионалното развитие и благоустройството.

Жилищната площ включва площта на стаите и кухните с площ 4 и повече квадратни метри.

Спомагателната площ включва площта на спомагателните помещения, стаите и кухните с площ по-малка от 4 кв. м, вестибюлите с портал и друга преграда, коридорите, антретата, баните, тоалетните, килерите, дрешниците, другите спомагателни помещения (сушилни, перални, балкони и лоджии) независимо от големината на площта им.

Полезната площ на жилището представлява сума от жилищната и спомагателната площ.

Средната полезна площ на жилището е отношение на полезната площ към броя на жилищата.

Повече информация и данни за въведените в експлоатация новопостроени жилищни сгради и жилища са достъпни в Информационна система „ИНФОСТАТ“ (https://infostat.nsi.bg/infostat/pages/module.jsf?x_2=152) и на сайта на НСИ, раздел „Краткосрочна статистика на жилищните сгради“ (<https://www.nsi.bg/bg>).