



Териториално статистическо бюро - Югоизток
Отдел „Статистически изследвания – Ямбол“

ЖИЛИЩЕН ФОНД В ОБЛАСТ ЯМБОЛ КЪМ 31.12.2023 ГОДИНА

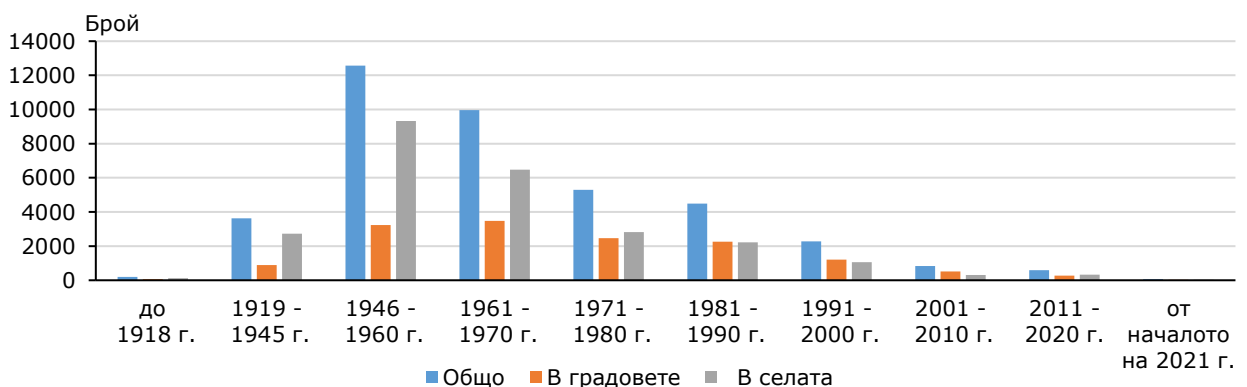
Към 31.12.2023 г. жилищният фонд в област Ямбол се състои от 39.9 хил. жилищни сгради, като спрямо 2022 г. броят им се увеличава с 5. В градовете се намират 14.4 хил. (36.2%) жилищни сгради, а в селата - 25.5 хил. (63.8%). Жилищните сгради в областта представляват 1.9% от общия жилищен фонд в страната.

Според разпределението на жилищните сгради по конструкция преобладават тухлените сгради с гредоред - 21.2 хил. или 53.1% от всички жилищни сгради, следвани от тухлените сгради с бетонна плоча - 16.1 хил. или 40.2%. Стоманобетонните жилищни сгради в областта са 0.7%, а панелните - 0.5%. В градовете 53.7% от тухлените сгради са с бетонна плоча, а 40.0% са тухлени с гредоред. В селата 60.5% от тухлените сгради са с гредоред, а 32.6% са тухлени с бетонна плоча.

Към 31.12.2023 г. в област Ямбол преобладават едноетажните жилищни сгради - 24.0 хил. или 60.3% от всички сгради в областта. Сградите на два етажа са 14.4 хил. (36.1%), триетажните са 744, а жилищните сгради на четири и повече етажа са 702.

Разпределението на жилищните сгради в област Ямбол по години на построяване показва най-голям относителен дял на построените жилищни сгради в периода 1946 - 1960 г. - 31.5% от общия жилищен фонд, следват построените сгради в периода 1961 - 1970 г. - 25.0% (виж фиг. 1).

Фиг. 1. Жилищни сгради в област Ямбол към 31.12.2023 г. по периоди на построяване



ЖИЛИЩЕН ФОНД В ОБЛАСТ ЯМБОЛ КЪМ 31.12.2023 ГОДИНА

Към 31.12.2023 г. броят на жилищата в област Ямбол е 71.0 хиляди. В градовете се намират 63.1% от общия брой жилища в областта, а в селата 36.9%. (табл. 1).

Таблица 1. Жилища в област Ямбол към 31.12. по местонамиране

Година	(Брой)				
	2019	2020	2021	2022	2023
Общо	71920	71979	72043	70900	71021
в градовете	43576	43615	43664	44682	44803
в селата	28344	28364	28379	26218	26218

Осигуреността с жилища в област Ямбол на 1 000 души от населението през 2023 г. е 668, като в градовете тя е 603, а в селата - 818. През предходната година стойността на показателя за областта е 660 жилища, съответно 593 в градовете и 818 в селата.

В края на 2023 г. в област Ямбол 26.2 хил. жилища са тристайни, следвани от двустайните - 22.1 хил., а тези с четири и повече стаи достигат 19.0 хиляди. В градовете на областта 39.3% от жилищата са двустайни, 36.3% са тристайни, 17.1% са с четири и повече стаи и 7.3% са едностайни. В селата 43.4% от жилищата са с четири и повече стаи, следвани от тристайните жилища - 37.8%, двустайните - 17.0% и едностайните - 1.8%.

Средният брой лица в едно жилище в област Ямбол е 1.5, като за градовете показателят е 1.7 лица, а за селата - 1.2.

Общата полезна площ на жилищата в областта е 5 413 хил. кв. м., като делът на полезната площ на жилищата в градовете е 62.2 на сто от общата полезна площ на всички жилища. Средната полезна площ на едно жилище в областта е 76.2 кв. м., като от градовете тя е 75.2 кв. м., в селата - 77.9 кв. метра.

Средната жилищна площ на човек от населението в област Ямбол е 40.7 кв. м., като за градовете тя е 35.9 кв. м., а за селата - 51.9 кв. метра. В края на предходната година средната жилищна площ на човек от населението е била 39.6 кв. м., като в градовете тя е 34.8 кв. м., а в селата - 50.8 кв. метра.

Основните признаци, характеризиращи благоустроеността на жилищата, са електрификация, водоснабденост, канализация и изградена инсталация за централно или местно отопление (парно или газ).

От всички 71.0 хил. жилища в област Ямбол 60.2% са електрифицирани, с водопровод и канализация. Електрифицираните жилища с водопровод, канализация и с централно или местно отопление са 2.3%, електрифицираните само с водопровод - 22.7%, а само електрифицирани - 12.2%.

Методологични бележки

Основна цел на статистиката на жилищния фонд е да осигурява информация за състоянието на жилищните сгради и жилищата в Р България.

Балансът на жилищния фонд към 31.12. е получен на база на резултатите от проведеното Преброяване на населението и жилищния фонд 2021, като са добавени данните за новопостроените и извадени данните за разрушените жилищни сгради и жилища до 31.12.2023 година.

Посредством изследването се осигурява изчерпателна информация за:

- жилищните сгради;
- жилищата в жилищните сгради;
- площта на жилищата.

Статистическата информация за жилищния фонд служи като основа при разработването на голям брой прогнози и анализи в областта на жилищната политика и строителството.

Жилищни сгради са сградите, които по първоначално изграждане или чрез преустрояване са предназначени за постоянно обитаване и се състоят от едно или повече жилища, които заемат най-малко 60% от разгънатата ѝ площ.

Жилището е обособено и самостоятелно от гледна точка на конструкцията място, което по първоначално изграждане или след преустрояване е пригодено за живеене, състои се от едно или няколко помещения (жилищни или спомагателни) и има един или повече самостоятелни изхода на общодостъпна част (стълбище, двор или направо на улицата), независимо от това дали има изградена кухня.

Полезната площ на жилището представлява сума от жилищната и спомагателната площ. Жилищната площ включва и площта на кухните над 4 кв. м.

Жилищната площ на човек от населението е изчислена към броя на населението в края на годината.

Средната полезна площ на жилището е отношение на полезната площ към броя на жилищата.

Данните за жилищните сгради и жилищата в тях са получени на база административно-териториалното деление на страната към 31.12. на всяка година.

Повече информация и данни за жилищния фонд са достъпни в Информационна система „ИНФОСТАТ“ (https://infostat.nsi.bg/infostat/pages/module.jsf?x_2=151) и на сайта на НСИ, раздел „Жилищен фонд“ (<http://www.nsi.bg/node/3087/>).