



Териториално статистическо бюро - Югоизток

Отдел „Статистически изследвания - Бургас“

ЖИЛИЩЕН ФОНД В ОБЛАСТ БУРГАС КЪМ 31.12.2023 ГОДИНА

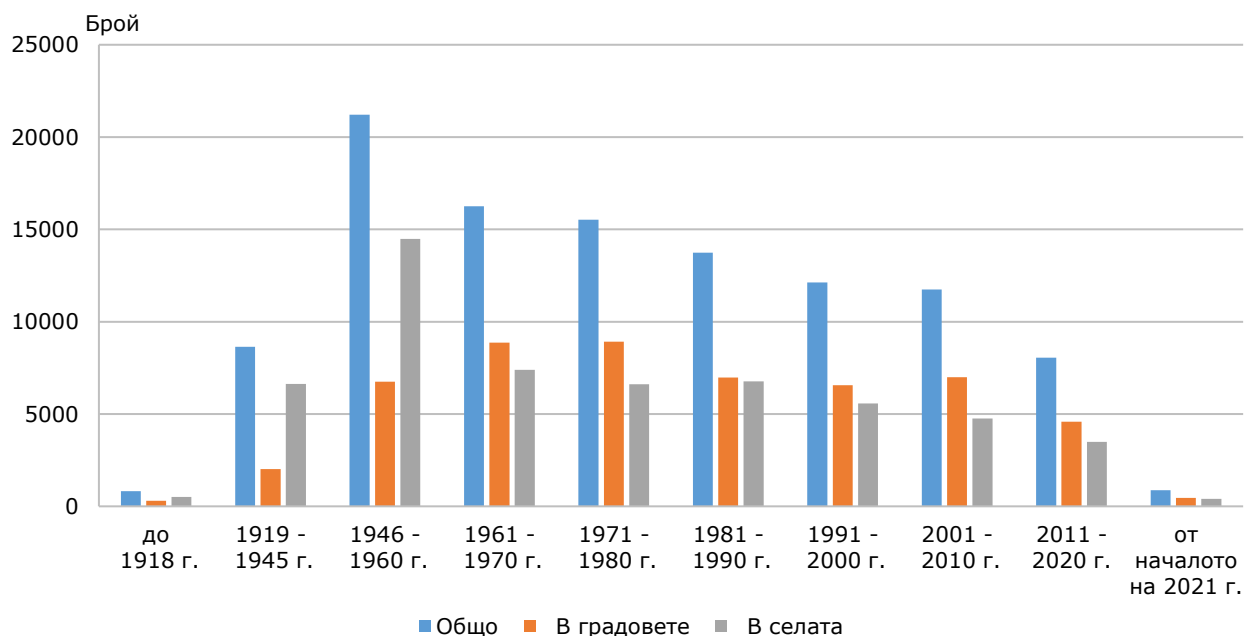
Към 31.12.2023 г. жилищният фонд в област Бургас се състои от 109.0 хил. жилищни сгради, като спрямо 2022 г. броят им се увеличава с 447. В градовете се намират 52.4 хил. жилищни сгради, а в селата - 56.6 хиляди. Жилищните сгради в областта представляват 5.3% от общия жилищен фонд в страната.

Според разпределението на жилищните сгради по конструкция преобладават тухлените сгради с бетонна плоча - 61.4 хил. или 56.3% от всички жилищни сгради, следвани от тухлените сгради с гредоред - 37.0 хил. или 33.9%. Стоманобетонните жилищни сгради в областта са 5.1%, а панелните - 0.7%. В градовете преобладават тухлените сгради с бетонна плоча - 68.7%, а в селата тухлените с гредоред - 46.5%.

Към 31.12.2023 г. в област Бургас преобладават едноетажните жилищни сгради - 53.9 хил. или 49.4% от всички сгради в областта. Сградите на два етажа са 38.1 хил. (35.0%), триетажните са 7.7%, а жилищните сгради на четири и повече етажа - 7.9%.

Най-висок е относителният дял на жилищните сгради построени в периода 1946 - 1960 г. - 19.5%, а най-нисък на тези, построени до 1918 г. и от началото на 2021 г. - по 0.8% (фиг.1).

Фиг. 1. Жилищни сгради в област Бургас към 31.12.2023 г. по периоди на построяване



ЖИЛИЩЕН ФОНД В ОБЛАСТ БУРГАС КЪМ 31.12.2023 ГОДИНА

Към 31.12.2023 г. броят на жилищата в област Бургас е 331.8 хиляди. В градовете се намират 253.3 хил. жилища или 76.3% от общия брой (табл. 1).

1. Жилища в област Бургас към 31.12. по местонамиране

(Брой)

Година	2019	2020	2021	2022	2023
Общо	291749	293250	294693	327874	331767
В градовете	222989	224416	225693	251107	253274
В селата	68760	68834	69000	76767	78493

Осигуреността с жилища в област Бургас на 1 000 души от населението през 2023 г. е 863, като в градовете тя е 862, а в селата - 866. През предходната година стойността на показателя за областта е 866 жилища, съответно 868 в градовете и 859 - в селата.

В края на 2023 г. в област Бургас 128.0 хил. жилища са двустайни, следвани от тристайните - 105.5 хил., а тези с четири и повече стаи достигат 65.9 хиляди. В градовете на областта 41.8% от жилищата са двустайни, 31.0% са тристайни, 16.7% са с четири и повече стаи и 10.5% са едностайни. В селата 34.4% от жилищата са тристайни, следвани от двустайните - 28.2%, с четири и повече стаи - 30.1% и едностайните - 7.3%.

Средният брой лица в едно жилище в област Бургас е 1.2, както в градовете така и в селата.

Общата полезна площ на жилищата в областта е 25 244.7 хил. кв. м., като дялът на полезната площ на жилищата в градовете е 76.7% от общата полезна площ на всички жилища. Средната полезна площ на едно жилище в областта е 76.1 кв. м., като от градовете тя е 76.4 кв. м., в селата - 75.0 кв. метра.

Средната жилищна площ на човек от населението в област Бургас е 52.9 кв. м., като за градовете тя е 53.0 кв. м., а за селата 52.6 кв. метра.

Основните признаци, характеризиращи благоустроеността на жилищата, са електрификация, водоснабденост, канализация, и изградена инсталация за централно или местно отопление (парно или газ).

От всички 331.8 хил. жилища в област Бургас 76.1% са електрифицирани, с водопровод и канализация. Електрифицираните жилища само с водопровод са 14.4%, електрифицираните с водопровод, канализация и с централно или местно отопление са 5.5%, а само електрифицирани - 3.1%.

Методологични бележки

Основна цел на статистиката на жилищния фонд е да осигурява информация за състоянието на жилищните сгради и жилищата в Р България.

Балансът на жилищния фонд към 31.12. е получен на база на резултатите от проведеното Преброяване на населението и жилищния фонд 2021, като са добавени данните за новопостроените и извадени данните за разрушените жилищни сгради и жилища до 31.12.2023 година.

Посредством изследването се осигурява изчерпателна информация за:

- жилищните сгради;
- жилищата в жилищните сгради;
- площта на жилищата.

Статистическата информация за жилищния фонд служи като основа при разработването на голям брой прогнози и анализи в областта на жилищната политика и строителството.

Жилищни сгради са сградите, които по първоначално изграждане или чрез преустрояване са предназначени за постоянно обитаване и се състоят от едно или повече жилища, които заемат най-малко 60% от разгънатата ѝ площ.

Жилището е обособено и самостоятелно от гледна точка на конструкцията място, което по първоначално изграждане или сред преустрояване е пригодено за живеене, състои се от едно или няколко помещения (жилищни или спомагателни) и има един или повече самостоятелни изхода на общодостъпна част (стълбище, двор или направо на улицата), независимо от това дали има изградена кухня.

Полезната площ на жилището представлява сума от жилищната и спомагателната площ. Жилищната площ включва и площта на кухните над 4 кв. м.

Жилищната площ на човек от населението е изчислена към броя на населението в края на годината.

Средната полезна площ на жилището е отношение на полезната площ към броя на жилищата.

Данните за жилищните сгради и жилищата в тях са получени на база административнотериториалното деление на страната към 31.12. на всяка година.

Повече информация и данни за жилищния фонд са достъпни в Информационна система „ИНФОСТАТ“ (https://infostat.nsi.bg/infostat/pages/module.jsf?x_2=151) и на сайта на НСИ, раздел „Жилищен фонд“ (<http://www.nsi.bg/node/3087/>).