



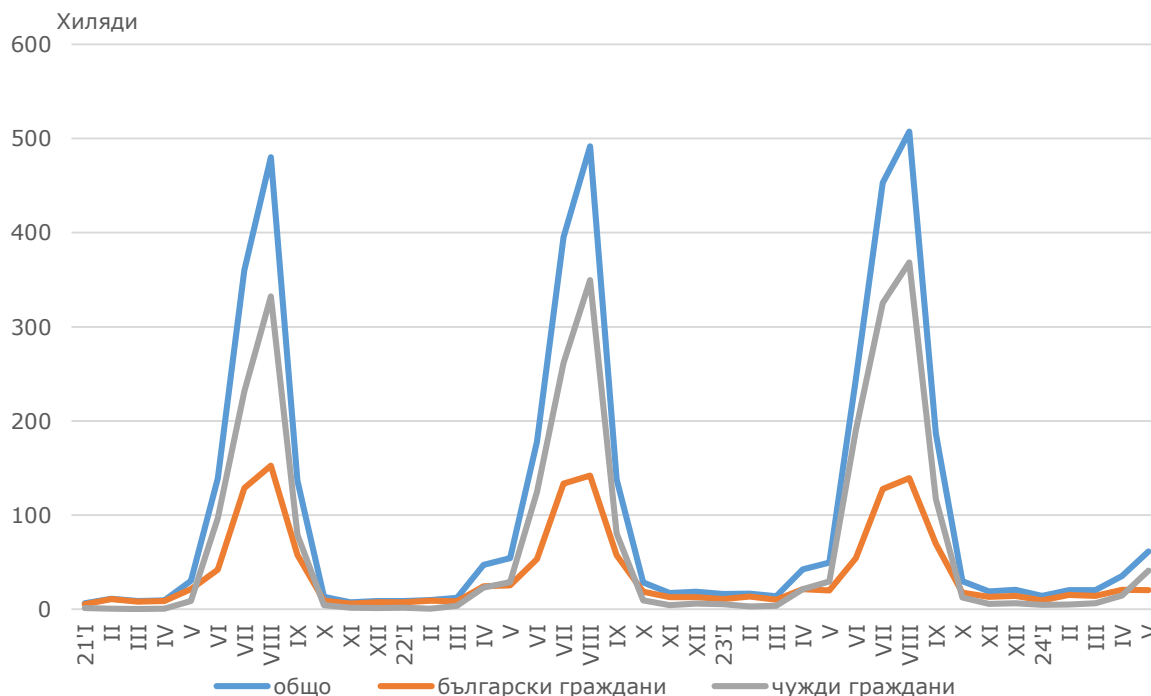
Териториално статистическо бюро - Североизток  
Отдел „Статистически изследвания - Добрич“

**ДЕЙНОСТ НА МЕСТАТА ЗА НАСТАНЯВАНЕ В ОБЛАСТ ДОБРИЧ  
ПРЕЗ МАЙ 2024 ГОДИНА**

През май 2024 г. в област Добрич са функционирали 91 обекта с 10 и повече легла - хотели, мотели, къмпинги, хижи и други места за краткосрочно настаняване. Броят на стаите в тях е 6.4 хил., а на леглата - 14.8 хиляди. В сравнение с май 2023 г. общият брой на местата за настаняване, функционирали през периода се увеличават с 12.3%, а броят на леглата в тях със 17.9%.

Общият брой на нощувките във всички места за настаняване, регистрирани през май 2024 г., е 61.4 хиляди. Българските граждани са реализирали 20.5 хил. нощувки, а чуждите - 40.9 хиляди.

**Фиг. 1. Реализирани нощувки в местата за настаняване в област Добрич по месеци (български и чужди граждани)**



## ДЕЙНОСТ НА МЕСТАТА ЗА НАСТАНЯВАНЕ В ОБЛАСТ ДОБРИЧ ПРЕЗ МАЙ 2024 ГОДИНА

---

Броят на пренощуващите лица в местата за настаняване през май 2024 г. достига 24.1 хиляди. Българските граждани, нощували в местата за настаняване през май 2024 г., са 10.0 хил. и са реализирали средно по 2.1 нощувки. Чуждите граждани са 14.1 хил. и са реализирали средно по 2.9 нощувки.

Общата заетост на леглата в местата за настаняване през май 2024 г. е 14.5%, като се увеличава с 0.6 процентни пункта в сравнение с май 2023 година. Чуждестранните туристи, посетили област Добрич са предимно от Румъния (72.7%).

Приходите от нощувки през май 2024 г. достигат 5.5 млн. лева, като приходите от чужди граждани са 4.0 млн. лв., а от български граждани са 1.5 млн. лв.

### Методологични бележки

От 2012 г. статистическото изследване на дейността на местата за настаняване се провежда месечно в съответствие с Регламент № 692/2011 на Европейския парламент и на Съвета относно европейската статистика на туризма и Регламент № 1051/2011 на Европейската комисия за прилагане на Регламент № 692/2011 на Европейския парламент и на Съвета относно европейската статистика на туризма по отношение на структурата на отчетите за качество и предаване на данните.

В наблюдението се включват категоризираните хотели, къмпинги и други места за краткосрочно настаняване с 10 и повече легла, функционирали през съответния отчетен период.

В показателя **други места за краткосрочно настаняване** са обхванати вилни и туристически селища, хостели, къщи за гости, бунгала, почивни домове, хижи, частни квартири и апартаменти и други места за краткосрочно настаняване.

**Легладенонощия в експлоатация** е максималният капацитет на разкритите легла за всеки ден от отчетния месец.

В **приходите от нощувки** в местата за настаняване са включени сумите, заплатени от гостите, без стойността на допълнителните услуги.