

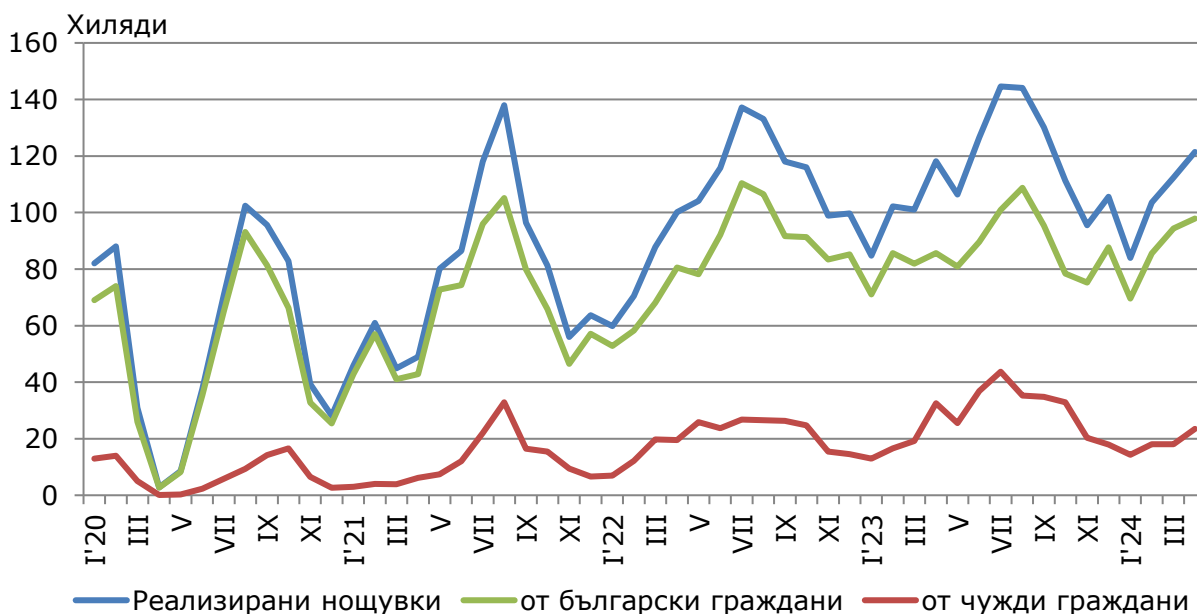


## ДЕЙНОСТ НА МЕСТАТА ЗА НАСТАНЯВАНЕ В ОБЛАСТ ПЛОВДИВ ПРЕЗ АПРИЛ 2024 ГОДИНА

През април 2024 г. в областта са функционирали 239 места за настаняване с 10 или повече легла - хотели, мотели, къмпинги, хижи и други места за краткосрочно настаняване. Броят на стаите в тях е 6.2 хил., а на леглата - 12.4 хиляди. В сравнение с април 2023 г. общият брой на местата за настаняване (функционирали през периода) намалява с 1.6%, а леглата в тях намаляват с 0.4%.

Общият брой на нощувките във всички места за настаняване възлиза на 121.4 хил., или с 2.8% повече в сравнение със същия месец на предходната година, като 97.9 хил. от тях са реализирани от български граждани, а 23.5 хил. - от чужди граждани.

**Фиг. 1. Реализирани нощувки в местата за настаняване в област Пловдив по месеци**

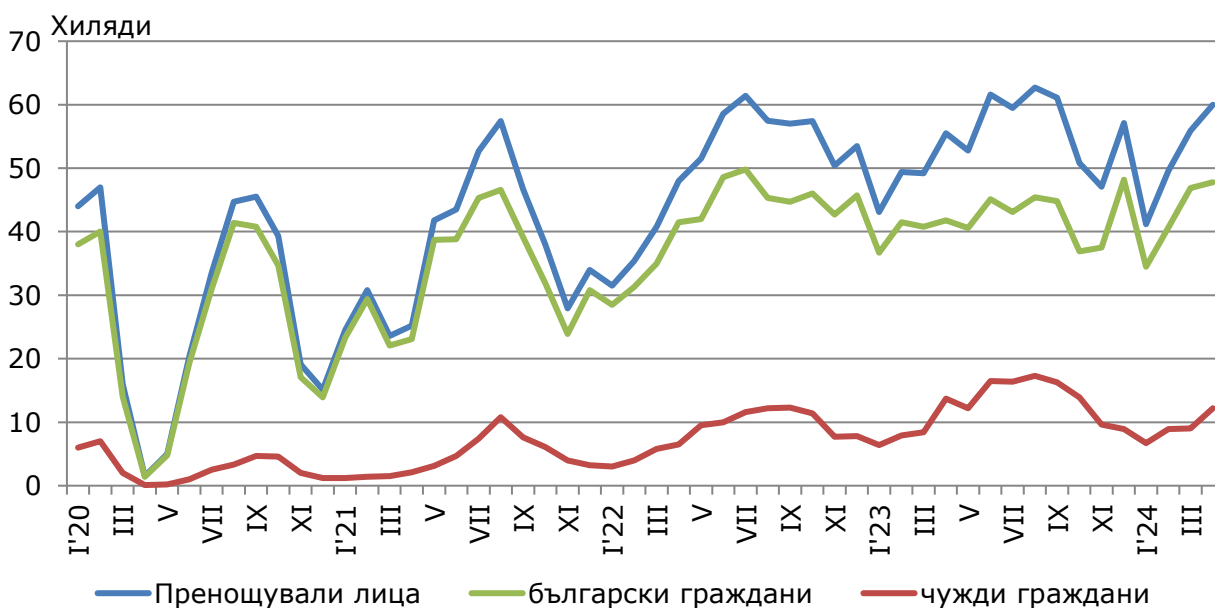


В местата за настаняване с 4 и 5 звезди са реализирани 64.2% от общия брой нощувки на чужди граждани, докато от български граждани те са 37.3%. В местата за настаняване с 3 звезди са осъществени 29.6% от нощувките на чужди граждани и 36.5% на български граждани, докато в останалите места за настаняване (с 1 и 2 звезди) тези дялове са съответно 6.2 и 26.2%.

## ДЕЙНОСТ НА МЕСТАТА ЗА НАСТАНЯВАНЕ В ОБЛАСТ ПЛОВДИВ ПРЕЗ АПРИЛ 2024 ГОДИНА

Средният брой реализирани нощувки от чужди граждани във всички места за настаняване в областта през април 2024 г. е 1.9. Най-много чужди граждани, посетили област Пловдив, са граждани на Турция - 25.4%, Гърция - 7.0%, Германия - 6.4%, САЩ - 4.8% и Италия - 4.5% от всички пренощували чужди граждани в областта.

**Фиг. 2. Пренощували лица в местата за настаняване в област Пловдив по месеци**

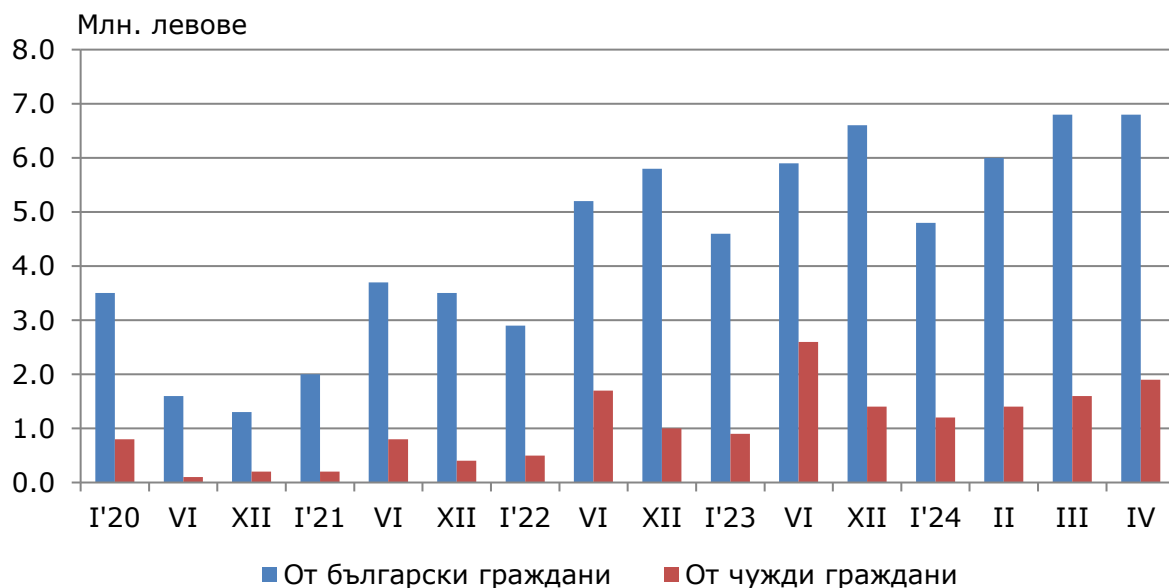


Пренощувалите лица в местата за настаняване през април 2024 г. се увеличават спрямо април 2023 година с 8.1% и са 60.0 хиляди. Относителният дял на българските граждани е 79.6% от всички пренощували лица, като по-голямата част от тях (80.4%) са нощували в местата за настаняване с 3 или 4 и 5 звезди и са реализирали средно по 1.9 нощувки.

Пренощувалите чужди граждани са 12.2 хил., като 67.2% от тях са нощували в местата за настаняване с 4 и 5 звезди и са реализирали средно по 1.8 нощувки.

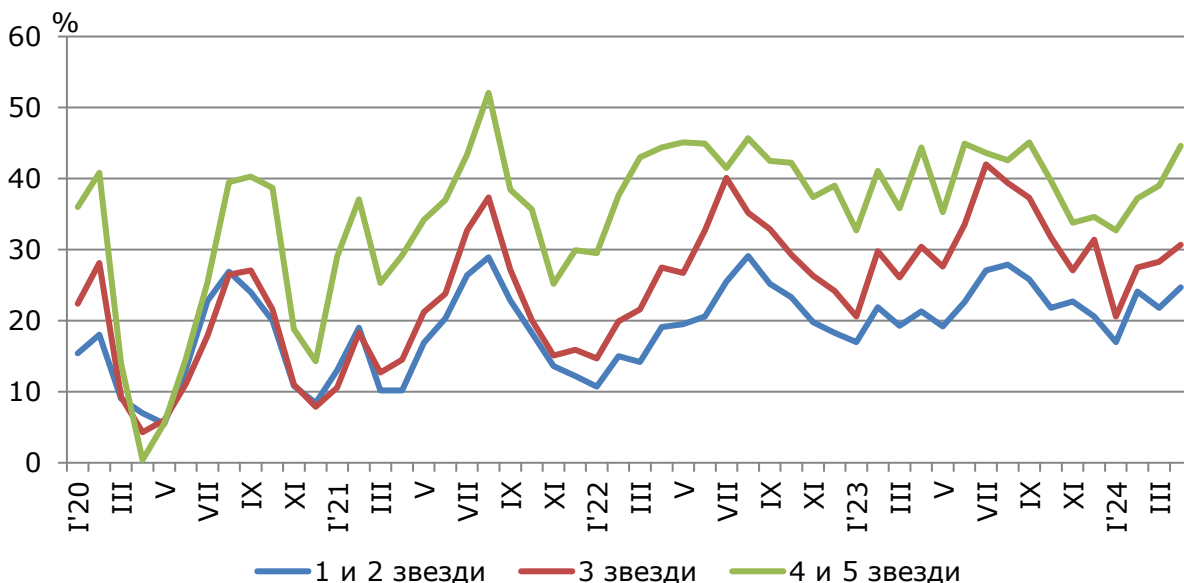
Приходите от нощувки през април 2024 г. достигат 8.7 млн. лв., като от български граждани те са 6.8 млн., а от чужди - 1.9 млн. лева. В сравнение с април 2023 г. е регистрирано увеличение на приходите от нощувки с 3.4%, съответно от български граждани - с 14.9%, а от чужди граждани има намаление с 24.1%.

**Фиг. 3. Приходи от нощувки в местата за настаняване в област Пловдив по месеци**



Общата заетост на леглата в местата за настаняване през април е 33.3%, като традиционно тя е най-висока в местата за настаняване с 4 и 5 звезди - 44.6%, следвана от тези с 3 звезди - 30.7% и с 1 и 2 звезди - 24.7%. Заетостта на леглата се увеличава спрямо април 2023 г. с 1.2 процентни пункта. Увеличение има в местата за настаняване с 1 и 2 звезди - с 3.4 процентни пункта, в местата за настаняване с 3 звезди - с 0.3 процентни пункта и при тези с 4 и 5 звезди - с 0.2 процентни пункта.

**Фиг. 4. Заетост на леглата по категории на местата за настаняване в област Пловдив по месеци**



### **Методологични бележки**

От 2012 година статистическото изследване на **дейността на местата за настаняване** се провежда месечно в съответствие с Регламент № 692/2011 на Европейския парламент и на Съвета относно европейската статистика на туризма и Регламент № 1051/2011 на Европейската комисия за прилагане на Регламент № 692/2011 на Европейския парламент и на Съвета относно европейската статистика на туризма по отношение на структурата на отчетите за качеството и предаването на данните.

В наблюдението се включват категоризираните хотели, къмпинги и други места за краткосрочно настаняване с 10 или повече легла, функционирали през съответния отчетен период.

В показателя **други места за краткосрочно настаняване** са обхванати вилни и туристически селища, хостели, къщи за гости, бунгала, почивни домове, хижи, частни квартири и апартаменти и други места за краткосрочно настаняване.

**Легладенонощия в експлоатация** е максималният капацитет на разкритите легла за всеки ден от отчетния месец.

В **приходите от нощувки** в местата за настаняване са включени сумите, заплатени от гостите, без стойността на допълнителните услуги.

Динамичните редове от данни по показатели са налични в интернет страницата на НСИ<sup>1</sup>.

---

<sup>1</sup> Вж. [www.nsi.bg](http://www.nsi.bg), Статистически данни, Туризъм.