



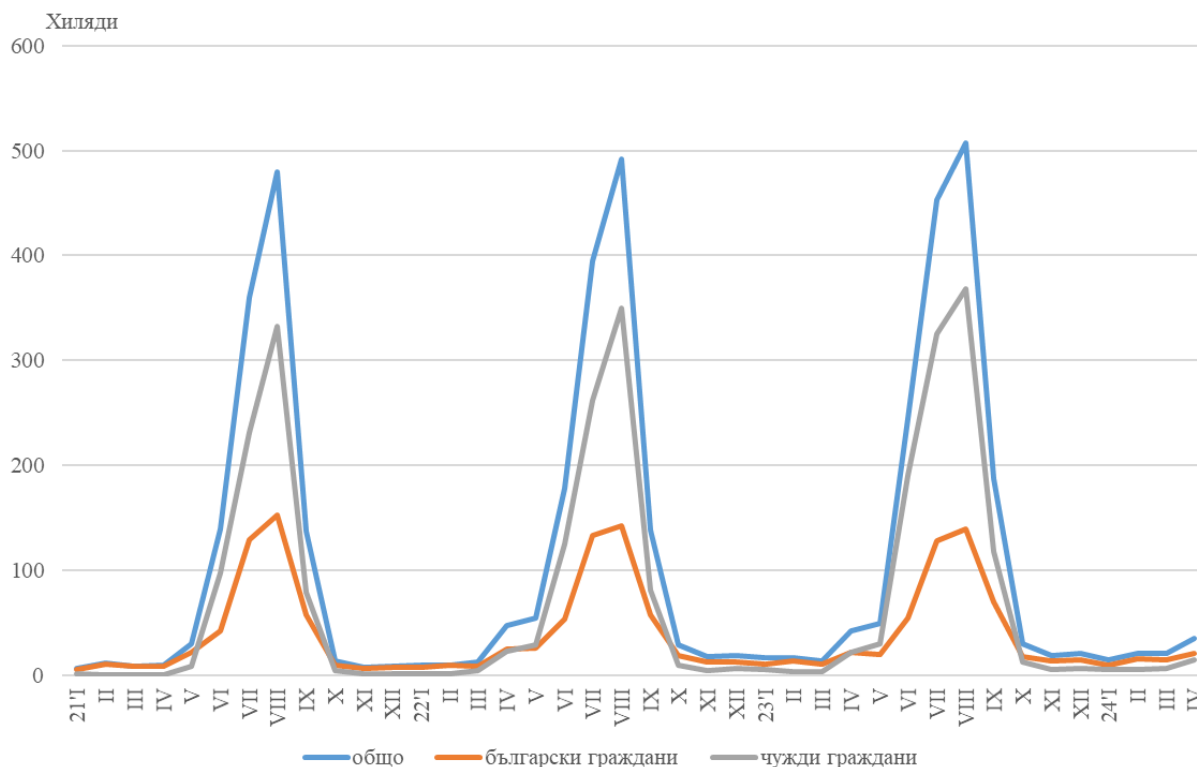
Териториално статистическо бюро - Североизток
Отдел „Статистически изследвания - Добрич“

**ДЕЙНОСТ НА МЕСТАТА ЗА НАСТАНЯВАНЕ В ОБЛАСТ ДОБРИЧ
ПРЕЗ АПРИЛ 2024 ГОДИНА**

През април 2024 г. в област Добрич са функционирали 64 обекта с 10 и повече легла - хотели, мотели, къмпинги, хижи и други места за краткосрочно настаняване. Броят на стаите в тях е 4.1 хил., а на леглата - 9.3 хиляди. В сравнение с април 2023 г. общият брой на местата за настаняване, функционирали през периода се увеличават с 1.6%, а броят на леглата в тях с 12.9%.

Общият брой на нощувките във всички места за настаняване, регистрирани през април 2024 г., е 35.2 хиляди. Българските граждани са реализирали 20.8 хил. нощувки, а чуждите - 14.4 хиляди.

Фиг. 1. Реализирани нощувки в местата за настаняване в област Добрич по месеци(български и чужди граждани)



ДЕЙНОСТ НА МЕСТАТА ЗА НАСТАНЯВАНЕ В ОБЛАСТ ДОБРИЧ ПРЕЗ АПРИЛ 2024 ГОДИНА

Броят на пренощуващите лица в местата за настаняване през април 2024 г. достига 15.3 хиляди. Българските граждани, нощували в местата за настаняване през април 2024 г., са 9.3 хил. и са реализирали средно по 2.2 нощувки. Чуждите граждани са 6.0 хил. и са реализирали средно по 2.4 нощувки.

Общата заетост на леглата в местата за настаняване през април 2024 г. е 12.6%, като намалява с 8.2 процентни пункта в сравнение с април 2023 година. Чуждестранните туристи, посетили област Добрич са предимно от Румъния (72.1%).

Приходите от нощувки през април 2024 г. достигат 3.3 млн. лева, като приходите от български граждани са 1.8 млн. лв., а от чужди граждани са 1.5 млн. лв.

Методологични бележки

От 2012 г. статистическото изследване на дейността на местата за настаняване се провежда месечно в съответствие с Регламент № 692/2011 на Европейския парламент и на Съвета относно европейската статистика на туризма и Регламент № 1051/2011 на Европейската комисия за прилагане на Регламент № 692/2011 на Европейския парламент и на Съвета относно европейската статистика на туризма по отношение на структурата на отчетите за качество и предаване на данните.

В наблюдението се включват категоризираните хотели, къмпинги и други места за краткосрочно настаняване с 10 и повече легла, функционирали през съответния отчетен период.

В показателя **други места за краткосрочно настаняване** са обхванати вилни и туристически селища, хостели, къщи за гости, бунгала, почивни домове, хижи, частни квартири и апартаменти и други места за краткосрочно настаняване.

Легладенонощия в експлоатация е максималният капацитет на разкритите легла за всеки ден от отчетния месец.

В **приходите от нощувки** в местата за настаняване са включени сумите, заплатени от гостите, без стойността на допълнителните услуги.