



Териториално статистическо бюро - Югоизток

Отдел „Статистически изследвания - Бургас“

**ЛЕЧЕБНИ ЗАВЕДЕНИЯ ЗА БОЛНИЧНА И ИЗВЪНБОЛНИЧНА ПОМОЩ И  
ЗДРАВНИ ЗАВЕДЕНИЯ В ОБЛАСТ БУРГАС КЪМ 31.12.2023 ГОДИНА**

**1. Лечебни заведения и леглови фонд**

В края на 2023 г. в област Бургас функционират 19 заведения за болнична помощ с 3 672 легла, като в сравнение с предходната година броят на заведенията остава непроменен, а леглата в тях се увеличават с 446, или с 13.8%.

Заведенията за извънболнична помощ са 101 със 112 легла, а другите лечебни и здравни заведения са 9 със 166 легла (табл. 1).

**1. Лечебни и здравни заведения в област Бургас към 31.12.2023 година**

(Брой)

	<b>Заведения</b>	<b>Легла</b>
<b>Лечебни заведения за болнична помощ</b>	<b>19</b>	<b>3672</b>
Болници	17	3384
Многопрофилни болници	10	2210
Специализирани болници	7	1174
Центрове за кожно-венерически заболявания	-	-
Комплексни онкологични центрове	1	156
Центрове за психично здраве	1	132
<b>Лечебни заведения за извънболнична помощ</b>	<b>101</b>	<b>112</b>
Диагностично-консултативни центрове	7	23
Медицински центрове	44	77
Дентални центрове	3	-
Медико-дентални центрове	2	12
Самостоятелни медико-диагностични и медико-технически лаборатории	45	-
<b>Други лечебни и здравни заведения</b>	<b>9</b>	<b>166</b>
в това число:		
Хосписи	2	96
Център за комплексно обслужване на деца с увреждания и хронични заболявания	1	70

**Многопрофилните болници** са 10 с 2 210 легла, или в 58.8% от болниците е съсредоточен 65.3% от легловия им фонд в областта.

**Специализираните болници** са 7 с 1 174 легла. Разпределението им по видове е следното:

- за активно лечение - 2 с 95 легла;
- за рехабилитация - 5 с 1 079 легла.

Към заведенията за болнична помощ се отнасят и **центровете със стационар**, които при регистрацията си като основна дейност са посочили болнична дейност.

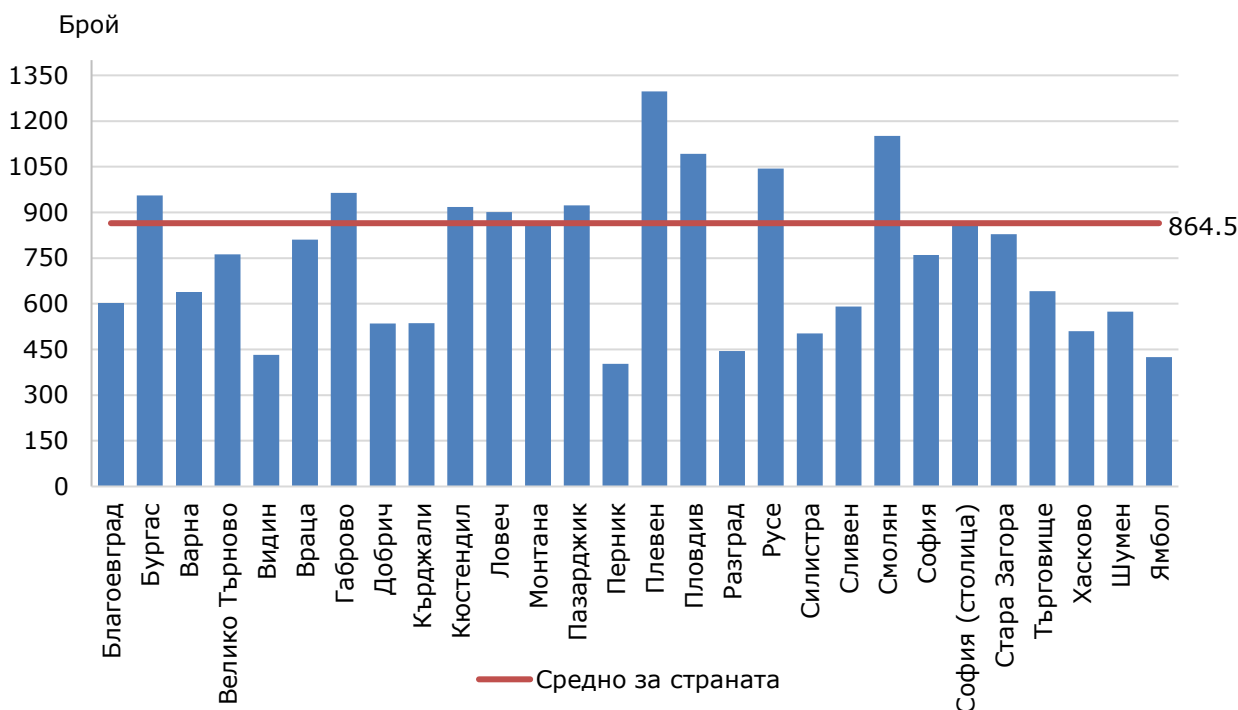
## Лечебни заведения за болнична и извънболнична помощ и здравни заведения в област Бургас към 31.12.2023 година

Разпределението на тези заведения по видове е, както следва:

- Комплексни онкологични центрове - 1 заведение със 156 легла;
- Центрове за психично здраве - 1 заведение със 132 легла.

Осигуреността на населението с болнични легла към края на 2023 г. е 955.1 на 100 000 души от населението (фиг. 1).

**Фиг. 1 Осигуреност с болнични легла на 100 000 души от населението към 31.12.2023 г. по области**



Към 31.12.2023 г. **заведенията за извънболнична помощ** в област Бургас са 101 със 112 легла за краткосрочно наблюдение и престой. В сравнение с предходната година заведенията се увеличават с 4, докато леглата в тях намаляват с 5 (4.3.0%).

Сред извънболничните заведения с дейности по клинична медицина най-голям е броят и легловият фонд на медицинските центрове - 44 заведения със 77 легла, следвани от диагностично-консултативните центрове - 7 с 23 легла.

В края на годината в областта функционират и 45 самостоятелни медико-диагностични и самостоятелни медико-технически лаборатории. Денталните центрове са 3, а медико-денталните центрове - 2 с 12 легла.

В края на 2023 г. **другите лечебни и здравни заведения** в област Бургас са 9 със 166 легла.

### 2. Медицински персонал

В края на 2023 г. на основен трудов договор в лечебните и здравните заведения в областта практикуват 1 504 лекари. Лекарите по дентална медицина са 317, като 299 от тях работят в практики със сключен договор с НЗОК. Професионалисти по

**Лечебни заведения за болнична и извънболнична помощ и здравни заведения в област Бургас към 31.12.2023 година**

здравни грижи и други медицински специалисти са 2 356, от които 1 576 медицински сестри, и 113 акушерки (табл. 2).

**2. Медицински персонал в област Бургас**

Години	2022	2023	2022	2023
<b>Медицински персонал</b>	<b>Брой</b>		<b>На 10 000 души</b>	
Лекари	1505	1504	39.8	39.1
Лекари по дентална медицина	307	317	8.1	8.2
Професионалисти по здравни грижи и други медицински специалисти	2275	2356	60.1	61.3
Фелдшери	104	123	2.7	3.2
Акушерки	130	113	3.4	2.9
Медицински сестри	1521	1576	40.2	41.0
Лаборанти (медицински и рентгенови)	250	267	6.6	6.9
Зъботехници	59	56	1.6	1.5
Други медицински специалисти	211	221	5.6	5.7
Население				
На един лекар	252	256	x	x
На един лекар по дентална медицина	1233	1213	x	x

- В заведенията за болнична помощ (болници и центрове със стационар) практикуват 910 лекари. Професионалисти по здравни грижи и други медицински специалисти са 1 293, от които 938 медицински сестри.

- В заведенията за извънболнична помощ на основен договор работят 522 лекари и 317 лекари по дентална медицина, включително всички лекари (341) и лекари по дентална медицина (299), които работят в индивидуални и групови практики по договор с НЗОК. Професионалистите по здравни грижи и други медицински специалисти са 387, като 5 от тях работят на основен договор в амбулатории за индивидуални и групови практики за здравни грижи.

- В други лечебни и здравни заведения (вкл. детски ясли и кабинети в училища) на основен договор работят 72 лекари.

**Практикуващи лекари по пол и възраст**

Към 31.12.2023 г. разпределението на практикуващите лекари по пол е следното: мъжете са 693 (46.1%), а жените - 811 (53.9%).

В структурата на лекарите по възраст най-голям е броят и делът им във възрастовата група 55 - 64 години - 463, или 30.8%. На второ място е групата на младите практикуващи лекари на възраст до 35 години - 322, или 21.4%. (табл. 3).

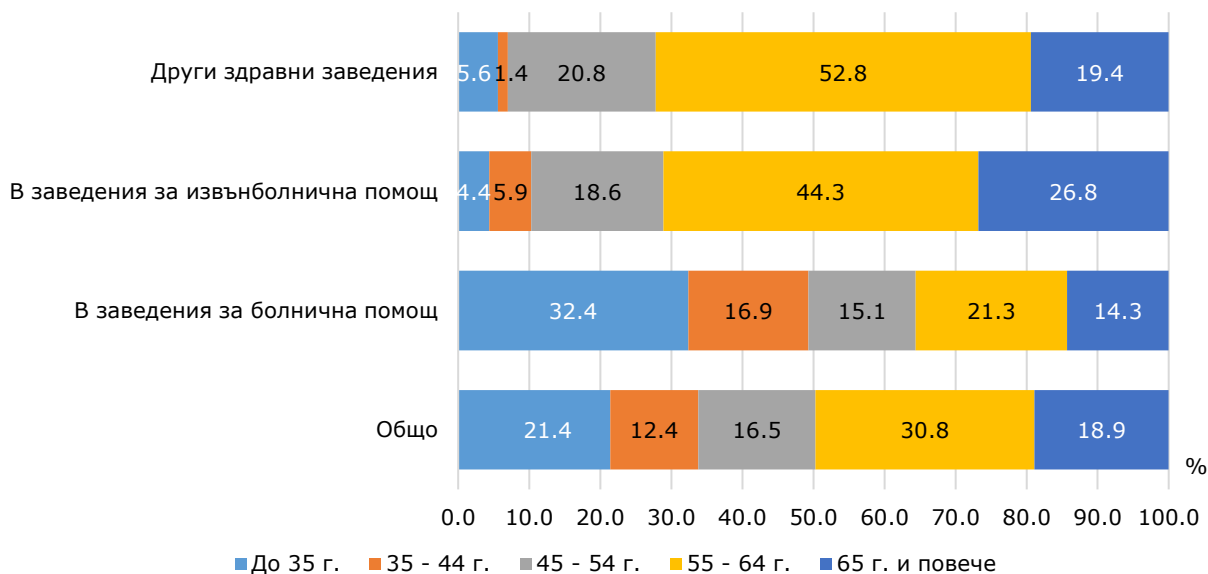
**Лечебни заведения за болнична и извънболнична помощ и здравни заведения в област Бургас към 31.12.2023 година**

**3. Практикуващи лекари по пол и възрастови групи към 31.12.2023 година**

Възраст (в навършени години)	Общо		Мъже		Жени	
	брой	относителен дял	брой	относителен дял	брой	относителен дял
<b>Общо</b>	<b>1504</b>	<b>100.0</b>	<b>693</b>	<b>100.0</b>	<b>811</b>	<b>100.0</b>
до 35 години	322	21.4	153	22.1	169	20.8
35 - 44 години	186	12.4	99	14.3	87	10.7
45 - 54 години	249	16.5	110	15.9	139	17.2
55 - 64 години	463	30.8	220	31.7	243	30.0
65 и повече години	284	18.9	111	16.0	173	21.3

Разпределението на практикуващите лекари по възрастови групи и видове заведения показва, че най-голям е дялът на младите лекари на основен договор в болнични заведения (32.4%), а най-малък - в заведенията за извънболнична помощ (4.4%). Повече от две трети лекарите на основен договор в заведенията за доболнична помощ са на възраст над 55 години (71.1%).

**Фиг. 2. Практикуващи лекари на основен договор по видове заведения и възрастови групи в област Бургас към 31.12.2023 година**



**Лекари по специалности**

В структурата на лекарите по специалности<sup>1</sup> най-голям е дялът на общопрактикуващите лекари - 183, или 12.2% от всички практикуващи лекари в областта. На второ място се нареждат практикуващите анестезиология и интензивно

<sup>1</sup>Разпределението на лекарите по специалности се отнася до практикуваната специалност. Включени са и лекарите, работещи в практики за специализирана медицинска помощ. Не са разпределени лекарите, които практикуват по повече от една специалност.

## Лечебни заведения за болнична и извънболнична помощ и здравни заведения в област Бургас към 31.12.2023 година

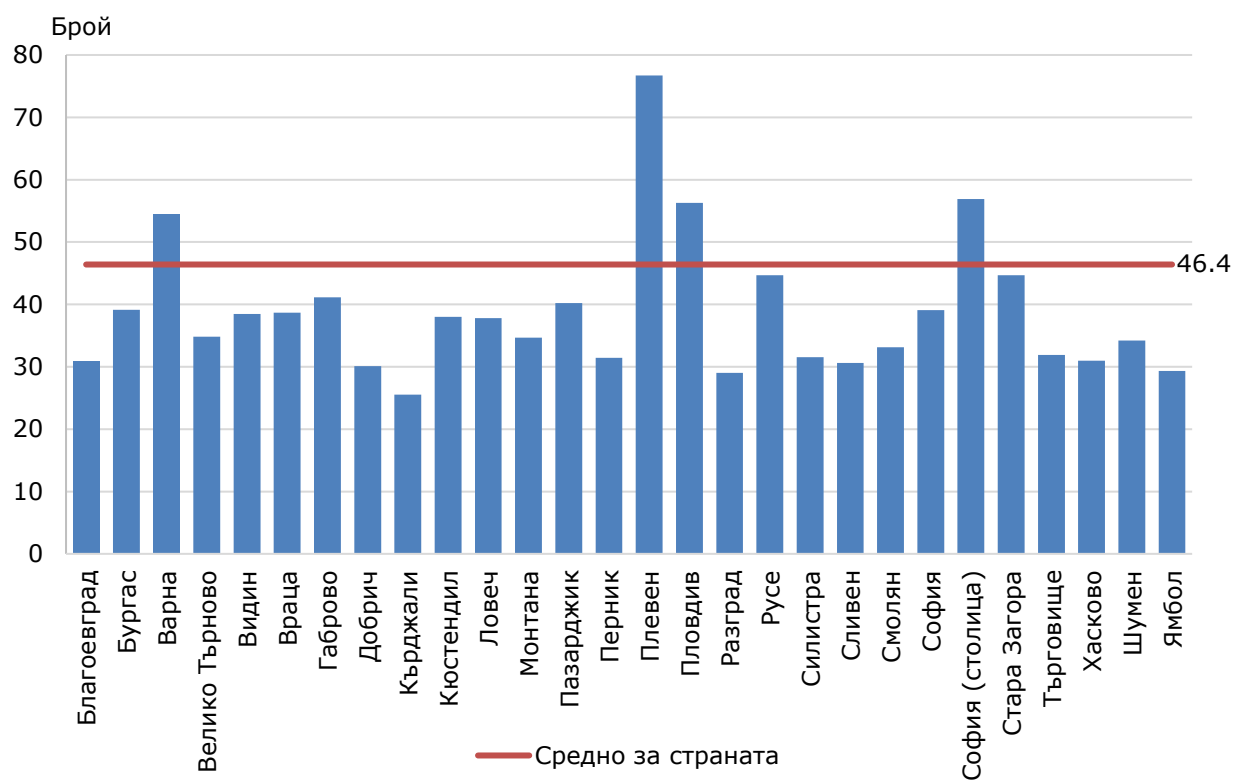
лечение - 6.9%, следвани от педиатрия - 6.0%, кардиология - 5.9%, акушерство и гинекология - 5.7%, и нервни болести и хирургия - по 5.3%.

### Осигуреност с лекари и лекари по дентална медицина

Осигуреността с общопрактикуващи лекари за областта е 4.8 на 10 000 души от населението.

Осигуреността с лекари в края на 2023 г. е 39.1 на 10 000 души от населението, а с лекари по дентална медицина - 8.2 на 10 000 души от населението (фиг. 3).

**Фиг. 3. Осигуреност с лекари на 10 000 души от населението към 31.12.2023 г. по области**



### **Методологични бележки**

Статистическото изследване на лечебните и здравните заведения осигурява информация за здравната мрежа по видове лечебни и здравни заведения и териториалното им разпределение, както и за медицинския персонал по специалности и категории. Провежда се в изпълнение на Регламент (ЕС) 2022/2294 на Комисията по отношение на статистиката за заведенията за здравно обслужване, човешките ресурси в областта на здравното обслужване и използването на здравното обслужване, при стриктно спазване на заложените в нормативния документ дефиниции.

Данните от изследването се отнасят към 31.12. на съответната година.

Легловият фонд включва броя на действително разкритите и временно закритите за срок по- малък от шест месеца легла, но не включва временно разкритите легла.

Място за краткотраен престой е специално определена в правилника за устройството, дейността и вътрешния ред на лечебното заведение за болнична помощ, обособена и обозначена площ/територия/пространство в клиника/отделение с легла или без легла за настаняване на пациента, специално съоръжена/о с необходимото битово и техническо оборудване за извършване на определени медицински дейности по диагностика и лечение, които изискват престой на пациента не по-дълъг от 12 часа.

При анализ на данните за здравната мрежа трябва да се има предвид, че броят на заведенията и легловият фонд се променят не само в резултат на разкриване и закриване на заведения, но и поради промени, свързани с преобразуване на заведенията от един вид в друг или обединяване на заведения.

При анализиране на данните за осигуреност на населението с медицинска помощ по области трябва да се имат предвид специфичните особености на медицинското обслужване. Лечебните заведения не са свързани пряко само с обслужването на населението на едно населено място или община и достъпът до медицинска помощ е свободен. Голяма част от заведенията обслужват населението на една област или група общини, а специализираните заведения обслужват населението на няколко области. Заведенията с национален обхват независимо от тяхното местонамиране обслужват населението на цялата страна.

В броя на медицинския персонал (физически лица) се включват практикуващите в лечебните и здравните заведения независимо от ведомствената им подчиненост. Не са включени данни за работещите извън страната медицински специалисти и за тези, които не работят непосредствено в лечебните заведения - например във фармацевтичната промишленост.

При териториалното разпределение на медицинския персонал е приложено следното: медицинските специалисти, които работят в практики по договор с НЗОК, обслужващи повече от една област, респ. община, са включени в общия брой на

## **Лечебни заведения за болнична и извънболнична помощ и здравни заведения в област Бургас към 31.12.2023 година**

---

медицинските специалисти за страната (областта), но не са разпределени по области (общини).

Разпределението на лекарите по специалности е в съответствие с Наредба № 1 от 22 януари 2015 г. на Министерството на здравеопазването (изм. и доп., ДВ, бр. 51 от 13 юни 2023 г.) и се отнася до практикуваната специалност. Лекарите, работещи в практики за специализирана медицинска помощ по договор с НЗОК, са разпределени по специалността, по която практикуват. В случай че работят по повече от една специалност, са включени в общия брой на лекарите, но не са разпределени по специалности.

Показателите за осигуреност на населението с болнични легла и с медицински специалисти са изчислени с броя на населението в края на годината.

Оценката за населението към 31.12.2022 г. отразява промените в броя и структурите на населението регистрирани при Преброяване 2021. В тази връзка е налице прекъсване в динамичния ред за всички коефициенти за 2022 година.

Повече информация и данни от изследването „Лечебни заведения за болнична и извънболнична помощ и здравни заведения“ са достъпни в Информационна система „ИНФОСТАТ“ ([https://infostat.nsi.bg/infostat/pages/module.jsf?x\\_2=58](https://infostat.nsi.bg/infostat/pages/module.jsf?x_2=58)) и на сайта на НСИ ([www.nsi.bg](http://www.nsi.bg)), раздел „Здравеопазване“.