



ТЕРИТОРИАЛНО СТАТИСТИЧЕСКО БЮРО – СЕВЕРОЗАПАД  
ОТДЕЛ „СТАТИСТИЧЕСКИ ИЗСЛЕДВАНИЯ - ПЛЕВЕН“

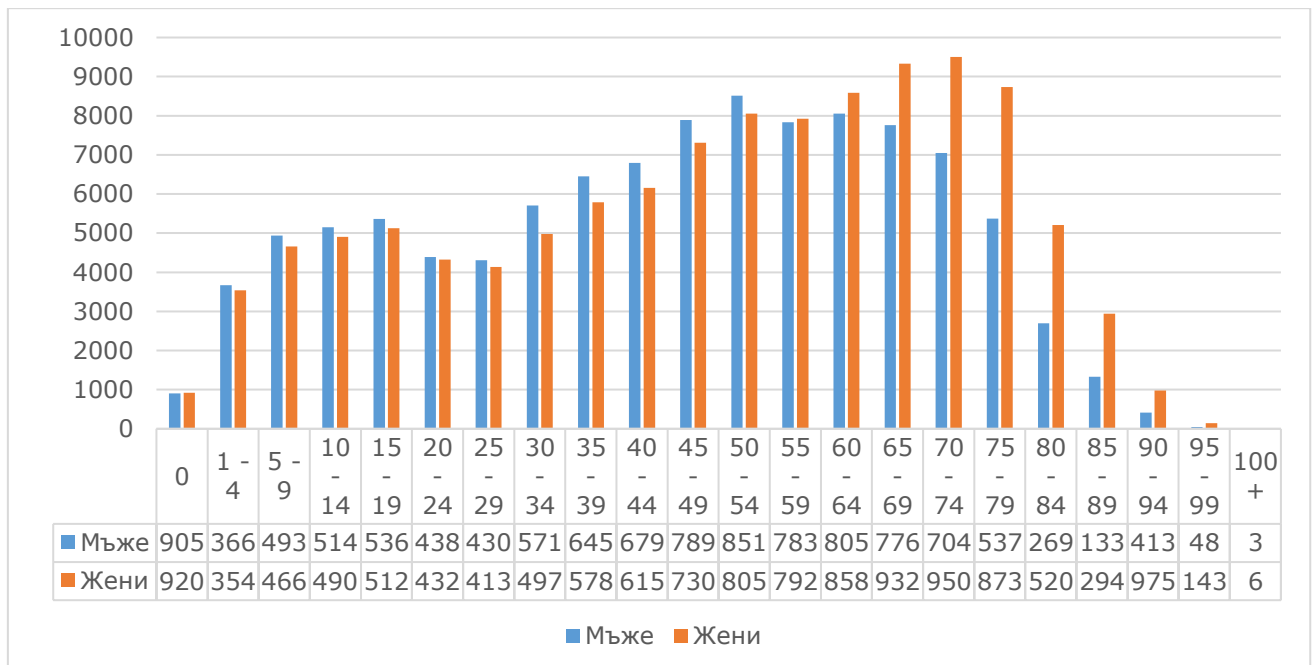
## НАСЕЛЕНИЕ И ДЕМОГРАФСКИ ПРОЦЕСИ В ОБЛАСТ ПЛЕВЕН ПРЕЗ 2023 ГОДИНА

### Брой и структури на населението

Към 31 декември 2023 г. населението на област Плевен е **217 881 души**, което представлява 3.4% от населението на страната. В сравнение с 2022 г. населението на областта намалява с 2 465 души, или с 1.1%.

Мъжете са **104 647 (48.0%)**, а жените – **113 234 (52.0%)**, или на 1 000 мъже се падат 1 082 жени. Броят на мъжете преобладава до възрастова група 50-54 години. С нарастването на възрастта се увеличават броят и относителният дял на жените от общото население на областта.

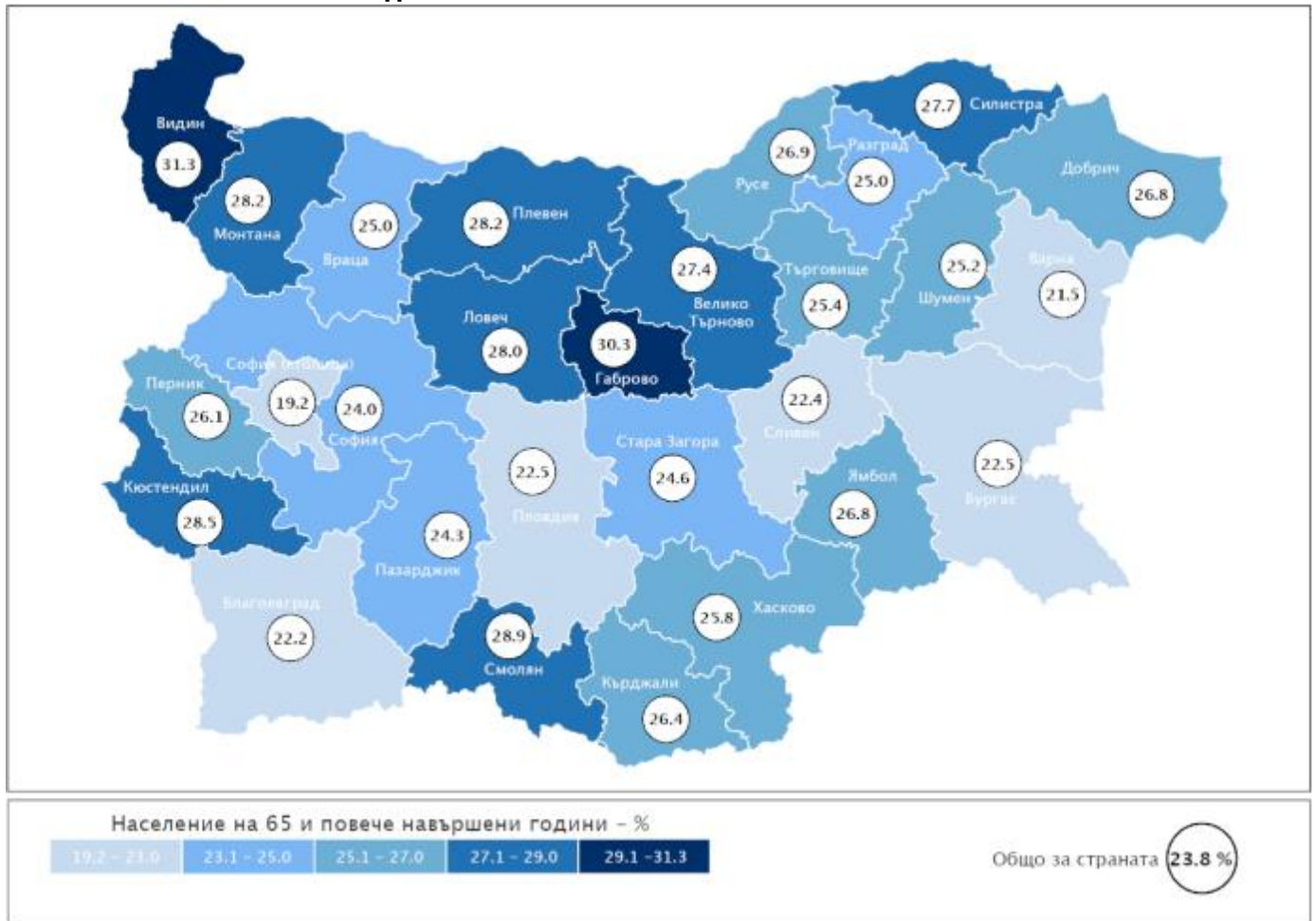
Фиг. 1. Възрастова структура на населението в област Плевен към 31.12.2023 година



В края на 2023 г. лицата на 65 и повече навършени години са **61 512** или 28.2% от населението на областта. В сравнение с 2022 г. делът на населението в тази възрастова група нараства с 0.3 процентни пункта.

Относителният дял на жените на възраст над 65 години е 32.5%, а на мъжете - 23.6%. Тази разлика се дължи на по-високата смъртност сред мъжете и като следствие от нея - на по-ниската средна продължителност на живота при тях.

**Фиг. 2. Относителен дял на населението на 65 и повече навършени години към 31.12.2023 г. по области**



Към 31.12.2023 г. децата до 15 години в област Плевен са **28 689** или 13.2% от общия брой на населението.

Относителният дял на населението под 15 години е най-висок в областите Сливен - 18.9%, Ямбол - 15.2%, и Бургас - 14.9% от населението на областта. Общо в седемнадесет области този дял е под общия за страната, като най-нисък е в областите Смолян - 10.6%, Видин - 11.5%, и Габрово - 11.7%.

Застаряването на населението през годините води до повишаване на неговата **средна възраст**, която за област Плевен е **47.4 години в края на 2023 година**.

Променя се броя и относителния дял на населението в **под, във и над трудоспособна възраст**. Влияние върху съвкупностите на населението във и над трудоспособна възраст оказват както застаряването на населението, така и законодателните промени при определянето на възрастовите граници за пенсиониране.

За 2023 г. тези граници за населението в трудоспособна възраст са до навършването на 62 години за жените и 64 години и 6 месеца за мъжете.

**Населението в трудоспособна възраст към 31.12.2023 г. е 119 289 души, или 54.8%** от населението на областта, като мъжете са 63 383 (53.1%), а жените - 55 906 (46.9%).

Към края на 2023 г. над трудоспособна възраст са 67 612 души, или 31.0%, а под трудоспособна възраст - 30 980 души, или 14.2% от населението на област Плевен.

### Териториално разпределение на населението

**Към 31.12.2023 г. В градовете живеят 146 542 души (67.3%), а в селата 71 339 (32.7%) от населението на област Плевен.**

Към края на 2023 г. страната е разделена на 6 статистически района, 28 области и 265 общини.

#### Статистически райони

Половината от населението на страната (51.5%) живее в Югозападния и Южния централен район, а най-малък по брой на населението е Северозападният район - 664 хил. души, или 10.3% от населението на страната.

През 2023 г. в два статистически района населението намалява спрямо 2022 г., като намалението в Северозападния е с 1.1% и в Северния централен район - с 0.9%. В останалите статистически райони населението нараства.

### 1. Население по статистически райони към 31.12.2023 година

Статистически район	Население към 31.12.2023 - брой	Население към 31.12.2023 - %	Прираст на население то - брой	Прираст на населението - %
<b>Северозападен</b>	664024	10.3	-7478	-1.1
Северен централен	680359	10.6	-5975	-0.9
Североизточен	826134	12.8	2250	0.3
Югоизточен	951167	14.8	2757	0.3
Югозападен	2019167	31.3	2613	0.1
Южен централен	1304630	20.2	3604	0.3

#### Области

Най-малка по население е област Видин, в която живеят 71 773 души, или 1.1% от населението на страната, а най-голяма е област София (столица) - с 1 286 965 души (20.0%). Четири са областите с население над 300 хил. души, като в първите три от тях - София (столица), Пловдив и Варна, живее повече от една трета от населението на страната (36.5%).

НАСЕЛЕНИЕ И ДЕМОГРАФСКИ ПРОЦЕСИ В ОБЛАСТ ПЛЕВЕН ПРЕЗ 2023 ГОДИНА

**2. Население по области към 31.12.2023 година**

Области	Население към 31.12.2023 - брой	Население към 31.12.2023 - %	Прираст на население ето - брой	Прираст на население ето - %
<b>Общо за страната</b>	<b>6445481</b>	<b>100.0</b>	<b>-2229</b>	<b>-0.03</b>
Благоевград	287077	4.5	-1084	-0.40
Бургас	384446	6.0	5850	1.50
Варна	434191	6.7	3344	0.80
Велико Търново	202232	3.1	-1801	-0.90
Видин	71773	1.1	-981	-1.30
Враца	147619	2.3	-1255	-0.80
Габрово	94862	1.5	-1095	-1.10
Добрич	146635	2.3	-573	-0.40
Кърджали	146562	2.3	4054	2.80
Кюстендил	107673	1.7	-1030	-0.90
Ловеч	112225	1.7	-1131	-1.00
Монтана	114526	1.8	-1646	-1.40
Пазарджик	225261	3.5	-948	-0.40
Перник	111032	1.7	-714	-0.60
<b>Плевен</b>	<b>217881</b>	<b>3.4</b>	<b>-2465</b>	<b>-1.10</b>
Пловдив	633586	9.8	2070	0.30
Разград	100696	1.6	-411	-0.40
Русе	187830	2.9	-1793	-0.90
Силистра	94739	1.5	-875	-0.90
Сливен	170051	2.6	-532	-0.30
Смолян	92107	1.4	-1247	-1.30
София	226420	3.5	-1190	-0.50
София (столица)	1286965	20.0	6631	0.50
Стара Загора	290350	4.5	-1502	-0.50
Търговище	95609	1.5	-592	-0.60
Хасково	207114	3.2	-325	-0.20
Шумен	149699	2.3	71	0.00
Ямбол	106320	1.6	-1059	-1.00

## Общини

**3. Население по общини към 31.12.2023 година**

<b>Община</b>	<b>Население</b>
Белене	7304
Гулянци	8961
Долна Митрополия	16121
Долни Дъбник	9693
Кнежа	5451
Левски	12427
Искър	14807
Никопол	6548
Плевен	109767
Пордим	4725
Червен бряг	22077

**Раждаемост**

През 2023 г. в област Плевен са регистрирани 1 809 **живородени** деца. В сравнение с предходната година броят на живородените намалява с 29 деца, или с 1.6%.

**Смъртност**

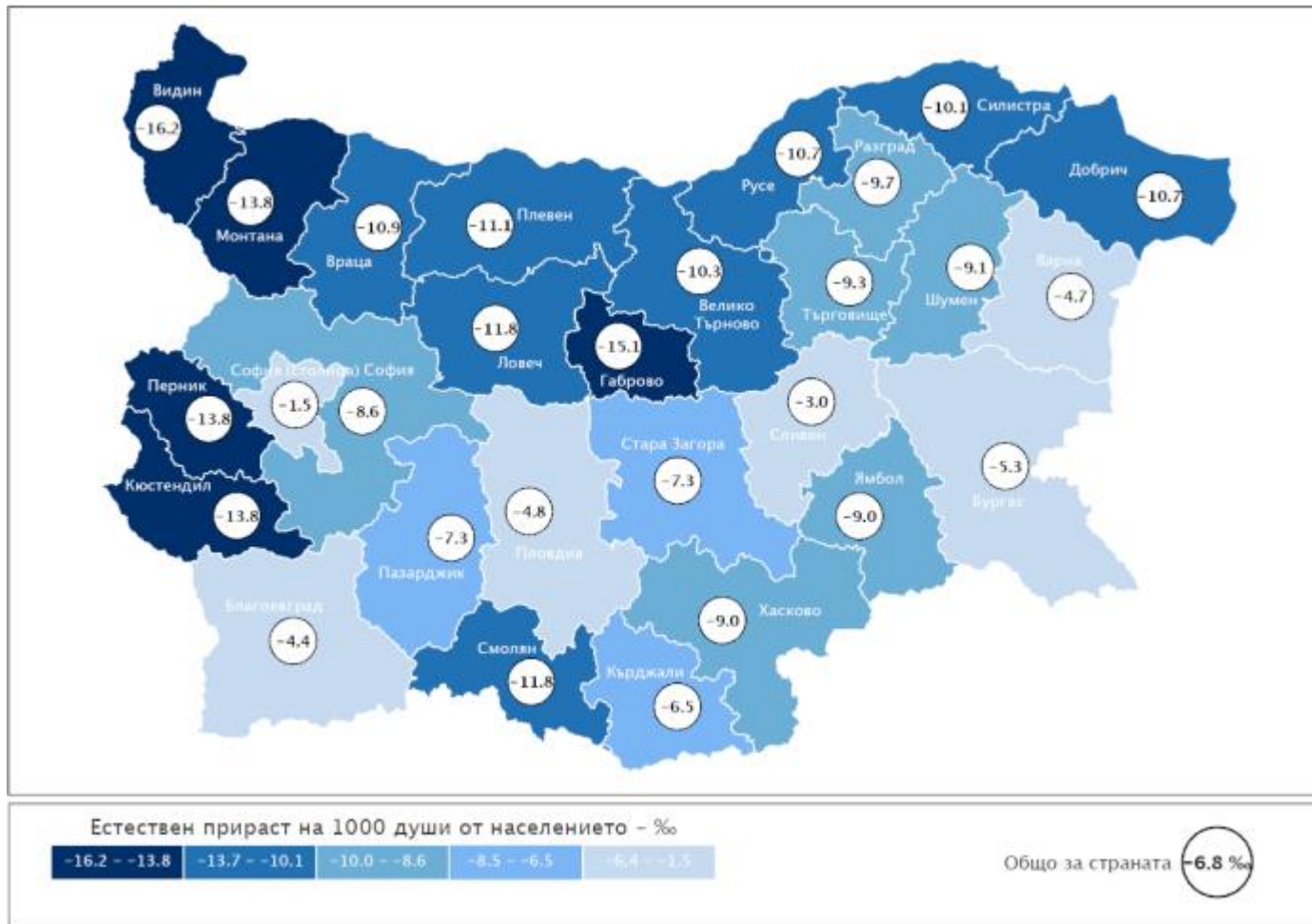
**Броят на умрелите лица през 2023 г. е 4 250.** Спрямо предходната година броят на умрелите намалява с 650 или с 13.3%.

**Естествен и механичен прираст на населението**

Броят и структурите на населението се определят от размерите и интензивността на неговото естествено и механично (миграционно) движение.

Разликата между живородените и умрелите представлява естественият прираст на населението. След 1990 г. демографското развитие на страната се характеризира с отрицателен естествен прираст на населението. **През 2023 г. в резултат на отрицателния естествен прираст населението на област Плевен е намаляло с 2 441 души.**

**Фиг. 3. Естествен прираст на населението през 2023 г. по области (на 1 000 души)**



Изменението на населението в резултат на външната миграция, измерено чрез **коефициента на нетна миграция**, е 6.4‰<sup>1</sup>.

През 2023 г. най-голям механичен прираст има в областите Кърджали (34.5‰), Бургас (20.6‰) и Варна (12.3‰). С най-голямо намаление на населението в резултат на отрицателния механичен прираст са областите Смолян (-1.5‰) и Ямбол (-0.9‰). **За Плевен прирастът е -0.1‰.**

### **Методологични бележки**

Броят и структурите на населението към края на всяка година се изчисляват на базата на данните от предходната година и данните за естественото и механичното движение на населението през текущата година. В годините на преброяванията се правят преизчисления на населението в края на съответната година.

При изчисляване на демографските показатели се използва съвкупността на средногодишното население. Средногодишният брой на населението е средна аритметична величина от изчисленото население към края на предходната и края на отчетната година.

Източник на данните за броя и структурите на населението е Статистическият регистър на населението, поддържан от Националния статистически институт. Източник на данните за естественото и механичното движение на населението (раждания, умирация, бракове, разводи, вътрешна миграция) е Единната система за гражданска регистрация и административно обслужване на населението. Те се регистрират чрез документите образци ЕСГРАОН - ТДС: съобщение за раждане, съобщение за сключен граждански брак, съобщение за прекратен граждански брак, съобщение за смърт и адресна карта за промяна на настоящ адрес.

Източник на данните за външната миграция са Единната система за гражданска регистрация и административно обслужване на населението, образец ЕСГРАОН - ТДС: адресна карта за промяна на настоящ адрес; Националната агенция за приходите; Националният осигурителен институт; Министерството на вътрешните работи; Оценки на емиграционните потоци.

Данните за броя на населението и за настъпилите демографски събития в териториален разрез са представени според административно-териториалното устройство на страната към 31.12. на съответната година (населени места, общини, области) и статистически райони по настоящ адрес. Това е адресът, който отговаря на документално заявеното местоживее на лицето.

Възрастта на населението в края на годината е изчислена към 31.12. в навършени години. Възрастта на лицата при настъпване на демографско събитие се изчислява в навършени години въз основа на датата на раждане и датата на съответното събитие, т.е. възрастта, която лицата са достигнали при настъпване на събитието.