

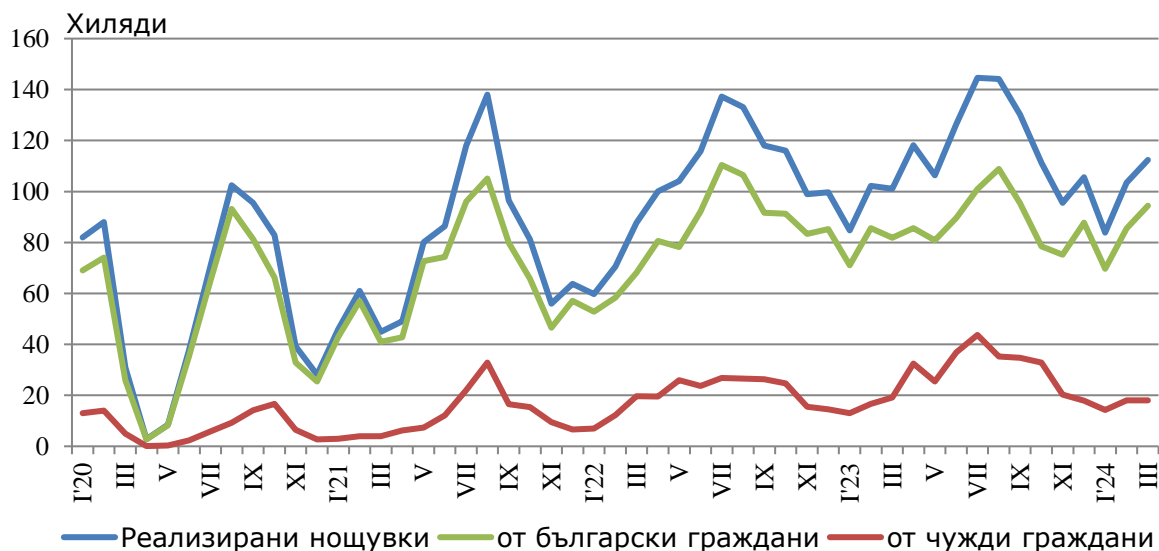


ДЕЙНОСТ НА МЕСТАТА ЗА НАСТАНЯВАНЕ¹ В ОБЛАСТ ПЛОВДИВ ПРЕЗ МАРТ 2024 ГОДИНА

През март 2024 г. в областта са функционирали 239 места за настаняване с 10 или повече легла - хотели, мотели, къмпинги, хижи и други места за краткосрочно настаняване. Броят на стаите в тях е 6.3 хил., а на леглата - 12.6 хиляди. В сравнение с март 2023 г. общият брой на местата за настаняване (функционирали през периода) се увеличава с 5.3%, а леглата в тях се увеличават с 4.5%.

Общият брой на нощувките във всички места за настаняване възлиза на 112.4 хил., или с 11.2% повече в сравнение със същия месец на предходната година, като 94.4 хил. от тях са реализирани от български граждани, а 18.0 хил. - от чужди граждани.

Фиг. 1. Реализирани нощувки в местата за настаняване в област Пловдив по месеци



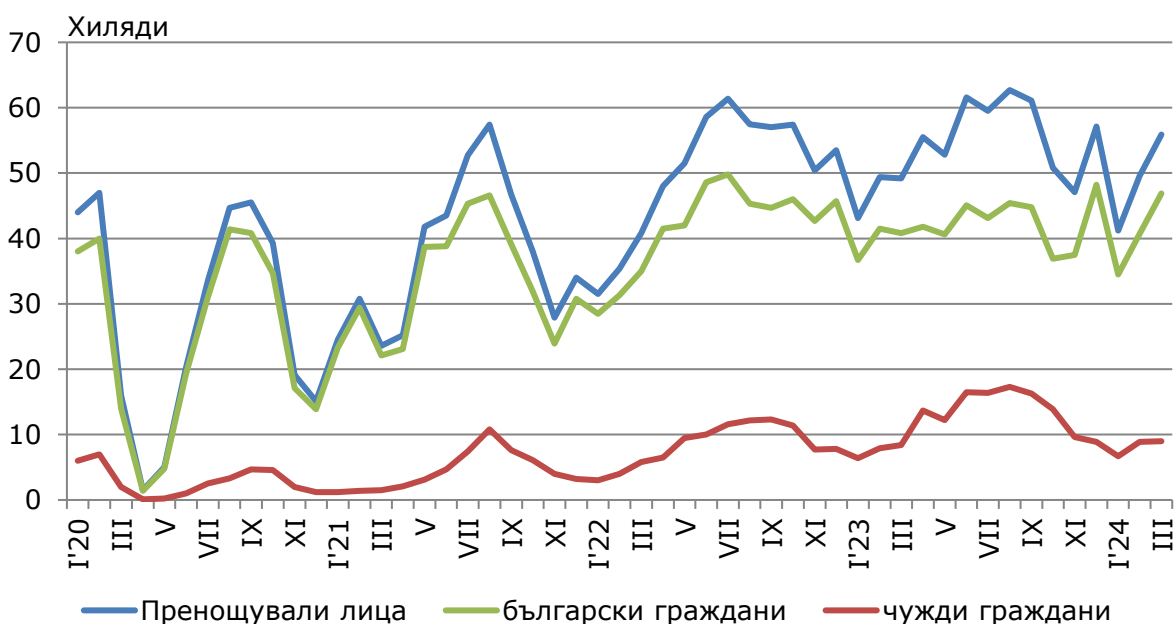
В местата за настаняване с 4 и 5 звезди са реализирани 69.5% от общия брой нощувки на чужди граждани, докато от български граждани те са 36.3%. В местата за настаняване с 3 звезди са осъществени 24.7% от нощувките на чужди граждани и 36.9% на български граждани, докато в останалите места за настаняване (с 1 и 2 звезди) тези дялове са съответно 5.8 и 26.8%.

¹ Функционирали през съответния период.

ДЕЙНОСТ НА МЕСТАТА ЗА НАСТАНЯВАНЕ В ОБЛАСТ ПЛОВДИВ ПРЕЗ МАРТ 2024 ГОДИНА

Средният брой реализирани нощувки от чужди граждани във всички места за настаняване в областта през март 2024 г. е 2.0. Най-много чужди граждани, посетили област Пловдив, са граждани на Гърция - 20.3%, Турция - 20.0%, Германия - 7.6%, САЩ - 5.4% и Италия - 4.5% от всички пренощували чужди граждани в областта.

Фиг. 2. Пренощували лица в местата за настаняване в област Пловдив по месеци

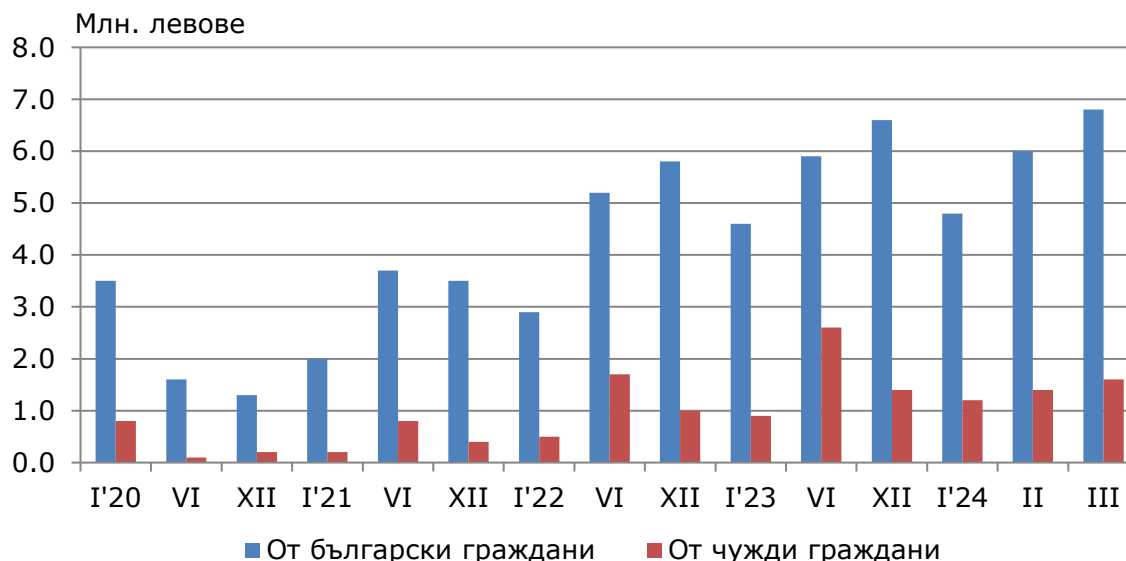


Пренощувалите лица в местата за настаняване през март 2024 г. се увеличават спрямо март 2023 година с 13.5% и са 55.9 хиляди. Относителният дял на българските граждани е 83.9% от всички пренощували лица, като по-голямата част от тях (78.8%) са нощували в местата за настаняване с 3 или 4 и 5 звезди и са реализирали средно 1.9 нощувки.

Пренощувалите чужди граждани са 9.0 хил., като 70.7% от тях са нощували в местата за настаняване с 4 и 5 звезди и са реализирали средно по 2.0 нощувки.

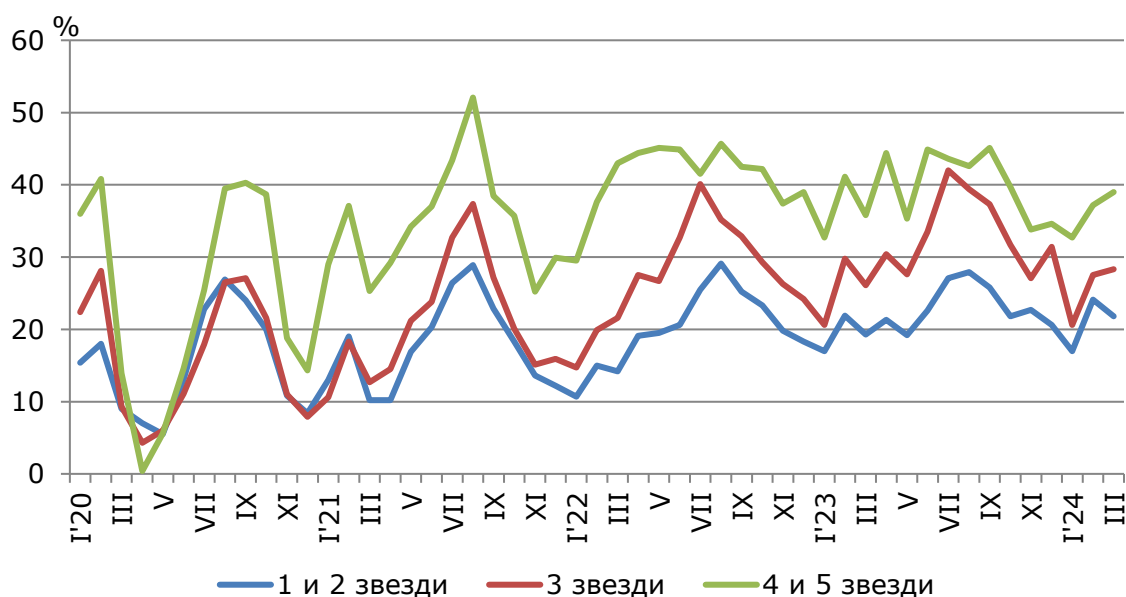
Приходите от нощувки през март 2024 г. достигат 8.4 млн. лв., като от български граждани те са 6.8 млн., а от чужди - 1.6 млн. лева. В сравнение с март 2023 г. е регистрирано увеличение на приходите от нощувки с 22.2%, съответно от български граждани - с 24.8%, а от чужди граждани - с 12.3%.

**Фиг. 3. Приходи от нощувки в местата за настаняване в област
Пловдив по месеци**



Общата заетост на леглата в местата за настаняване през март е 29.6%, като традиционно тя е най-висока в местата за настаняване с 4 и 5 звезди - 39.0%, следвана от тези с 3 звезди - 28.3% и с 1 и 2 звезди - 21.8%. Заетостта на леглата се увеличава спрямо март 2023 г. с 2.3 процентни пункта. Увеличение има в местата за настаняване с 1 и 2 звезди - с 2.5 процентни пункта, в местата за настаняване с 3 звезди - с 2.2 процентни пункта и при тези с 4 и 5 звезди - с 3.2 процентни пункта.

**Фиг. 4. Заетост на леглата по категории на местата за настаняване в област
Пловдив по месеци**



Методологични бележки

От 2012 година статистическото изследване на **дейността на местата за настаняване** се провежда месечно в съответствие с Регламент № 692/2011 на Европейския парламент и на Съвета относно европейската статистика на туризма и Регламент № 1051/2011 на Европейската комисия за прилагане на Регламент № 692/2011 на Европейския парламент и на Съвета относно европейската статистика на туризма по отношение на структурата на отчетите за качеството и предаването на данните.

В наблюдението се включват категоризираните хотели, къмпинги и други места за краткосрочно настаняване с 10 или повече легла, функционирали през съответния отчетен период.

В показателя **други места за краткосрочно настаняване** са обхванати вилни и туристически селища, хостели, къщи за гости, бунгала, почивни домове, хижи, частни квартири и апартаменти и други места за краткосрочно настаняване.

Легладенонощия в експлоатация е максималният капацитет на разкритите легла за всеки ден от отчетния месец.

В **приходите от нощувки** в местата за настаняване са включени сумите, заплатени от гостите, без стойността на допълнителните услуги.

Динамичните редове от данни по показатели са налични в интернет страницата на НСИ².

² Вж. www.nsi.bg, Статистически данни, Туризъм.