



ДЕЙНОСТ НА МЕСТАТА ЗА НАСТАНЯВАНЕ В ОБЛАСТ ЯМБОЛ ПРЕЗ МАРТ 2024 ГОДИНА

През месец март 2024 г. в област Ямбол са функционирали 18 места за настаняване с 10 и повече легла - хотели, мотели, хижи и други места за краткосрочно настаняване. Броят на стаите в тях е 398, а на леглата - 704. В сравнение с март 2023 г. общият брой на местата за настаняване се увеличава с 5.9%, а на леглата в тях - с 9.3%.

Общият брой на нощувките във всички места за настаняване, регистрирани през март 2024 г., е 3 713, или с 0.3% повече в сравнение със същия месец на предходната година.

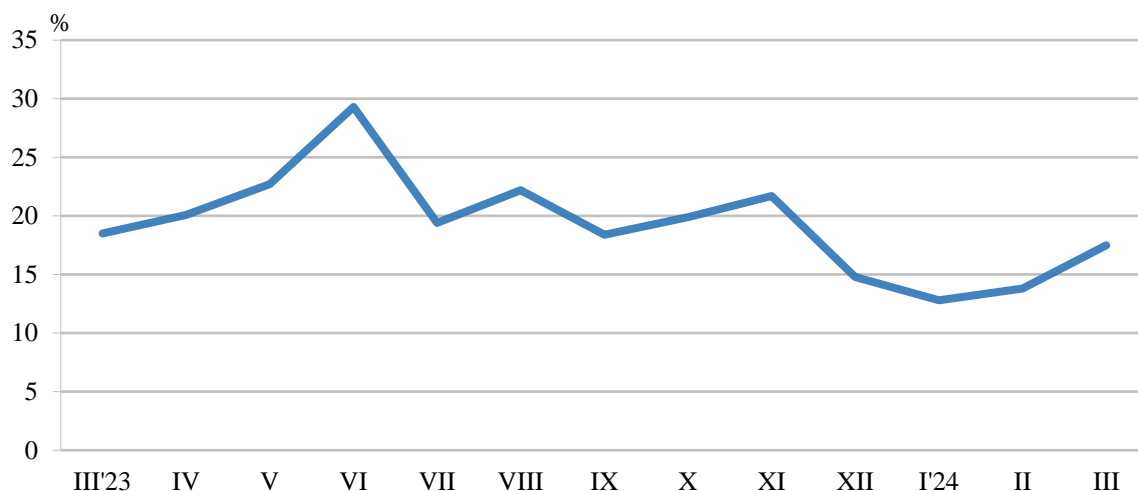
Пренощувалите лица в местата за настаняване през март 2024 г. се увеличават с 19.7% в сравнение със същия месец на 2023 г. и достигат 1 948. Те са реализирали средно по 1.9 нощувки. Пренощувалите български граждани са 1 752, а пренощувалите чужди граждани са 196. Чуждите и българските граждани са реализирали средно по 1.9 нощувки.

С най-голям относителен дял на реализираните нощувки в местата за настаняване от чужди граждани в област Ямбол са: Турция - 15.3%, следват Украйна - 11.4% и Румъния - 10.3%.

Общата заетост на леглата в местата за настаняване през март 2024 г. е 17.5%. В сравнение със същия месец на предходната година заетостта на леглата намалява с 1.0 процентен пункт (фиг.1).

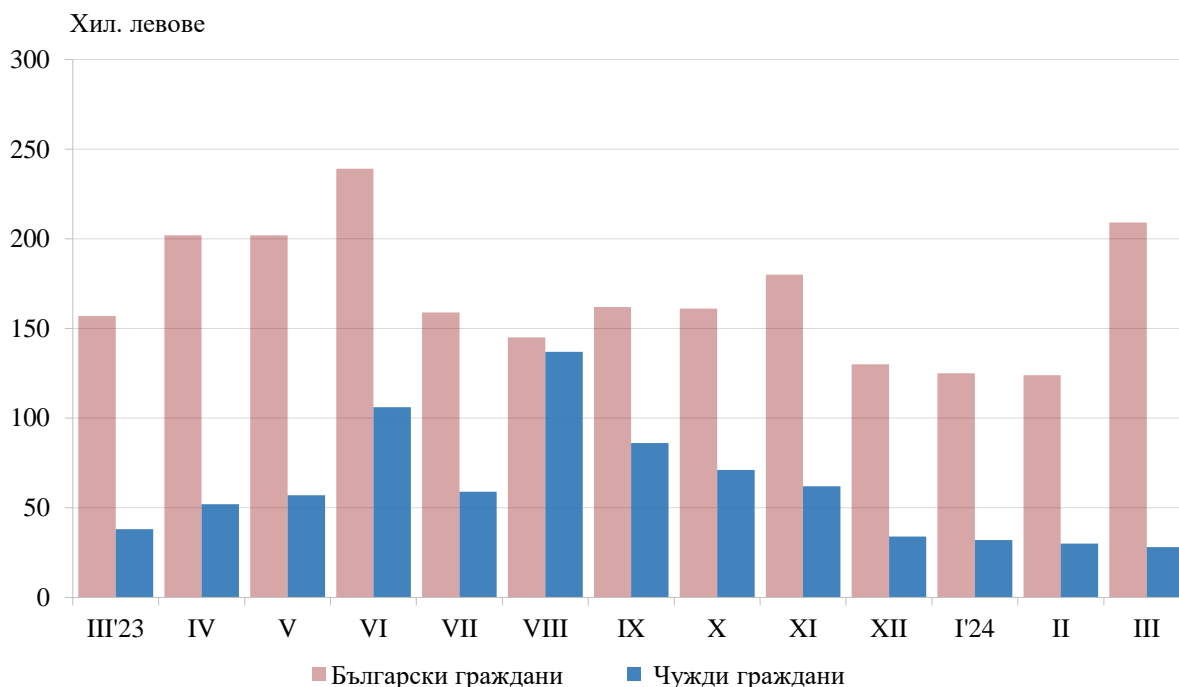
Наети лица и средна брутна работна заплата в област Ямбол през първото тримесечие на 2024 година

Фиг.1. Заетост на леглата в местата за настаняване в област Ямбол по месеци



Приходите от нощувки през март 2024 г. в областта достигат 237 278 лв., или с 22.1% повече в сравнение с март 2023 година. Регистрирано е увеличение в приходите от български граждани - с 33.5%, докато приходите от чужди граждани намаляват - с 25.0% (фиг. 2).

Фиг.2. Приходи от нощувки в местата за настаняване в област Ямбол по месеци



Методологични бележки

От 2012 г. статистическото изследване на **дейността на местата за настаняване** се провежда месечно в съответствие с Регламент № 692/2011 на Европейския парламент и на Съвета относно европейската статистика на туризма и Регламент № 1051/2011 на Европейската комисия за прилагане на Регламент № 692/2011 на Европейския парламент и на Съвета относно европейската статистика на туризма по отношение на структурата на отчетите за качеството и предаването на данните.

В наблюдението се включват категоризирани хотели, къмпинги и други места за краткосрочно настаняване с 10 и повече легла, функционирали през съответния отчетен период.

В показателя **други места за краткосрочно настаняване** са обхванати вилни и туристически селища, хостели, къщи за гости, бунгала, почивни домове, хижи, частни квартири и апартаменти и други места за краткосрочно настаняване.

Легладенонощия в експлоатация е максималният капацитет на разкритите легла за всеки ден от отчетния месец.

В **приходите от нощувки** в местата за настаняване са включени сумите, заплатени от гостите, без стойността на допълнителните услуги.

Повече информация и данни за местата за настаняване са достъпни в Информационна система „ИНФОСТАТ“ https://infostat.nsi.bg/infostat/pages/module.jsf?x_2=237 и на сайта на НСИ, раздел „Места за настаняване“ <https://www.nsi.bg/bg/content/1971/>.