

ИЗДАДЕНИ РАЗРЕШИТЕЛНИ ЗА СТРОЕЖ И ЗАПОЧНАТО СТРОИТЕЛСТВО НА НОВИ СГРАДИ В ОБЛАСТ ЯМБОЛ ПРЕЗ ПЪРВОТО ТРИМЕСЕЧИЕ НА 2024 ГОДИНА

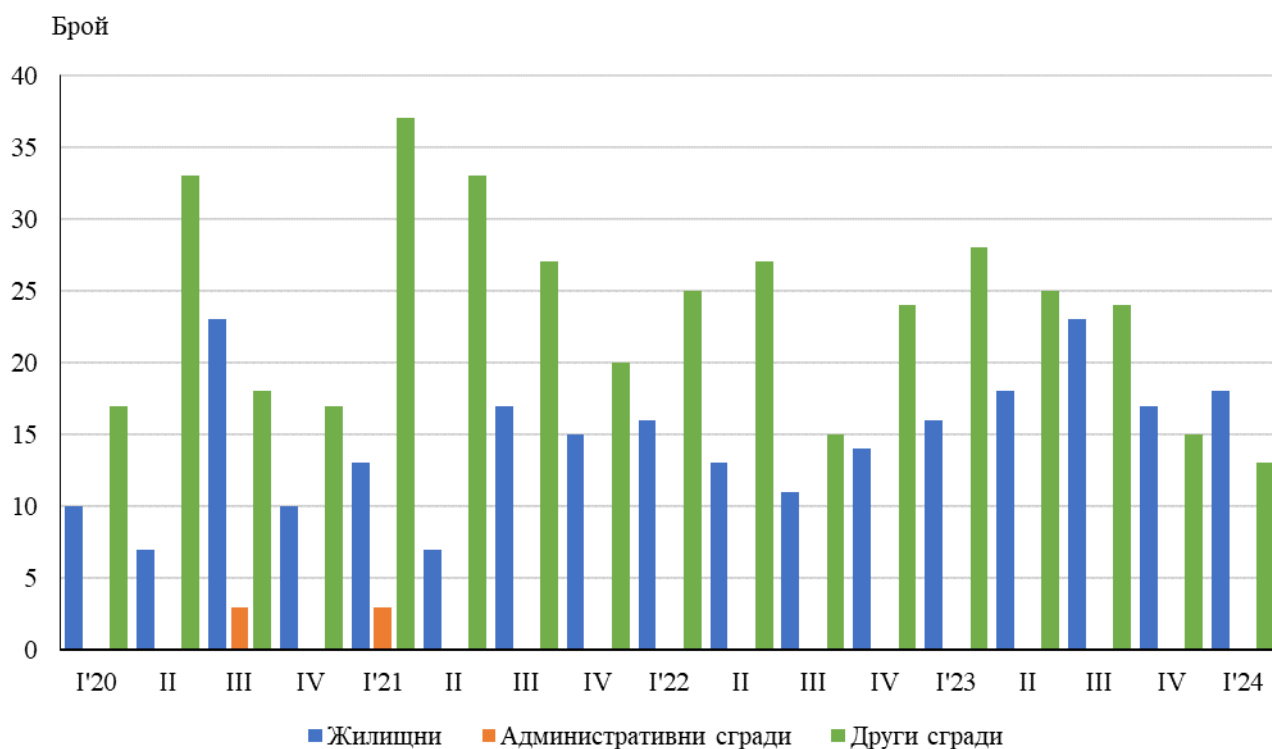
През първото тримесечие на 2024 г. общинските администрации на територията на област Ямбол са издали **разрешителни за строеж** на 18 жилищни сгради с 28 жилища в тях и 3 418 кв. м разгъната застроена площ (РЗП) и на 13 други сгради с 6 071 кв. м РЗП.

Спрямо предходното тримесечие издадените разрешителни за строеж на жилищни сгради се увеличават с 5.9%, докато жилищата в тях намаляват - с 28.2%, а общата им застроена площ - със 17.9%. При броя на издадените разрешителни за строеж на другите видове сгради се наблюдава спад - с 13.3%, докато общата им застроена площ нараства - с 0.8%.

В сравнение с първото тримесечие на 2023 г. броят на издадените разрешителни за строеж на нови жилищни сгради се увеличава с 12.5%, жилищата в тях - с 21.7%, докато общата им застроена площ намалява - с 18.6%. Разрешителните за строеж издадени на други сгради намаляват с 53.6%, а тяхната РЗП - с 8.1%.

Най-голям брой разрешителни за строеж на нови жилищни сгради са издадени в областите Пловдив - 278, София (столица) - 217, Варна - 212, София - 168, Благоевград - 126 и Бургас - 116.

Фиг. 1. Издадени разрешителни за строеж на нови сгради в област Ямбол по видове и тримесечия





През първото тримесечие на 2024 г. на територията на област Ямбол е **започнал строежът** на 12 жилищни сгради с 22 жилища в тях и с 2 259 кв. м обща застроена площ и на 13 други сгради с 10 526 кв. м РЗП.

Спрямо предходното тримесечие започнатите жилищни сгради и жилищата в тях бележат спад, съответно с 14.3 и 15.4%, а общата им застроена площ - с 32.9%. Броят на започнатите други видове сгради се запазва непроменен, но тяхната РЗП се увеличава - със 194.1%.

В сравнение с първото тримесечие на 2023 г. започнатите жилищни сгради се увеличават с 20.0%, докато жилищата в тях намаляват - с 26.7%, а общата им застроена площ - с 47.1%. Броят на започнатите други видове сгради остава непроменен, докато общата им застроена площ е с 3.2% повече.

Методологични бележки

Тримесечното статистическо наблюдение за издадените разрешителни за строеж и започнатото строителство осигурява информация както за издадените от местните администрации разрешителни за строеж, така и за започнатото строителство на нови сгради според техния вид и разгъната застроена площ. Тази информация може да се използва като индикатор за бъдещата активност на строителните предприятия в страната.

Видовете сгради се посочват в съответствие с Класификацията на сградите и строителните съоръжения (КСС - 2001) и се подразделят на:

- Жилищни - сгради, ползвателната площ на които в голямата си част е предназначена за жилищни цели за постоянно обитаване.
- Нежилищни - сгради за различни нежилищни нужди, които включват:
 - административни - офиси и сгради за административна дейност на ведомства и други организации и сдружения (представителни сгради - банки, пощи, правителствени сгради, сгради за конференции, конгреси, съдилища, общини);
 - други сгради - всички останали видове сгради, предназначени за различни дейности: производствена, търговска, транспортна, просветна, културна, спортна, селскостопанска, здравеопазване, бази за почивка и краткосрочно пребиваване (хотели, мотели, почивни домове, хижи и други)

Разгъната застроена площ на сградите е сумата от застроените площи на всички етажи по външни измерения.

Повече информация и данни за издадените разрешителни за строеж и започнатото строителство на нови сгради са достъпни в Информационна система „ИНФОСТАТ“ (https://infostat.nsi.bg/infostat/pages/module.jsf?x_2=99) и на сайта на НСИ, раздел „Други месечни и тримесечни данни“ (<http://www.nsi.bg/node/13215/>).