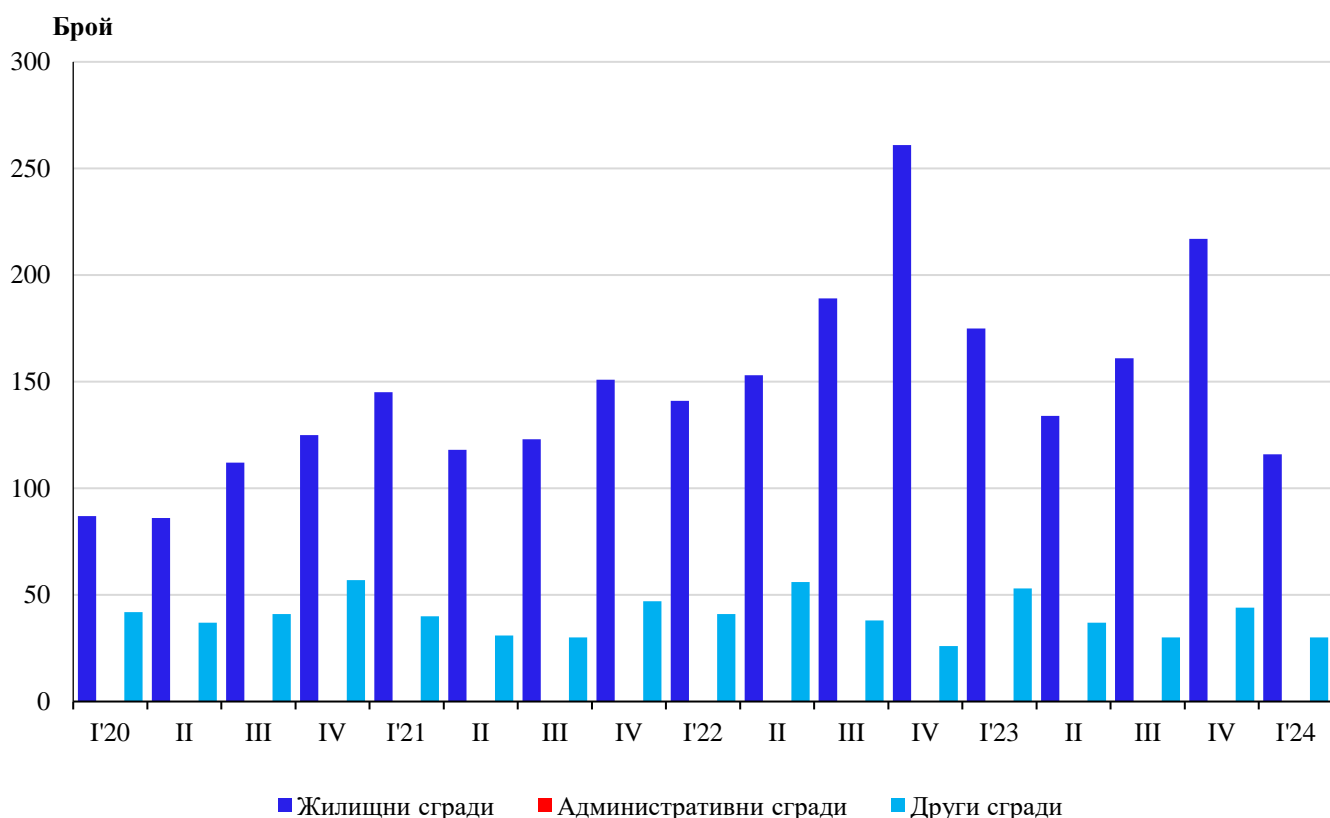


ИЗДАДЕНИ РАЗРЕШИТЕЛНИ ЗА СТРОЕЖ И ЗАПОЧНАТО СТРОИТЕЛСТВО НА НОВИ СГРАДИ В ОБЛАСТ БУРГАС ПРЕЗ ПЪРВОТО ТРИМЕСЕЧИЕ НА 2024 ГОДИНА

През първото тримесечие на 2024 г. общинските администрации на територията на област Бургас са издали **разрешителни за строеж** на 116 жилищни сгради с 1 032 жилища в тях и 106 244 кв. м разгънатата застроена площ (РЗП) и на 30 други сгради с 51 470 кв. м РЗП.

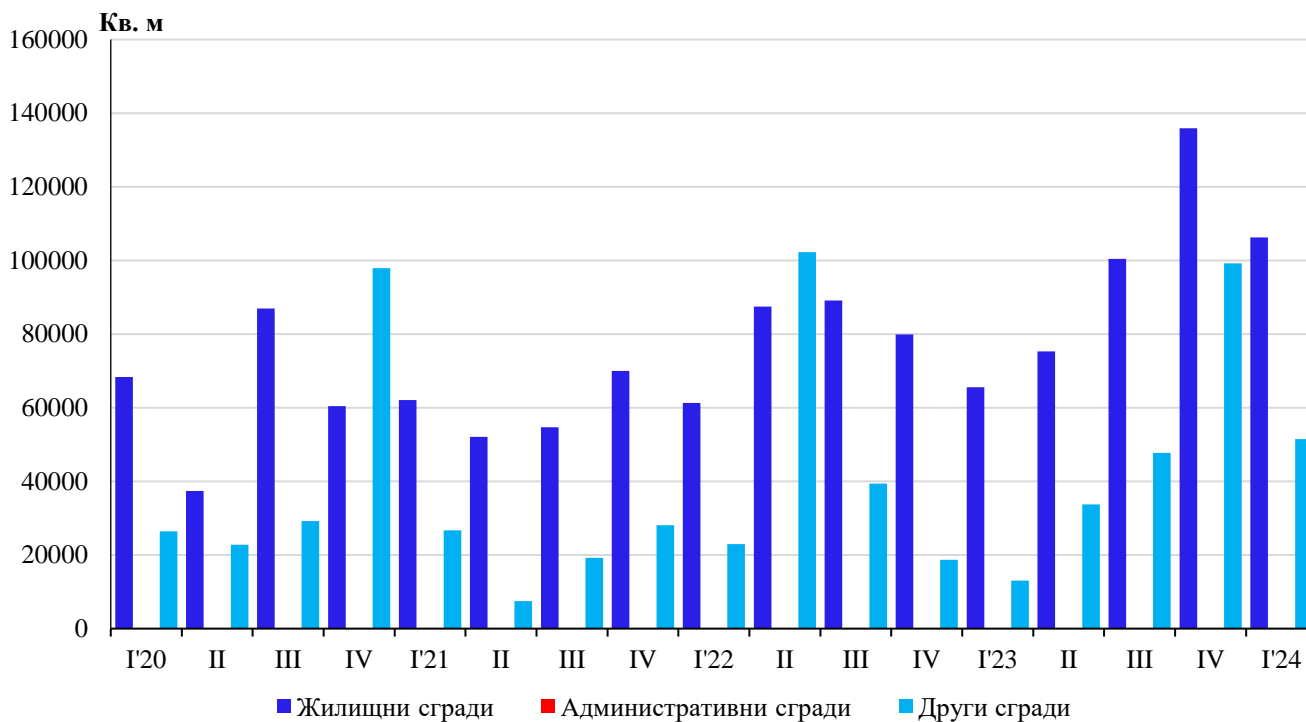
Спрямо предходното тримесечие издадените разрешителни за строеж на жилищни сгради намаляват с 46.5%, жилищата в тях - с 23.3%, а общата им застроена площ - с 21.8%. Броят на разрешителните за строеж, издадени на други сгради са с 31.8% по-малко, а тяхната РЗП - с 48.1%.

Фиг. 1. Издадени разрешителни за строеж на нови сгради по видове и по тримесечия в област Бургас



В сравнение с първото тримесечие на 2023 г. издадените разрешителни за строеж на нови жилищни сгради намаляват с 33.7%, докато жилищата в тях се увеличават с 15.3%, а разгънатата им застроена площ - с 62.1%. Регистриран е спад на разрешителните за строеж, издадени на други сгради с 43.4%, докато при разгънатата им застроена площ е отчетен ръст от близо три пъти.

Фиг. 2. Издадени разрешителни за строеж на нови сгради - разгъната застроена площ по видове и по тримесечия в област Бургас



През четвъртото тримесечие на 2024 г. на територията на област Бургас е **започнал строежът** на 114 жилищни сгради с 1 470 жилища в тях и със 107 791 кв. м РЗП и на 23 други сгради с 66 143 кв. м РЗП.

Спрямо предходното тримесечие започнатите нови жилищни сгради намаляват с 47.5%, а тяхната РЗП - с 20.3%, докато жилищата в тях се увеличават с 14.5%. Броят на започнатите други сгради са по-малко с 14.8%, но общата им застроена площ се увеличава с 44.9%.

В сравнение с първо тримесечие на 2023 г. започнатите нови жилищни сгради намаляват с 27.4%, докато жилищата в тях се увеличават със 132.6%, а общата им застроена площ - с 32.0%. Започнатият строеж на други видове сгради се увеличава с 91.7%, а общата им застроена площ - над пет пъти.



Методологични бележки

Тримесечното статистическо наблюдение за издадените разрешителни за строеж и започнатото строителство осигурява информация както за издадените от местните администрации разрешителни за строеж, така и за започнатото строителство на нови сгради според техния вид и разгъната застроена площ. Тази информация може да се използва като индикатор за бъдещата активност на строителните предприятия в страната.

Видовете сгради се посочват в съответствие с Класификацията на сградите и строителните съоръжения (КСС - 2001) и се подразделят на:

- Жилищни - сгради, ползвателната площ на които в голямата си част е предназначена за жилищни цели за постоянно обитаване.
- Нежилищни - сгради за различни нежилищни нужди, които включват:
 - административни - офиси и сгради за административна дейност на ведомства и други организации и сдружения (представителни сгради - банки, пощи, правителствени сгради, сгради за конференции, конгреси, съдилища, общини);
 - други сгради - всички останали видове сгради, предназначени за различни дейности: производствена, търговска, транспортна, просветна, културна, спортна, селскостопанска, здравеопазване, бази за почивка и краткосрочно пребиваване (хотели, мотели, почивни домове, хижи и др.)

Разгъната (обща) застроена площ на сградите е сумата от застроените площи на всички етажи по външни измерения.

Повече информация и данни за издадените разрешителни за строеж и започнатото строителство на нови сгради са достъпни в Информационна система „ИНФОСТАТ“ (https://infostat.nsi.bg/infostat/pages/module.jsf?x_2=99) и на сайта на НСИ, раздел „Други месечни и тримесечни данни“ (<http://www.nsi.bg/node/13215/>).