

ДЕЙНОСТ НА МЕСТАТА ЗА НАСТАНЯВАНЕ¹ В ОБЛАСТ ЯМБОЛ ПРЕЗ ЮНИ 2022 ГОДИНА

През юни 2022 г. в област Ямбол са функционирали 21 места за настаняване с над 10 легла - хотели, мотели, хижи и други места за краткосрочно настаняване. Броят на стаите в тях е 397, а на леглата - 716. В сравнение с юни 2021 г. общия брой на местата за настаняване се увеличава с 31.3%, а на леглата в тях - с 15.7%.

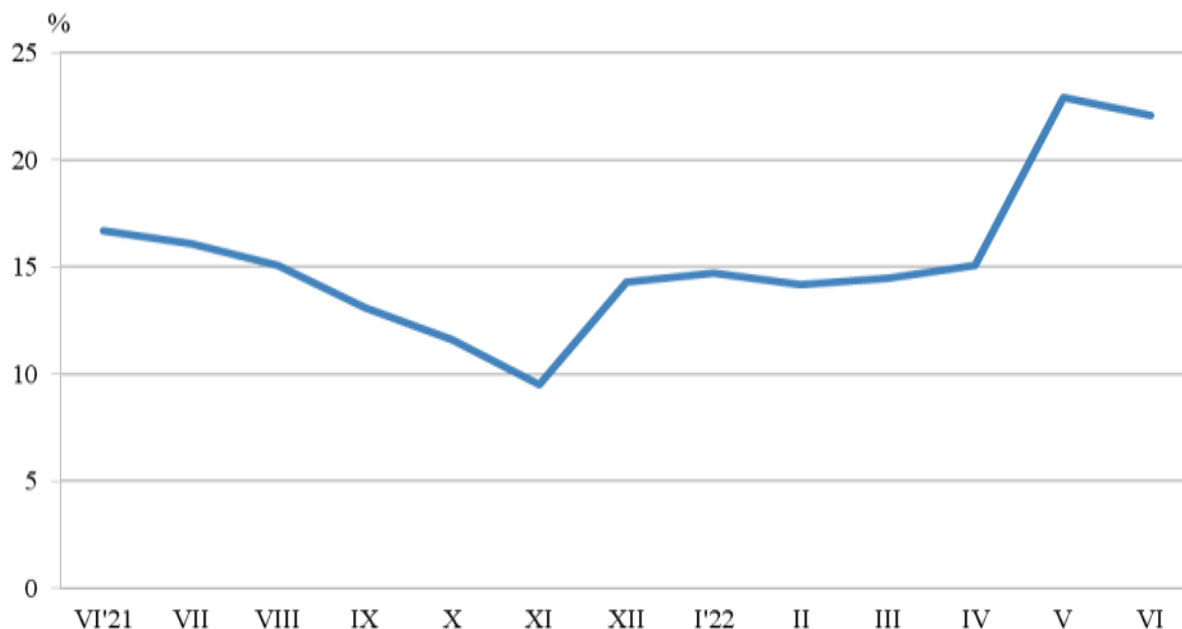
Общият брой на нощувките във всички места за настаняване, регистрирани през юни 2022 г. е 4 744, или с 52.8% повече в сравнение със същия месец на предходната година.

С най-голям относителен дял на реализираните нощувки в местата за настаняване от чужденци през юни 2022 г. в област Ямбол са следните държави: Гърция - 26.1%, Хърватия - 12.4% и Румъния - 9.6%.

Пренощувалите лица в местата за настаняване в област Ямбол през юни 2022 г. са 1 890. Те са реализирали средно по 2.5 нощувки. Пренощувалите българи са 1 618 и са реализирали средно по 2.5 нощувки. Чуждите граждани са 272 и са реализирали средно по 2.8 нощувки.

Общата заетост на леглата в местата за настаняване през юни 2022 г. е 22.1%. В сравнение със същия месец на предходната година заетостта на леглата се увеличава с 5.4 процентни пункта (фиг.1).

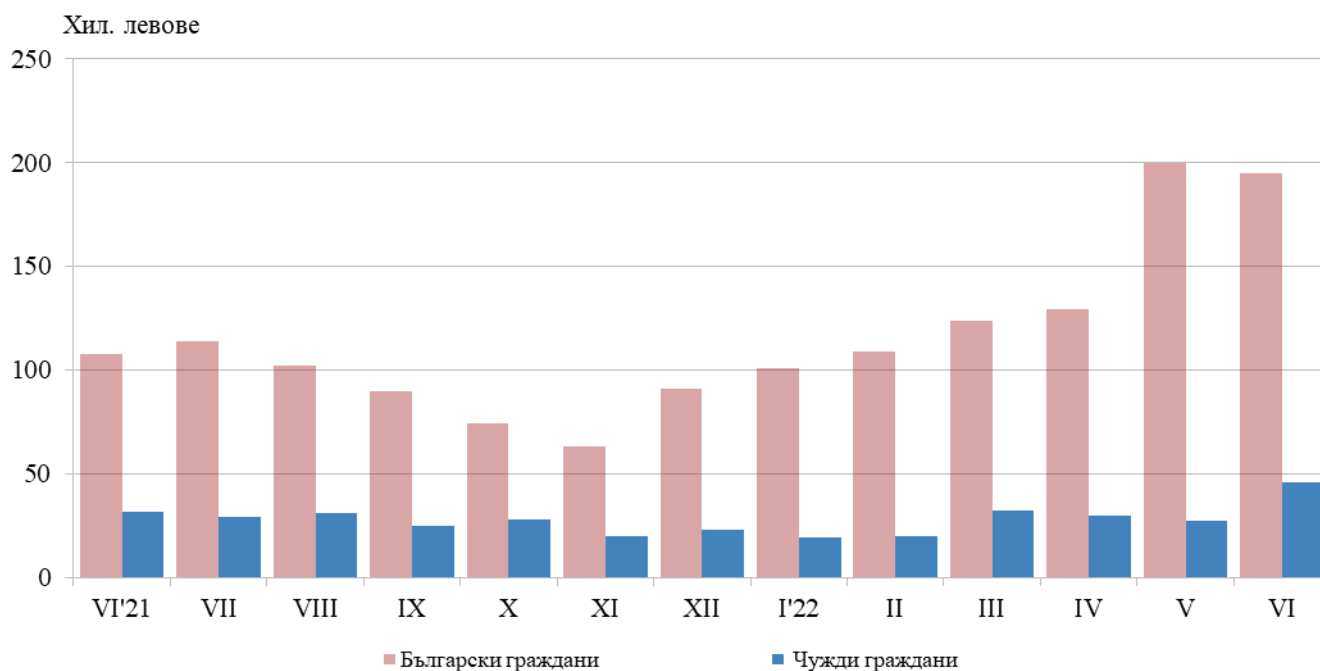
Фиг.1. Заетост на леглата в местата за настаняване в област Ямбол по месеци



¹ Съгласно указания на Евростат бежанците от Украйна не са включени в изследването.

Приходите от нощувки през юни 2022 г. в областта достигат 241 315 лв. или със 73.0% повече в сравнение с юни 2021 година. Регистрирано е увеличение както в приходите от български граждани - с 80.9%, така и в приходите от чужди граждани - с 46.1% (фиг. 2).

Фиг.2. Приходи от нощувки в местата за настаняване в област Ямбол по месеци





Методологични бележки

От 2012 г. статистическото изследване на дейността на местата за настаняване се провежда месечно в съответствие с Регламент № 692/2011 на Европейския парламент и на Съвета относно европейската статистика на туризма и Регламент № 1051/2011 на Европейската комисия за прилагане на Регламент № 692/2011 на Европейския парламент и на Съвета относно европейската статистика на туризма по отношение на структурата на отчетите за качеството и предаването на данните.

В наблюдението се включват категоризираните хотели, къмпинги и други места за краткосрочно настаняване с над 10 легла, функционирали през съответния отчетен период.

В показателя **други места за краткосрочно настаняване** са обхванати вилни и туристически селища, хостели, къщи за гости, бунгала, почивни домове, хижи, частни квартири и апартаменти и други места за краткосрочно настаняване.

Легладенонощия в експлоатация е максималният капацитет на разкритите легла за всеки ден от отчетния месец.

В **приходите от нощувки** в местата за настаняване са включени сумите, заплатени от гостите, без стойността на допълнителните услуги.

Повече информация и данни за местата за настаняване могат да бъдат намерени на интернет страницата на НСИ на следния линк: <http://www.nsi.bg/Туризъм>.