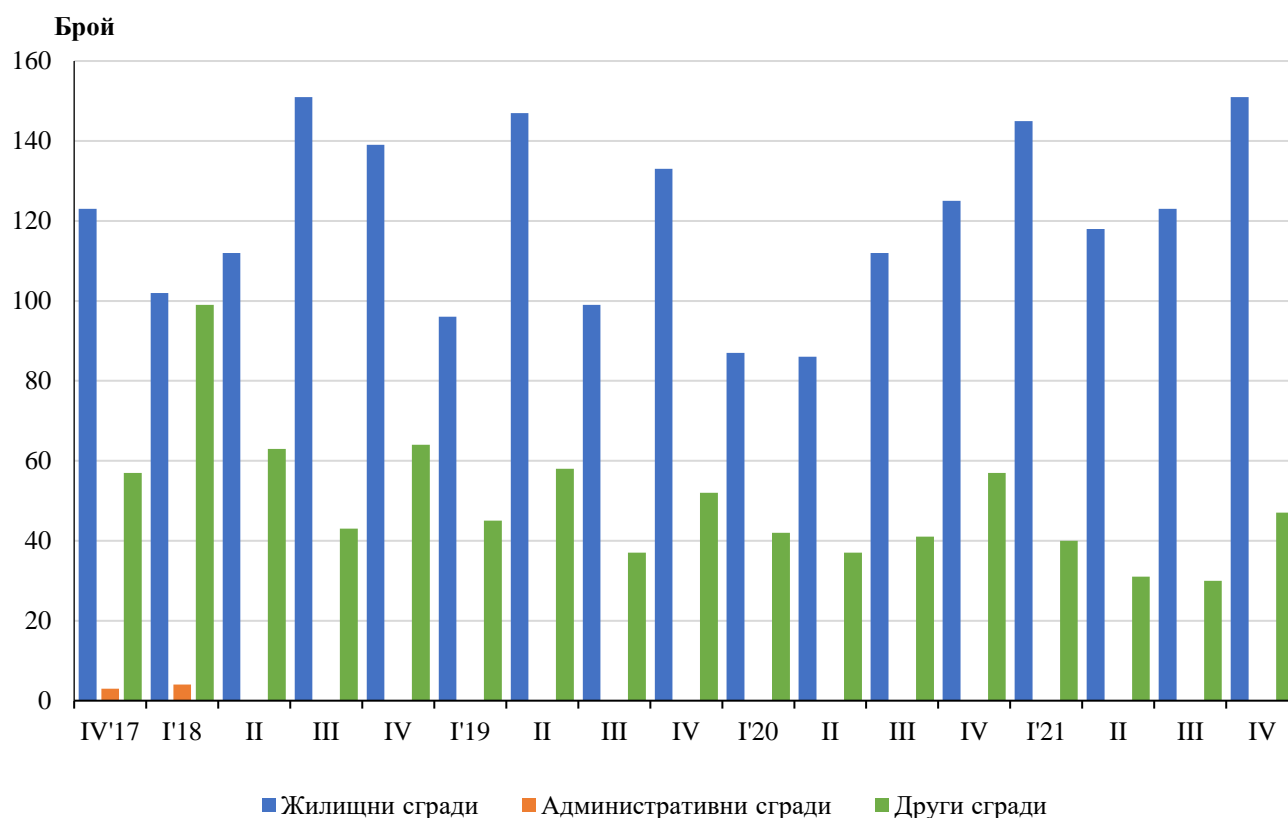


ИЗДАДЕНИ РАЗРЕШИТЕЛНИ ЗА СТРОЕЖ И ЗАПОЧНАТО СТРОИТЕЛСТВО НА НОВИ СГРАДИ В ОБЛАСТ БУРГАС ПРЕЗ ЧЕТВЪРТТО ТРИМЕСЕЧИЕ НА 2021 ГОДИНА

През четвъртото тримесечие на 2021 г. общинските администрации на територията на област Бургас са издали **разрешителни за строеж** на 151 жилищни сгради с 562 жилища в тях и 69 982 кв. м разгъната застроена площ (РЗП) и на 47 други сгради с 28 061 кв. м РЗП.

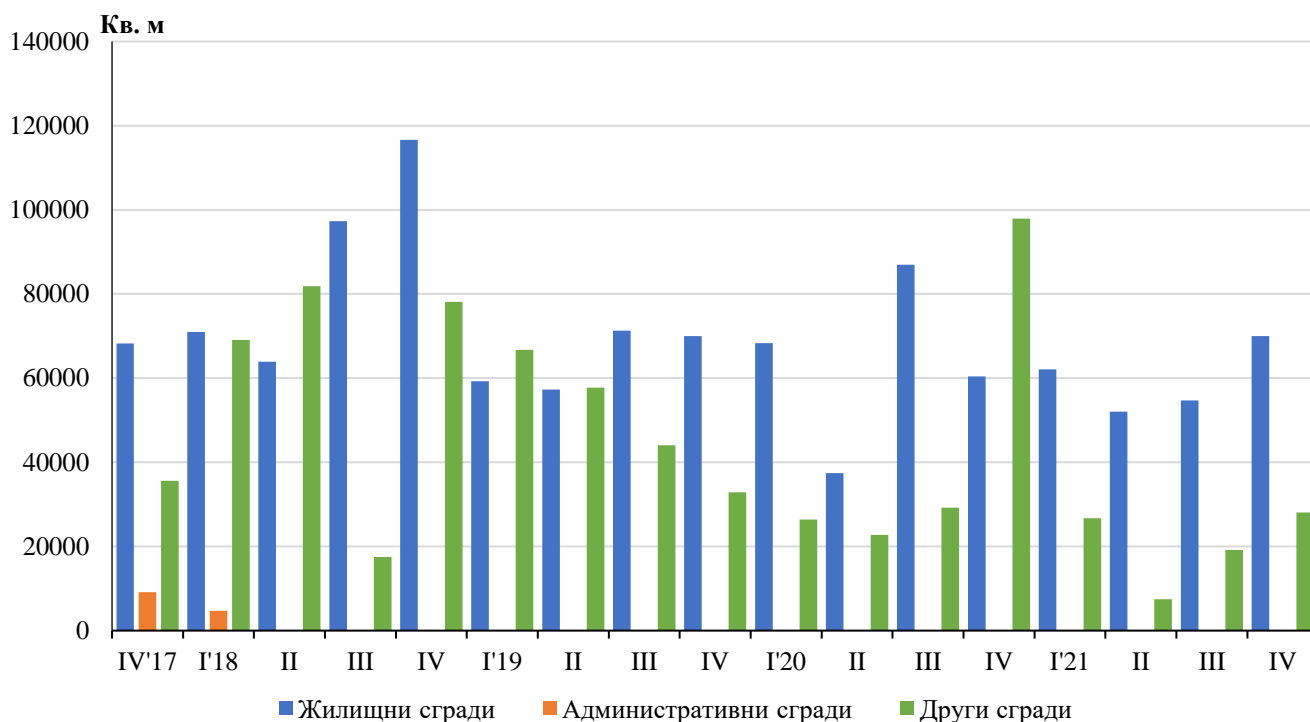
Спрямо предходното тримесечие издадените разрешителни за строеж на жилищни сгради се увеличават с 22.8%, жилищата в тях - с 5.0%, както и общата им застроена площ - с 28.0%. Броят на разрешителните за строеж, издадени на други сгради, са с 56.7% повече, а тяхната РЗП - с 46.3% (фиг. 1).

Фиг. 1. Издадени разрешителни за строеж на нови сгради по видове и по тримесечия в област Бургас



В сравнение с четвъртото тримесечие на 2020 г. издадените разрешителни за строеж на нови жилищни сгради се увеличават с 20.8%, жилищата в тях - с 13.3%, а разгънатата им застроена площ - с 15.9%. Регистриран е спад на разрешителните за строеж, издадени на други сгради със 17.5%, както и на разгънатата им застроена площ - със 71.3% (фиг. 2).

Фиг. 2. Издадени разрешителни за строеж на нови сгради - разгъната застроена площ по видове и по тримесечия в област Бургас



През четвъртото тримесечие на 2021 г. на територията на област Бургас е **започнал строежът** на 141 жилищни сгради с 541 жилища в тях и с 67 569 кв. м РЗП и на 23 други сгради с 25 113 кв. м РЗП.

Спрямо предходното тримесечие започнатите нови жилищни сгради се увеличават с 67.9%, жилищата в тях - с 85.9%, а тяхната РЗП - със 104.4%. Броят на започнатите други сгради са повече с 43.8%, а общата им застроена площ - с 91.7%.

В сравнение с четвъртото тримесечие на 2020 г. започнатите нови жилищни сгради се увеличават с 34.3%, докато броят на жилищата в тях намалява с 43.8%, а общата им застроена площ - със 7.6%. Започнатият строеж на други видове сгради се увеличава с 9.5%, докато общата им застроена площ намалява с 50.1%.

Методологични бележки

Тримесечното статистическо наблюдение за издадените разрешителни за строеж и започнатото строителство осигурява информация както за издадените от местните администрации разрешителни за строеж, така и за започнатото строителство на нови сгради според техния вид и разгъната застроена площ. Тази информация може да се използва като индикатор за бъдещата активност на строителните предприятия в страната.

Видовете сгради се посочват в съответствие с Класификацията на сградите и строителните съоръжения (КСС - 2001) и се подразделят на:

- Жилищни - сгради, полезната площ на които в голямата си част е предназначена за жилищни цели за постоянно обитаване.
- Нежилищни - сгради за различни нежилищни нужди, които включват:
 - административни - офиси и сгради за административна дейност на ведомства и други организации и сдружения (представителни сгради - банки, пощи, правителствени сгради, сгради за конференции, конгреси, съдилища, общини);
 - други сгради - всички останали видове сгради, предназначени за различни дейности: производствена, търговска, транспортна, просветна, културна, спортна, селскостопанска, здравеопазване, бази за почивка и краткосрочно пребиваване (хотели, мотели, почивни домове, хижи и др.)

Разгъната (обща) застроена площ на сградите е сумата от застроените площи на всички етажи по външни измерения.

Повече информация и данни за издадените разрешителни за строеж и започнатото строителство на нови сгради са достъпни в Информационна система „Инфостат“ (https://infostat.nsi.bg/infostat/pages/module.jsf?x_2=99) и на сайта на НСИ, раздел „Други месечни и тримесечни данни“ (<http://www.nsi.bg/node/13215/>).