

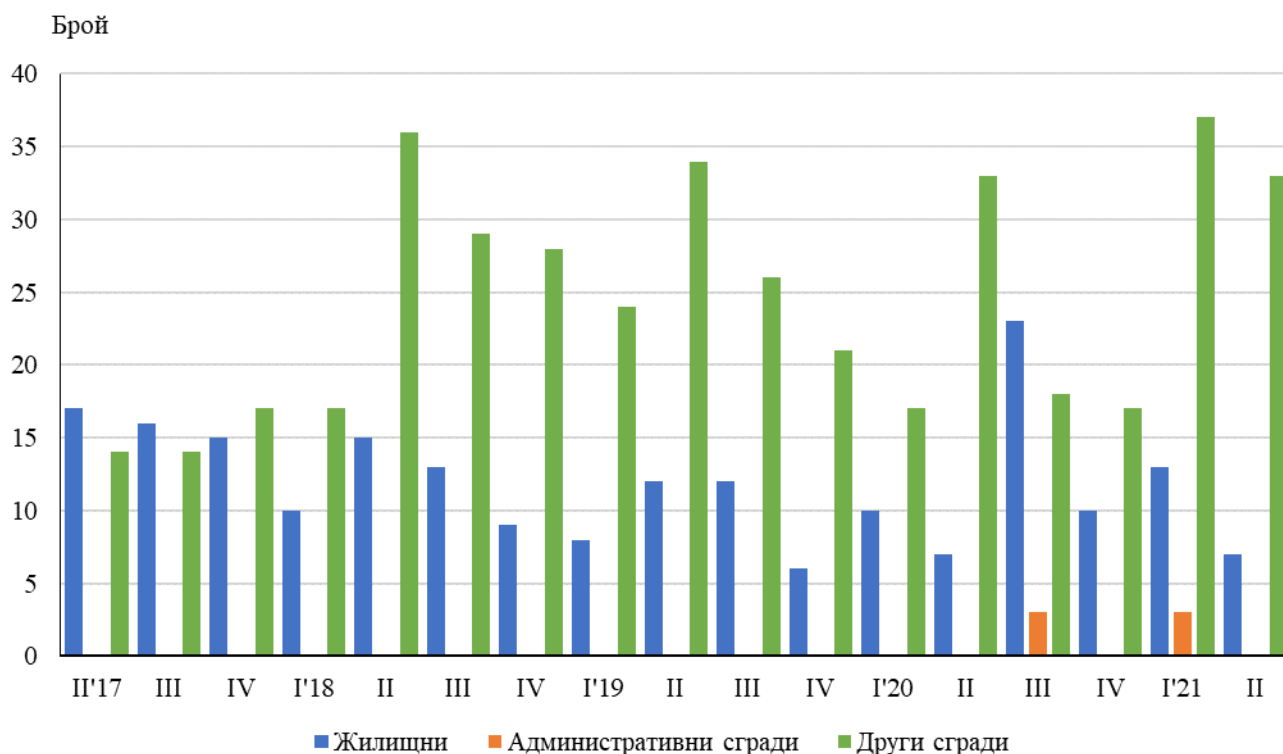
ИЗДАДЕНИ РАЗРЕШИТЕЛНИ ЗА СТРОЕЖ И ЗАПОЧНАТО СТРОИТЕЛСТВО НА НОВИ СГРАДИ В ОБЛАСТ ЯМБОЛ ПРЕЗ ВТОРОТО ТРИМЕСЕЧИЕ НА 2021 ГОДИНА

През второто тримесечие на 2021 г. местните администрации на територията на област Ямбол са издали **разрешителни за строеж** на 25 жилищни сгради с 53 жилища в тях и 7 040 кв. м разгъната застроена площ (РЗП) и на 33 други сгради с 10 867 кв. м РЗП.

Спрямо предходното тримесечие издадените разрешителни за строеж на жилищните сгради се увеличават с 92.3%, жилищата в тях - със 140.9%, а общата им застроена площ - с 90.8%. Издадените разрешителни за строеж на други сгради бележат спад от 10.8%, а общата им застроена площ намалява с 13.1%.

В сравнение с второто тримесечие на 2020 г. издадените разрешителни за строеж на нови жилищни сгради и общата им застроена площ се увеличават над два пъти, а жилищата в тях - над пет пъти. Броят на издадените разрешителни за строеж на други видове сгради се запазва, а съответната им РЗП се увеличава със 17.1%.

Фиг. 1. Издадени разрешителни за строеж на нови сгради в област Ямбол по видове и тримесечия



Най-голям брой разрешителни за строеж на нови жилищни сгради са издадени в областите София (столица) - 269, Пловдив - 243, София - 204, Варна - 124 и Бургас - 118. Най-много жилища предстои да бъдат започнати в областите София (столица) - 5 367, Пловдив - 1 056, Варна - 665, Бургас - 435 и Кърджали - 390.

През второто тримесечие на 2021 г. на територията на област Ямбол е **започнал строежът** на 13 жилищни сгради с по едно жилище в тях и с 2 613 кв. м РЗП и на 20 други сгради с 39 428 кв. м РЗП.

Спрямо предходното тримесечие броят на започнатите нови жилищни сгради и на жилищата в тях се увеличава над два пъти, а тяхната разгъната застроена площ - над четири пъти. Започнатите други видове сгради бележат ръст с 5.3%, а общата им застроена площ се увеличава над два пъти.

В сравнение с второто тримесечие на 2020 г. започнатите нови жилищни сгради са повече с 44.4%, докато броят на жилищата в тях намалява с 40.9%, както и общата им застроена площ - със 17.4%. Започнатите други видове сгради намаляват с 28.6%, но тяхната РЗП се увеличава със 194.8%.

Методологични бележки

Тримесечното статистическо наблюдение за издадените разрешителни за строеж и започнатото строителство осигурява информация както за издадените от местните администрации разрешителни за строеж, така и за започнатото строителство на нови сгради според техния вид и разгъната застроена площ. Тази информация може да се използва като индикатор за бъдещата активност на строителните предприятия в страната.

Видовете сгради се посочват в съответствие с Класификацията на сградите и строителните съоръжения (КСС - 2001) и се подразделят на:

- Жилищни - сгради, полезната площ на които в голямата си част е предназначена за жилищни цели за постоянно обитаване.
- Нежилищни - сгради за различни нежилищни нужди, които включват:
 - административни - офиси и сгради за административна дейност на ведомства и други организации и сдружения (представителни сгради - банки, пощи, правителствени сгради, сгради за конференции, конгреси, съдилища, общини);
 - други сгради - всички останали видове сгради, предназначени за различни дейности: производствена, търговска, транспортна, просветна, културна, спортна, селскостопанска, здравеопазване, бази за почивка и краткосрочно пребиваване (хотели, мотели, почивни домове, хижи и др.)

Разгъната (обща) застроена площ на сградите е сумата от застроените площи на всички етажи по външни измерения.