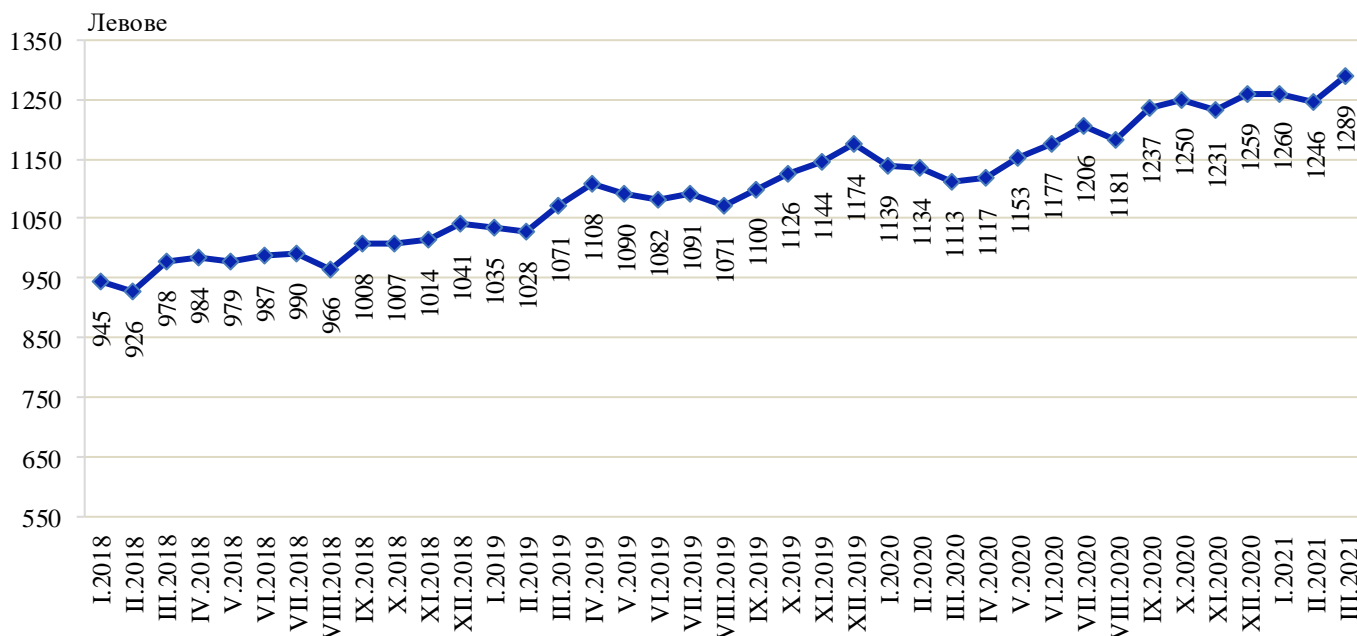


НАЕТИ ЛИЦА И СРЕДНА БРУТНА ЗАПЛАТА В ОБЛАСТ ПЛОВДИВ ПРЕЗ ПЪРВОТО ТРИМЕСЕЧИЕ НА 2021 ГОДИНА

По предварителни данни на Националния статистически институт (НСИ) в област Пловдив, **наетите лица по трудово и служебно правоотношение** към края на март 2021 г. нарастват с 4.2 хил., или с 1.9% спрямо края на декември 2020 г., като достигат 221.4 хиляди. Спрямо края на четвъртото тримесечие на 2020 г. най-голямо намаление на наетите лица по трудово и служебно правоотношение е регистрирано в дейностите „Добивна промишленост“ - с 6.8%, „Строителство“ - с 4.9% и „Търговия, ремонт на автомобили и мотоциклети“ - с 3.5%. Най-голямо увеличение на наетите лица се наблюдава в икономическите дейности: „Други дейности“ - с 14.4%, „Финансови и застрахователни дейности“ - с 12.0% и „Селско, горско и рибно стопанство“ - със 7.5%. В структурата на наетите лица по икономически дейности най-голям е относителният дял на наетите по трудово и служебно правоотношение в дейностите „Преработваща промишленост“ - 32.2%, „Търговия, ремонт на автомобили и мотоциклети“ - 15.5% и „Транспорт, складиране и пощи“ - 7.8%.

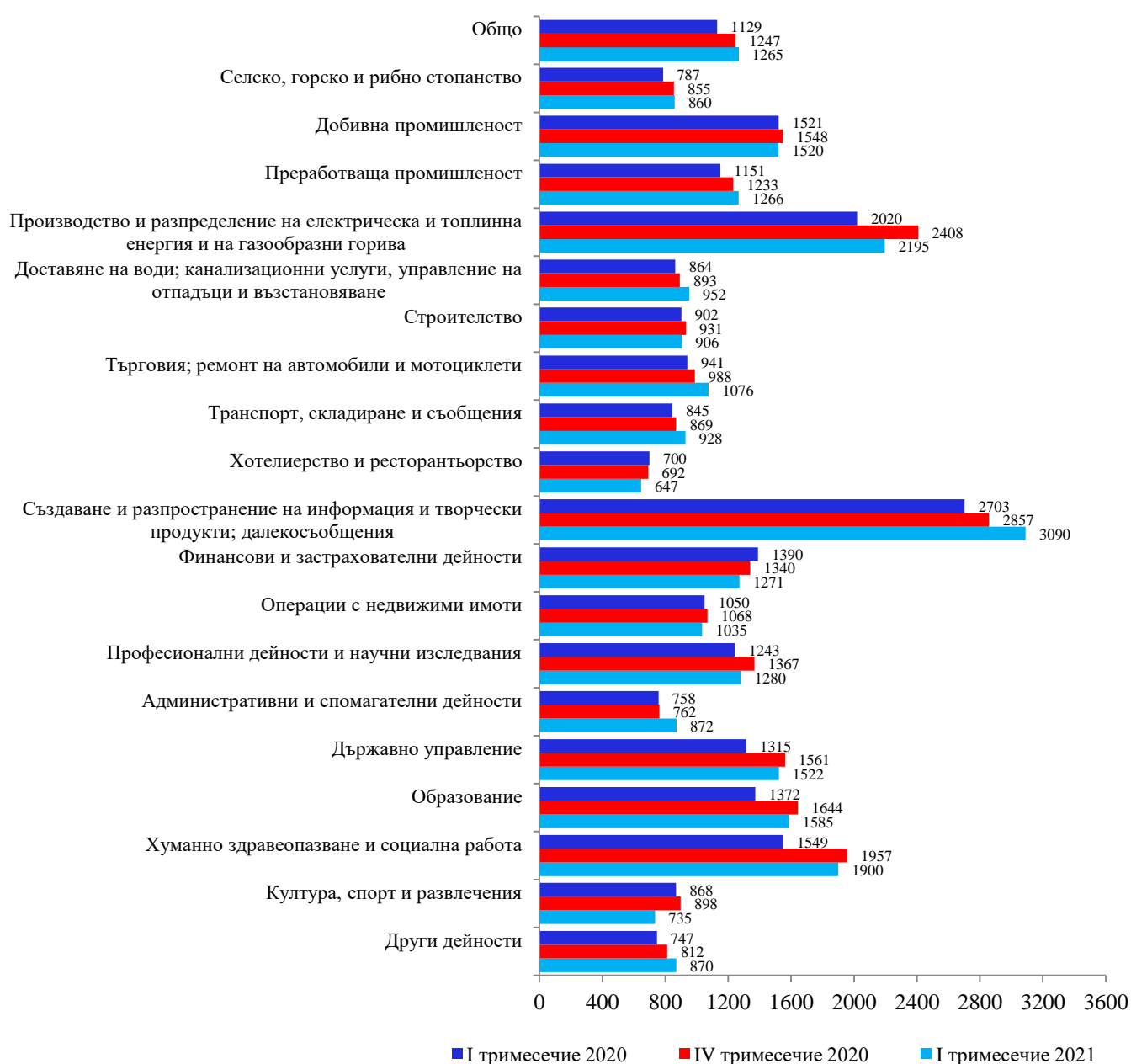
В края на март 2021 г. наетите лица по трудово и служебно правоотношение са с 0.5% или 1,2 хил. повече в сравнение със същия период на предходната година.

Фиг. 1. Средна брутна заплата общо за областта по месеци



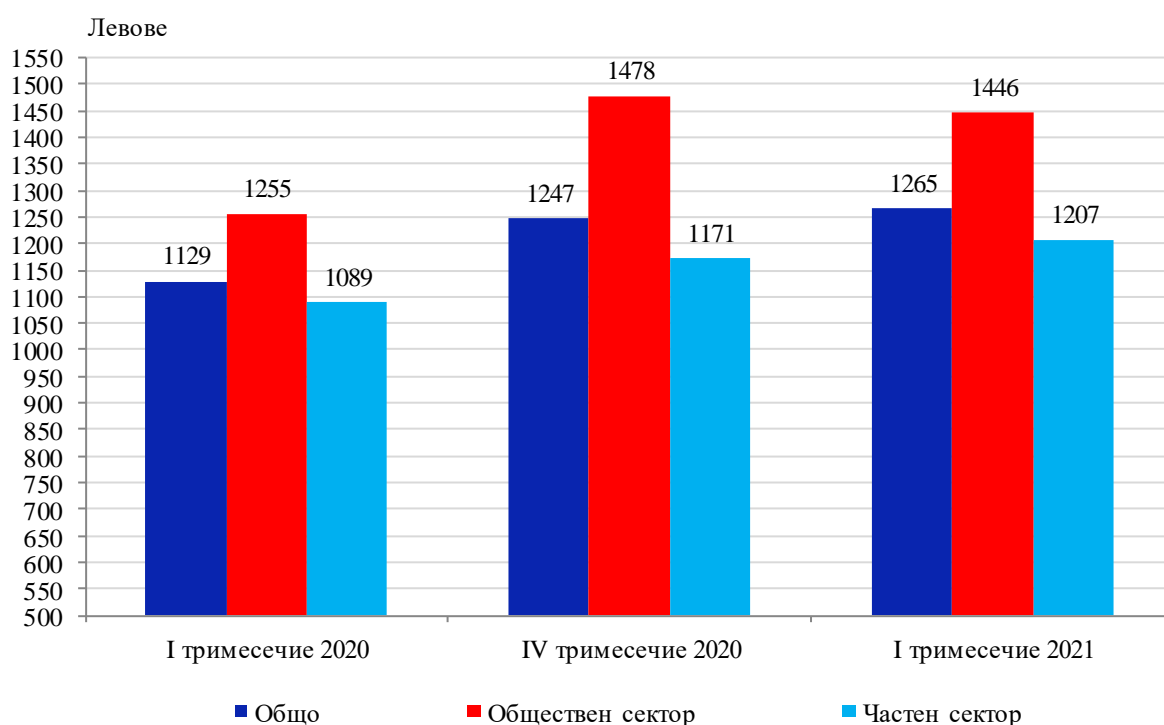
Средната брутна месечна работна заплата в област Пловдив за януари 2021 г. е 1 260 лв., за февруари - 1 246 лв. и за март - 1 289 лева. През първото тримесечие на 2021 г. средната месечна работна заплата нараства спрямо четвъртото тримесечие на 2020 г. с 1.4%, като достига 1 265 лева. Най-голямо намаление на средната месечна работна заплата е регистрирано в дейностите „Култура, спорт и развлечения“ - с 18.2%, „Производство и разпределение на електрическа и топлинна енергия и на газообразни горива“ - с 8.8% и „Хотелиерство и ресторантьорство“ - с 6.5%. Икономическите дейности, в които е регистрирано най-голямо увеличение на средната месечна заплата, са „Административни и спомагателни дейности“ - с 14.4%, „Търговия; ремонт на автомобили и мотоциклети“ - с 8.9% и „Създаване и разпространение на информация и творчески продукти; далекосъобщения“ - с 8.2%.

Фиг. 2. Средна брутна месечна работна заплата по икономически дейности – левове



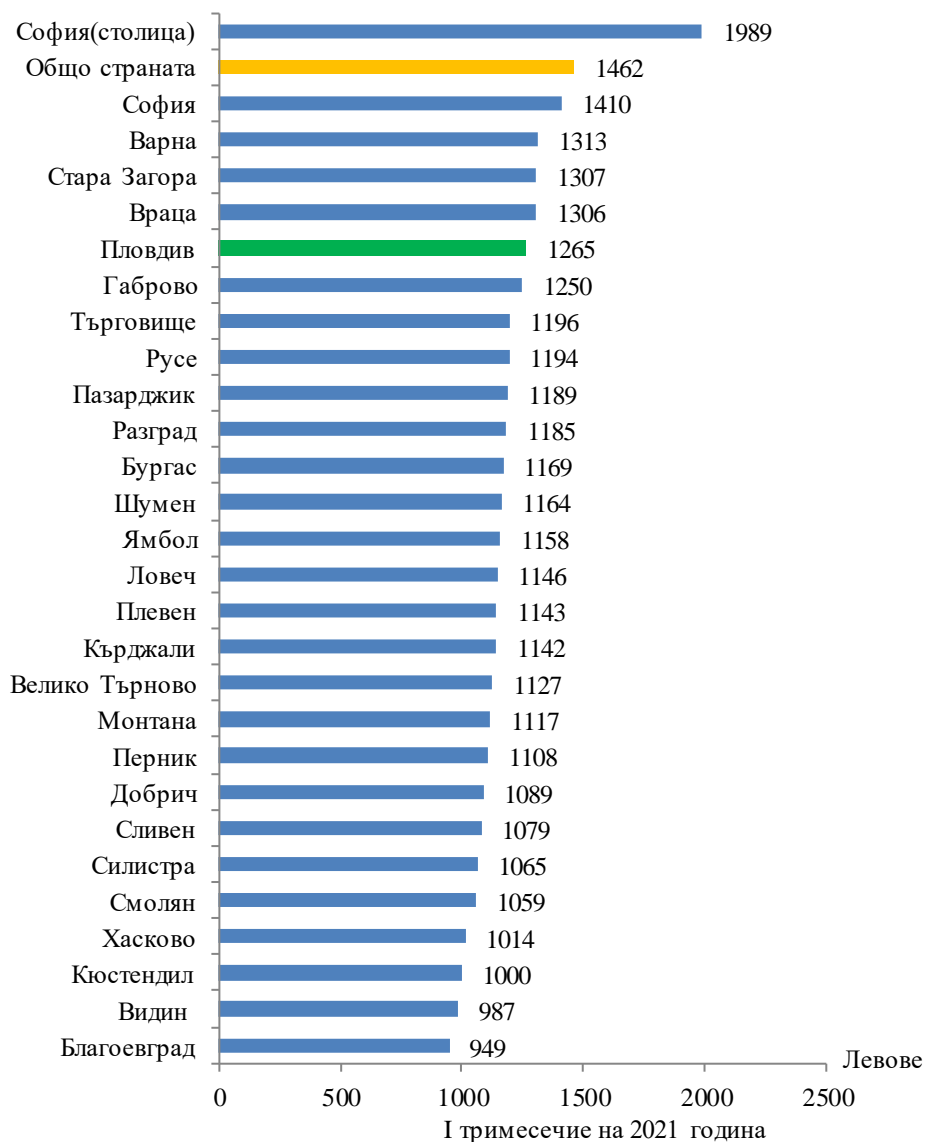
През първото тримесечие на 2021 г. средната месечна работна заплата нараства с 12.0% спрямо първото тримесечие на 2020 г., като най-голямо е увеличението в „Хуманно здравеопазване и социална работа“ - с 22.7%, „Други дейности“ - с 16.5% и „Държавно управление“ - с 15.7%. Най-високо средномесечно трудово възнаграждение през първото тримесечие на 2021 г. са получили наетите лица по трудово и служебно правоотношение в икономическите дейности: „Създаване и разпространение на информация и творчески продукти; далекосъобщения“ - 3 090 лв., „Производство и разпределение на електрическа и топлинна енергия и на газообразни горива“ - 2 195 лв. и „Хуманно здравеопазване и социална работа“ - 1 900 лева. Най-ниско платени са били наетите лица в икономическите дейности: „Хотелиерство и ресторантьорство“ - 647 лв., „Култура, спорт и развлечения“ - със 735 лева и „Селско, горско и рибно стопанство“ - с 860 лева.

Фиг. 3. Средна брутна месечна работна заплата по сектори



Спрямо същия период на предходната година средната месечна работна заплата, в област Пловдив, през първото тримесечие на 2021 г. в общественния сектор нараства с 15.2%, а в частния сектор - с 10.8%. По размер на средната месечна работна заплата през първото тримесечие на 2021г. Пловдивска област заема шесто място сред 28-те области в страната. С най-висока средна месечна работна заплата е област София (столица) - 1 989 лв., а с най-ниска е област Благоевград - 949 лв. За наблюдавания период средната месечна работна заплата за страната е 1 462 лв. - със 197 лв. или 15.6% по-висока от тази за област Пловдив.

Фиг. 4. Средна брутна месечна работна заплата по области



Методологични бележки

Данните са получени от тримесечното Наблюдение на наетите лица, отработеното време, средствата за работна заплата и други разходи за труд, което има за цел да изследва текущото състояние и динамика на основни аспекти на пазара на труда. Наблюдението е репрезентативно, като се използва стратифицирана случайна извадка от предприятия. Генералната съвкупност се стратифицира по следните критерии: териториален признак - 28 административни области, икономическа дейност по КИД - 2008, размер на предприятието според броя на наетите лица.

Методологията на тримесечното наблюдение на наетите лица, отработеното време, средствата за работна заплата и други разходи за труд, както и актуални данни, могат да бъдат намерени на интернет сайта на НСИ: <http://www.nsi.bg/sites/методология>; <http://www.nsi.bg/данни>.

Приложение

Таблица 1

Наети лица по трудово и служебно правоотношение по икономически дейности в област Пловдив през 2021 година¹

(Списъчен брой в края на месеца)

Икономически дейности	2021		
	януари	февруари	март
Общо	220016	220467	221422
Селско, горско и рибно стопанство	4901	4893	4943
Добивна промишленост	838	754	757
Преработваща промишленост	69920	70339	71305
Производство и разпределение на електрическа и топлинна енергия и на газообразни горива	3292	3293	3293
Доставяне на води; канализационни услуги, управление на отпадъци и възстановяване	3075	3095	3073
Строителство	11293	11307	10873
Търговия; ремонт на автомобили и мотоциклети	34470	34360	34301
Транспорт, складиране и пощи	17287	17372	17365
Хотелиерство и ресторантьорство	8285	8184	8330
Създаване и разпространение на информация и творчески продукти; далекосъобщения	5157	5185	5260
Финансови и застрахователни дейности	1223	1207	1201
Операции с недвижими имоти	1517	1525	1515
Професионални дейности и научни изследвания	5338	5371	5389
Административни и спомагателни дейности	7633	7507	7647
Държавно управление; държавно обществено осигуряване	8562	8625	8714
Образование	16261	16336	16257
Хуманно здравеопазване и социална работа	15523	15510	15631
Култура, спорт и развлечения	2813	2857	2826
Други дейности, неklasифицирани другаде	2628	2747	2742

¹ Предварителни данни.

Таблица 2

Средна месечна брутна заплата на наети лица по трудово и служебно правоотношение по икономически дейности в област Пловдив през 2021 година¹

(Левове)

Икономически дейности	2021		
	януари	февруари	март
Общо	1260	1246	1289
Селско, горско и рибно стопанство	856	831	894
Добивна промишленост	1367	1475	1722
Преработваща промишленост	1264	1254	1279
Производство и разпределение на електрическа и топлинна енергия и на газообразни горива	2399	2088	2099
Доставяне на води; канализационни услуги, управление на отпадъци и възстановяване	923	969	963
Строителство	899	892	929
Търговия; ремонт на автомобили и мотоциклети	1 072	1080	1076
Транспорт, складиране и пощи	931	924	929
Хотелиерство и ресторантьорство	582	618	741
Създаване и разпространение на информация и творчески продукти; далекосъобщения	2907	2971	3388
Финансови и застрахователни дейности	1261	1238	1314
Операции с недвижими имоти	1050	1035	1019
Професионални дейности и научни изследвания	1338	1240	1262
Административни и спомагателни дейности	866	872	877
Държавно управление; държавно обществено осигуряване	1677	1430	1461
Образование	1583	1586	1586
Хуманно здравеопазване и социална работа	1812	1859	2028
Култура, спорт и развлечения	675	653	877
Други дейности, неklasифицирани другаде	939	864	810

¹ Предварителни данни.