

НАЕТИ ЛИЦА И СРЕДНА БРУТНА РАБОТНА ЗАПЛАТА ПРЕЗ ЧЕТВЪРТТО ТРИМЕСЕЧИЕ НА 2020 ГОДИНА В ОБЛАСТ ПЛЕВЕН

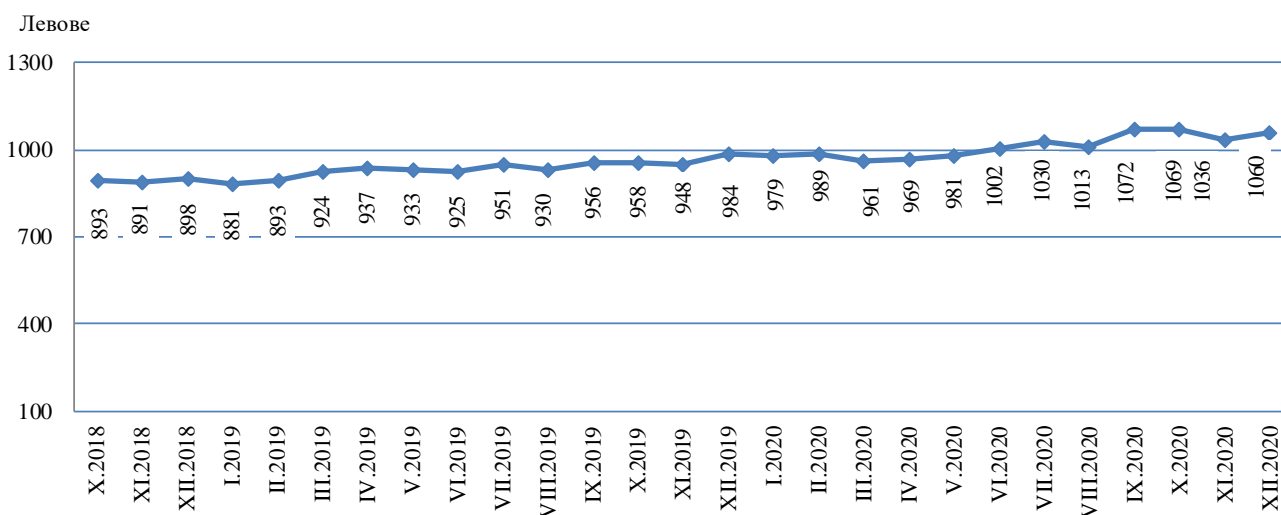
По предварителни данни на Националния статистически институт (НСИ) **наетите лица по трудово или служебно правоотношение** в област Плевен към края на декември 2020 г. намаляват с 1.9% спрямо края на септември 2020 г., като достигат 56.4 хиляди. Спрямо края на третото тримесечие на 2020 г. най-голямо увеличение на наетите лица се наблюдава в икономическите дейности „Хуманно здравеопазване и социална работа“, „Други дейности“ и „Образование“. Най-голямо намаление на наетите лица по трудово и служебно правоотношение е регистрирано в „Хотелиерство и ресторантьорство“, „Административни и спомагателни дейности“, „Селско, горско и рибно стопанство“ и „Операции с недвижими имоти“.

В структурата на наетите лица по икономически дейности през четвъртото тримесечие на 2020 г. най-голям е относителният дял на наетите по трудово и служебно правоотношение в дейностите „Преработваща промишленост“ - 26.4%, „Търговия, ремонт на автомобили и мотоциклети“ - 15.9%, „Хуманно здравеопазване и социална работа“ - 12.9% и „Образование“ - 10.3%.

В края на декември 2020 г. наетите лица по трудово или служебно правоотношение в област Плевен са с 0.5% или с 0.3 хил. повече в сравнение със същия период на предходната година, като най-голямо намаление на наетите в процентно изражение се наблюдава в икономическите дейности, „Хотелиерство и ресторантьорство“ - 36.0%, „Други дейности“ - 8.6%, „Производство и разпределение на електрическа и топлинна енергия и газообразни горива“ - 5.5%, „Търговия, ремонт на автомобили и мотоциклети“ и „Транспорт, складиране и пощи“ – по 3.7%. Най-голямо увеличение на наетите лица в края на декември 2020 г. спрямо края на декември 2019 г. има в икономическа дейност „Финансови и застрахователни дейности“ - 20.4%, „Административни и спомагателни дейности“ - 16.7% и „Хуманно здравеопазване и социална работа“ - 13.5%.

Средната брутна месечна работна заплата за октомври 2020 г. е 1 069 лв., за ноември – 1 036 лв. и за декември – 1 060 лева.

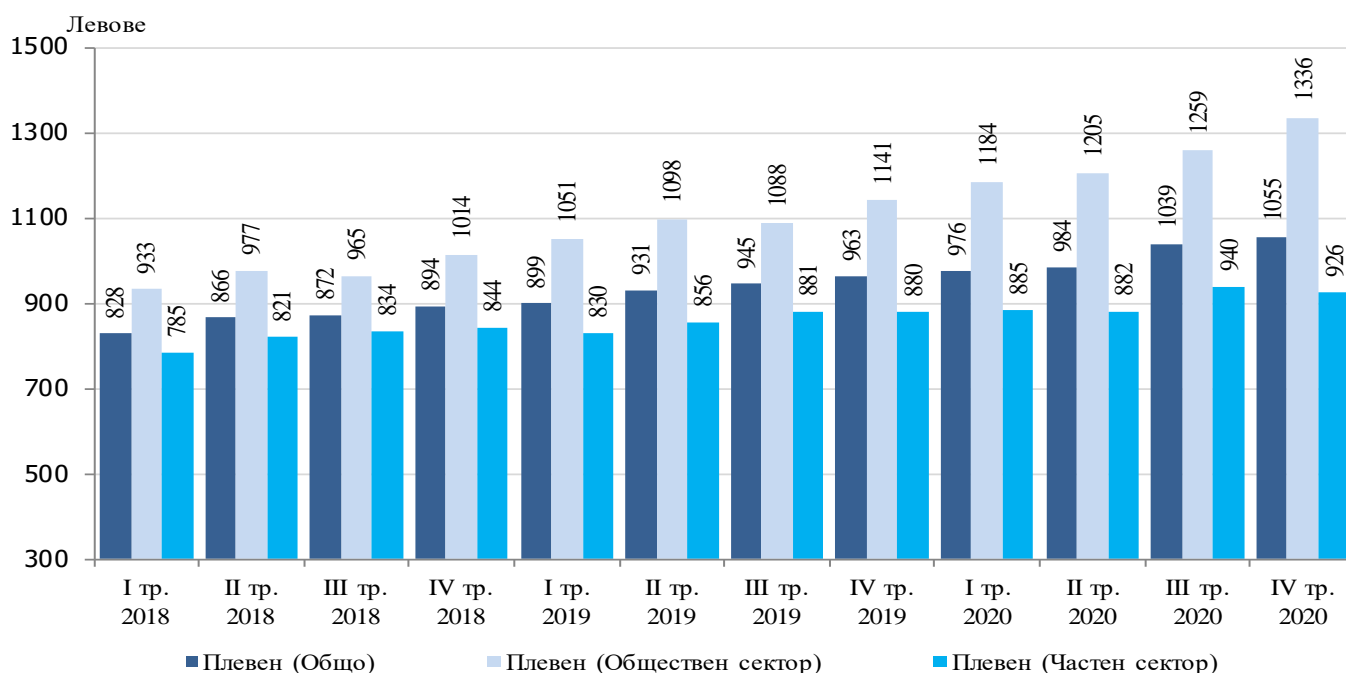
Фиг.1. Средна брутна работна заплата в област Плевен по месеци



През четвъртото тримесечие на 2020 г. средната месечна работна заплата за област Плевен е 1 055 лв. и е по-голяма спрямо третото тримесечие на 2020 г. - с 1.5%. За обществения сектор средната месечна работна заплата е 1 336 лв., а за частния - 926 лева.

През четвъртото тримесечие на 2020 г. средната месечна работна заплата за област Плевен нараства с 9.6% в сравнение с четвъртото тримесечие на 2019 година.

Фиг.2. Средна брутна месечна работна заплата по сектори



Спрямо същия период на предходната година средната месечна работна заплата през четвъртото тримесечие на 2020 г. в обществения сектор нараства със 17.1%, а в частния сектор – с 5.2%.

Най-високо средномесечно трудово възнаграждение през четвъртото тримесечие на 2020 г. са получили наетите лица по трудово и служебно правоотношение в следните икономически дейности:

„Производство и разпределение на електрическа и топлинна енергия и газообразни горива” – 1 765 лв.;

„Хуманно здравеопазване и социална работа” - 1 552 лв.;

„Образование” - 1 455 лв.;

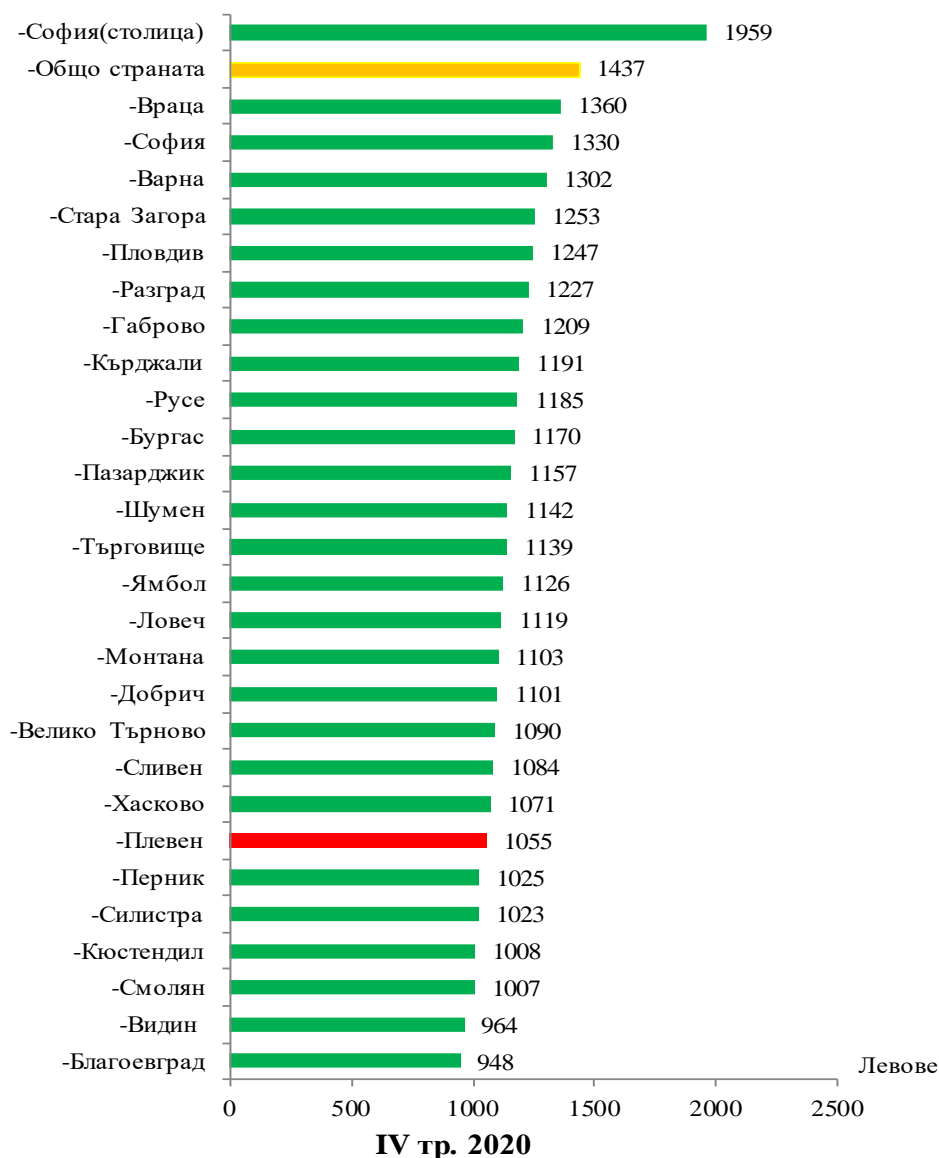
„Държавно управление” - 1 438 лв.;

„Доставяне на води; канализационни услуги, управление на отпадъци и възстановяване” - 1 178 лв.;

„Финансови и застрахователни дейности” - 1 172 лева.

В сравнение с останалите области на страната през четвъртото тримесечие област Плевен е на 22-ро място по показател средна брутна работна заплата. Най-висока работна заплата получават наетите в областите София (столица) - 1 959 лв., Враца - 1 360 лв. и София – 1 330 лева.

Фиг.3. Средна брутна работна заплата по области



Методологични бележки

Данните са получени от тримесечното Наблюдение на наетите лица, отработеното време, средствата за работна заплата и други разходи за труд, което има за цел да изследва текущото състояние и динамика на основни аспекти на пазара на труда.

Наблюдението е репрезентативно, като се използва стратифицирана случайна извадка от предприятия. Генералната съвкупност се стратифицира по следните критерии: териториален признак - 28 административни области, икономическа дейност по КИД - 2008 и размер на предприятието според броя на наетите лица.

Методологията на тримесечното наблюдение на наетите лица, отработеното време, средствата за работна заплата и други разходи за труд, както и актуални данни, могат да бъдат намерени на интернет страницата на НСИ: <http://www.nsi.bg/sites/методология>; <http://www.nsi.bg/данни>.