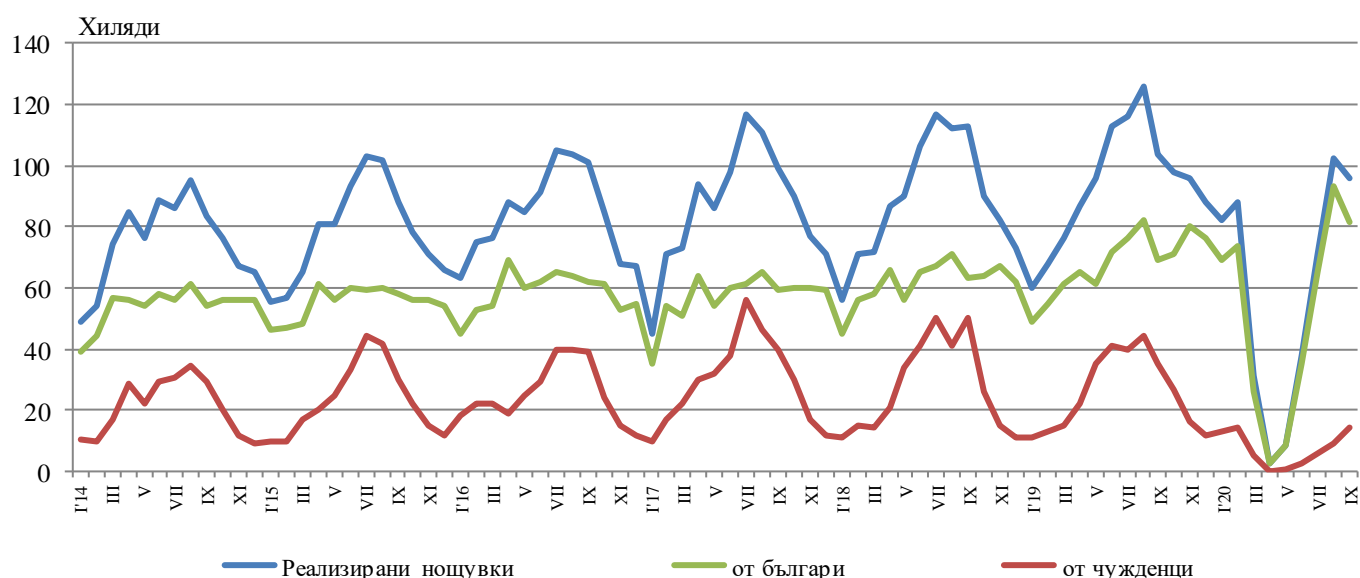


ДЕЙНОСТ НА МЕСТАТА ЗА НАСТАНЯВАНЕ¹ В ОБЛАСТ ПЛОВДИВ ПРЕЗ СЕПТЕМВРИ 2020 ГОДИНА

През септември 2020 г. в областта са функционирали 217 места за настаняване с над 10 легла - хотели, мотели, къмпинги, хижи и други места за краткосрочно настаняване. Броят на стаите в тях е 5.4 хил., а на леглата - 10.7 хиляди. В сравнение със септември 2019 г. общият брой на местата за настаняване (функционирали през периода) се увеличава с 0.9%, а леглата в тях - с 4.1%.

Общият брой на нощувките във всички места за настаняване възлиза на 95.6 хил., или със 7.9% по-малко в сравнение със същия месец на предходната година, като 81.4 хил. от тях са реализирани от български граждани, а 14.2 хил. - от чужденци.

Фиг. 1. Реализирани нощувки в местата за настаняване в област Пловдив по месеци

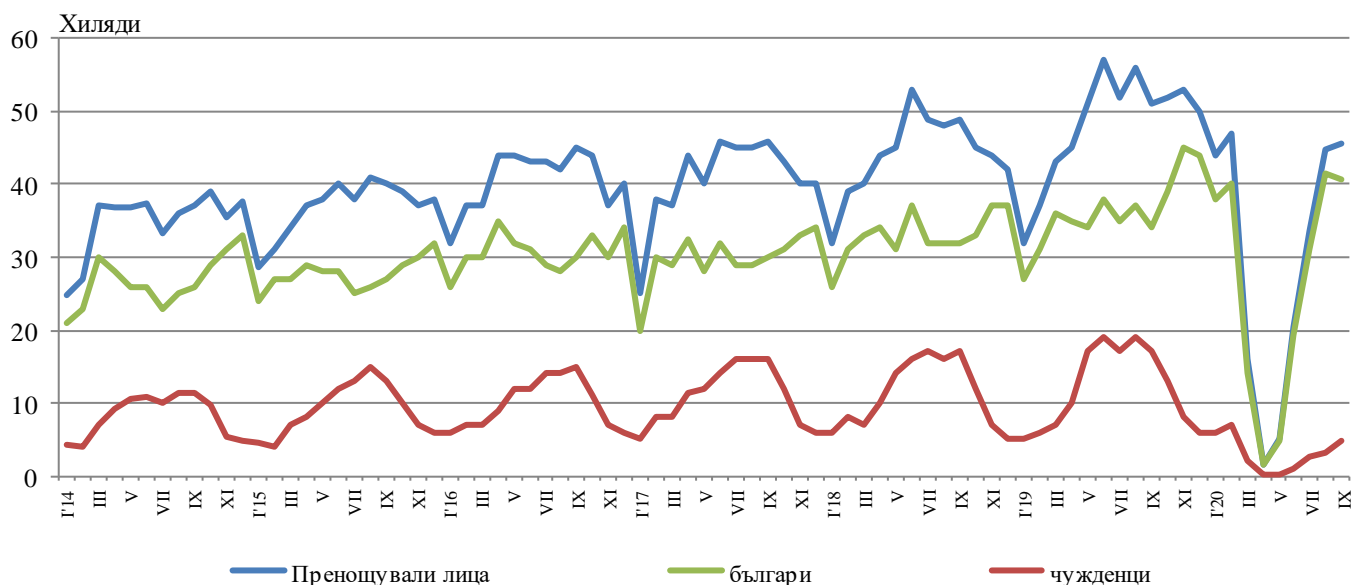


В хотелите с 4 и 5 звезди са реализирани 57.0% от общия брой нощувки на чужди граждани, докато от български те са 37.6%. В местата за настаняване с 3 звезди са осъществени 31.9% от нощувките на чужденци и 29.2% - на български граждани, докато в останалите места за настаняване (с 1 и 2 звезди) тези дялове са съответно 11.1 и 33.2%.

¹ Функционирали през съответния период.

Средният брой реализирани нощувки от чужденците във всички места за настаняване в областта през септември 2020 г. е 3.0. Най-много чужденци, посетили област Пловдив, са граждани на Турция - 13.4%, Израел - 9.6%, Румъния - 8.0%, Германия - 7.7%, Обединеното кралство - 6.6%, Франция - 5.4% и Португалия - 4.8% от всички пренощували чужденци в областта.

Фиг. 2. Пренощували лица в местата за настаняване в област Пловдив по месеци

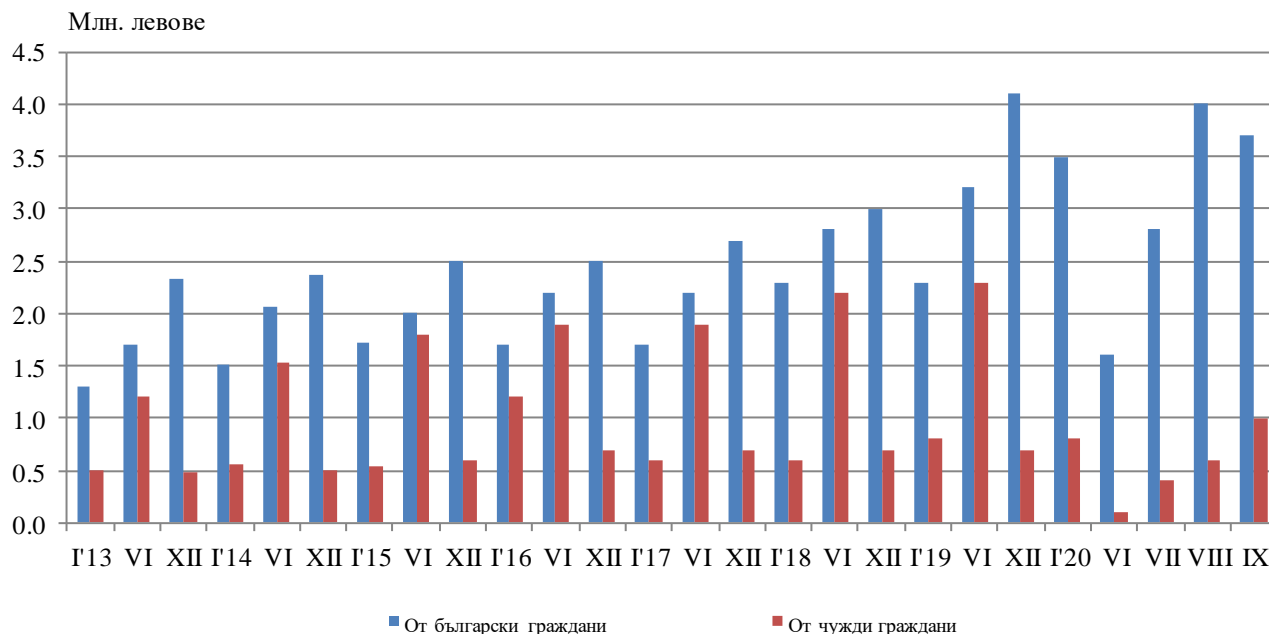


Пренощувалите лица в местата за настаняване през септември 2020 г. намаляват с 11.5% (45.5 хиляди) спрямо септември 2019 година. Относителният дял на българите е 89.8% от всички пренощували лица, като по-голямата част от тях (71.6%) са нощували в хотели с 3 или 4 и 5 звезди и са реализирали средно 1.9 нощувки.

Пренощувалите чужденци са 4.7 хил., като 55.8% от тях са нощували в хотели с 4 и 5 звезди и са реализирани средно 3.1 броя нощувки.

Приходите от нощувки в област Пловдив през септември 2020 г. достигат 4.7 млн. лв., като от български граждани те са 3.7 млн., а от чужди - 1.0 млн. лева. В сравнение със септември 2019 г. е регистрирано намаление на приходите от нощувки като цяло с 11.2%, като от чужди граждани то е с 56.0%, а от български граждани има увеличение - с 20.9%.

Фиг. 3. Приходи от нощувки в местата за настаняване в област Пловдив по месеци



Общата заетост на леглата в местата за настаняване през септември е 29.9%, като тя е най-висока в местата за настаняване с 4 и 5 звезди - 40.3%, следвана от тези с 3 звезди - 27.1% и с 1 и 2 звезди - 24.0%. Като цяло заетостта на леглата намалява спрямо септември 2019 г. с 3.9 процентни пункта. При местата за настаняване с 3 звезди намалението е с 9.0 процентни пункта, при тези с 4 и 5 звезди - с 6.8 процентни пункта, докато при тези с 1 и 2 звезди има ръст от 2.6 процентни пункта.

Фиг. 4. Заетост на леглата по категории на местата за настаняване в област Пловдив по месеци



Методологични бележки

От 2012 година статистическото изследване на **дейността на местата за настаняване** се провежда месечно в съответствие с Регламент № 692/2011 на Европейския парламент и на Съвета относно европейската статистика на туризма и Регламент № 1051/2011 на Европейската комисия за прилагане на Регламент № 692/2011 на Европейския парламент и на Съвета относно европейската статистика на туризма по отношение на структурата на отчетите за качеството и предаването на данните.

В наблюдението се включват категоризираните хотели, къмпинги и други места за краткосрочно настаняване с над 10 легла, функционирали през съответния отчетен период.

В показателя **други места за краткосрочно настаняване** са обхванати вилни и туристически селища, хостели, къщи за гости, бунгала, почивни домове, хижи, частни квартири и апартаменти и други места за краткосрочно настаняване.

Легладеноноция в експлоатация е максималният капацитет на разкритите легла за всеки ден от отчетния месец.

В **приходите от нощувки** в местата за настаняване са включени сумите, заплатени от гостите, без стойността на допълнителните услуги.

Динамичните редове от данни по показатели са налични в интернет страницата на НСИ².

² Вж. www.nsi.bg, Туризъм.