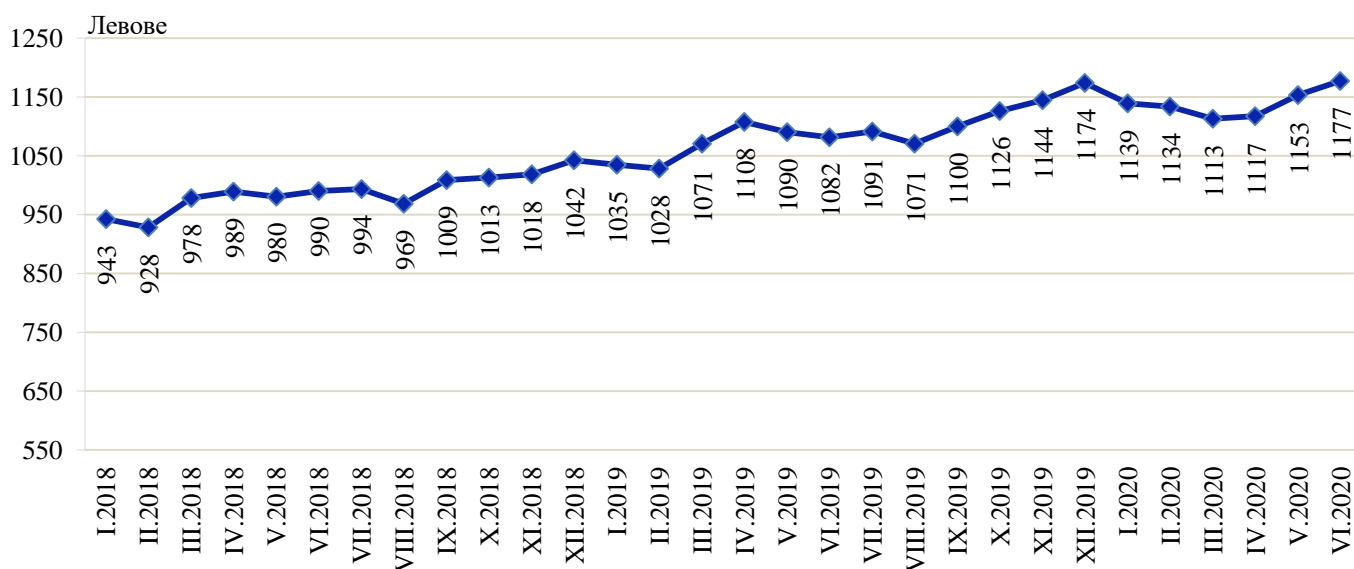


## НАЕТИ ЛИЦА И СРЕДНА БРУТНА ЗАПЛАТА В ОБЛАСТ ПЛОВДИВ ПРЕЗ ВТОРОТО ТРИМЕСЕЧИЕ НА 2020 ГОДИНА

По предварителни данни на Националния статистически институт (НСИ) в област Пловдив, **наетите лица по трудово и служебно правоотношение** към края на юни 2020 г. намаляват с 5.6 хил., или с 2.5% спрямо края на март 2020 г., като достигат 214.6 хиляди. По икономически дейности спрямо края на първото тримесечие на 2020 г. най-голямо намаление на наетите лица по трудово и служебно правоотношение е регистрирано в дейностите „Строителство“ - с 6.5%, „Други дейности“ - с 3.6% и „Образование“ - с 3.5%. Увеличение на наетите лица се наблюдава в икономическите дейности: „Финансови и застрахователни дейности“, „Държавно управление“ и „Култура, спорт и развлечения“. В структурата на наетите лица по икономически дейности най-голям е относителният дял на наетите по трудово и служебно правоотношение в дейностите „Преработваща промишленост“ - 32.0%, „Търговия, ремонт на автомобили и мотоциклети“ - 15.8% и „Транспорт, складиране и пощи“ - 7.6%.

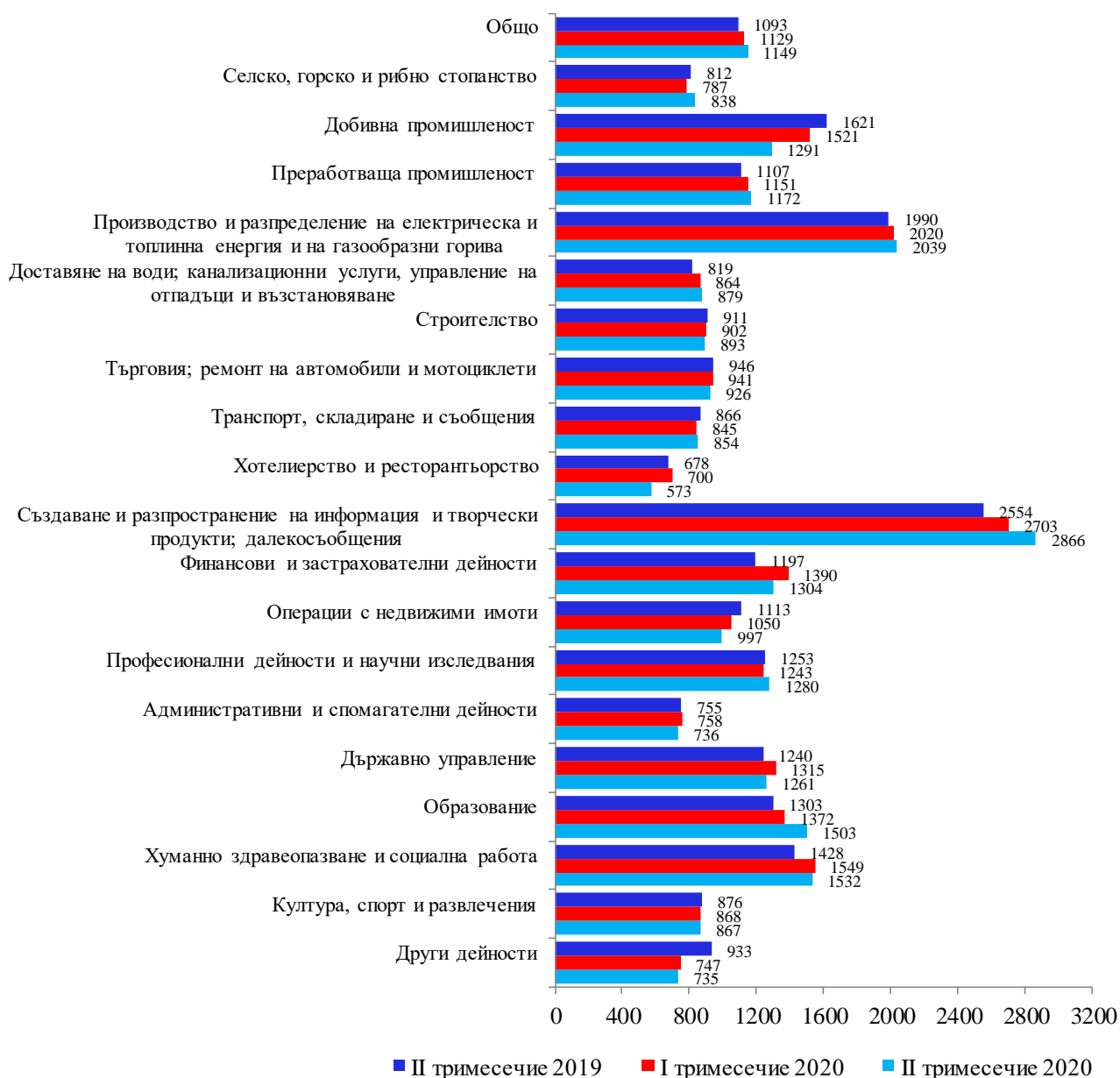
В края на юни 2020 г. наетите лица по трудово и служебно правоотношение са с 4.3% по-малко в сравнение със същия период на предходната година, като най-голямо увеличение на наетите се наблюдава в икономическите дейности „Създаване и разпространение на информация и творчески продукти; далекосъобщения“ - с 19.4%, „Селско, горско и рибно стопанство“ - с 14.9% и „Добивна промишленост“ - с 8.5%.

Фиг. 1. Средна брутна заплата общо за област Пловдив по месеци



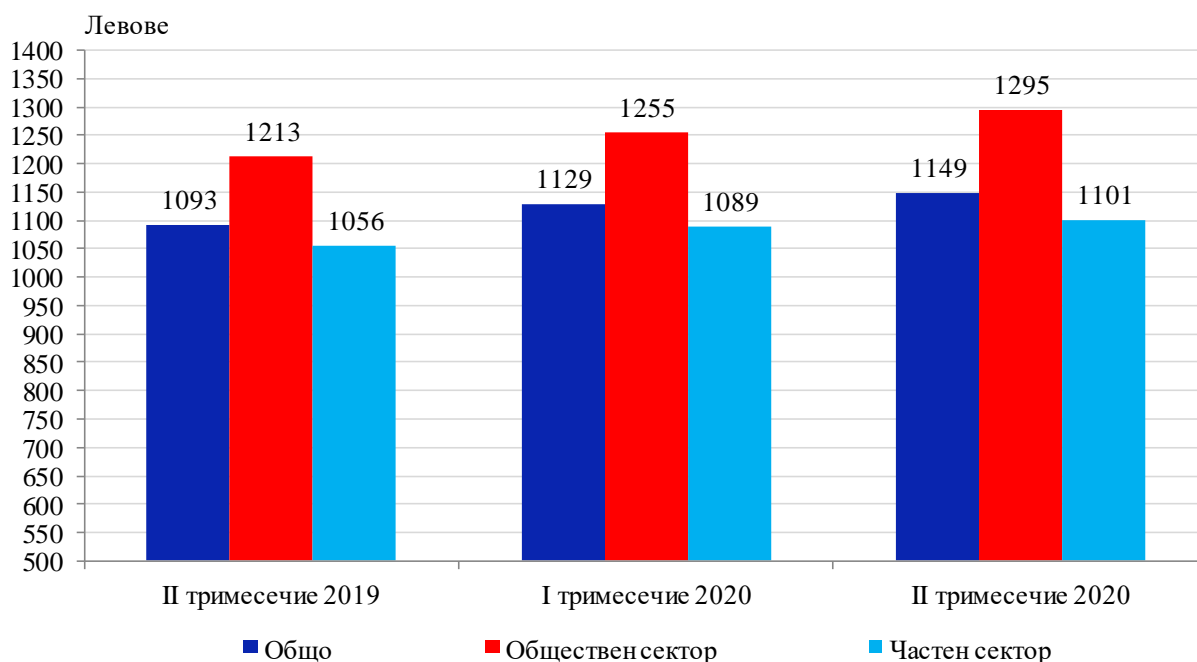
Средната брутна месечна работна заплата в област Пловдив за април 2020 г. е 1 117 лв., за май – 1 153 лв. и за юни – 1 177 лева. През второто тримесечие на 2020 г. средната месечна работна заплата нараства спрямо първото тримесечие на 2020 г. с 1.8%, като достига 1 149 лева. Най-голямо намаление на средната месечна работна заплата е регистрирано в дейностите „Хотелиерство и ресторантьорство“ - с 18.1%, „Добивна промишленост“ - с 15.1% и „Финансови и застрахователни дейности“ - с 6.2%. Икономическите дейности, в които е регистрирано най-голямо увеличение на средната месечна заплата, са „Образование“ - с 9.5%, „Селско, горско и рибно стопанство“ - с 6.5% и „Създаване и разпространение на информация и творчески продукти; далекосъобщения“ - с 6.0%.

Фиг. 2. Средна брутна месечна работна заплата по икономически дейности – левове



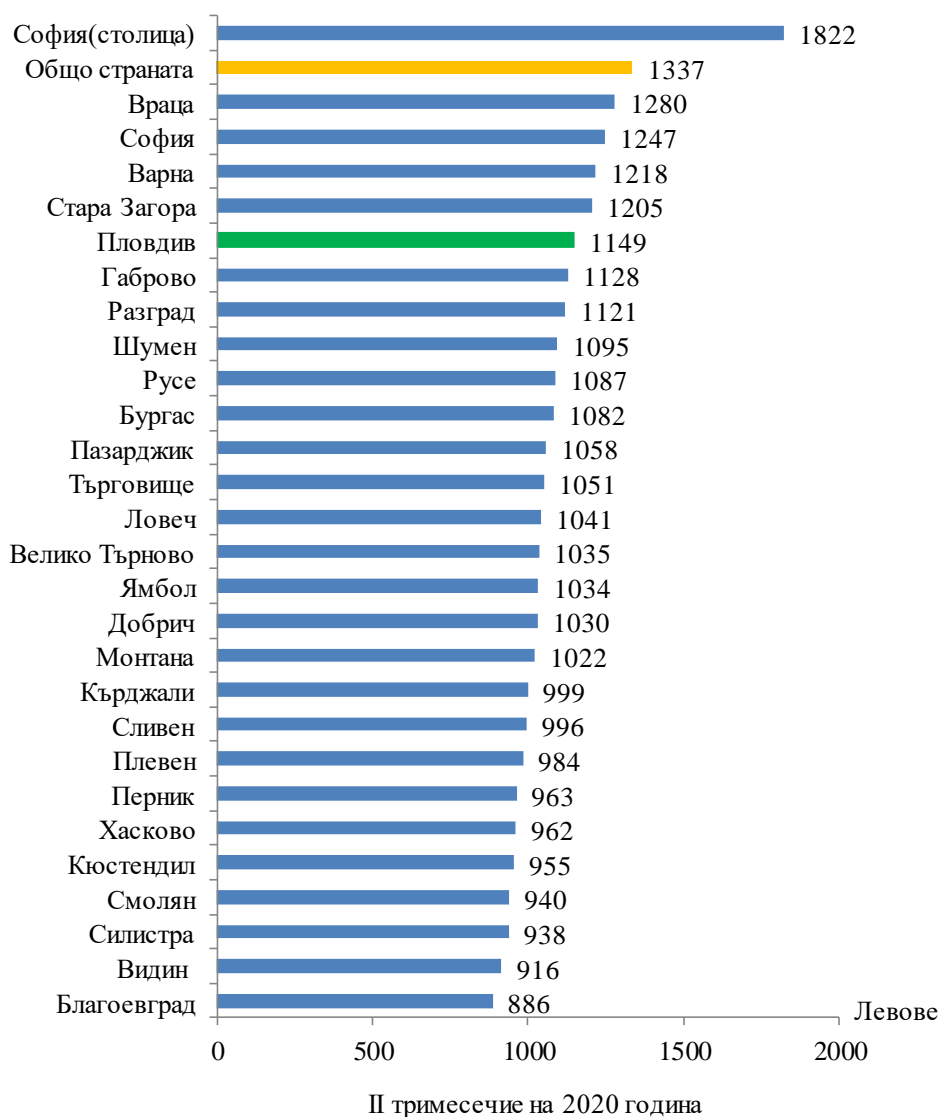
През второто тримесечие на 2020 г. средната месечна работна заплата нараства с 5.1% спрямо второто тримесечие на 2019 г., като най-голямо е увеличението в „Образование“ - с 15.3%, „Създаване и разпространение на информация и творчески продукти; далекосъобщения“ - с 12.2% и „Финансови и застрахователни дейности“ - с 8.9%. Най-високо средномесечно трудово възнаграждение през второто тримесечие на 2020 г. са получили наетите лица по трудово и служебно правоотношение в икономическите дейности: „Създаване и разпространение на информация и творчески продукти; далекосъобщения“ - 2 866 лв., „Производство и разпределение на електрическа и топлинна енергия и на газообразни горива“ - 2 039 лв. и „Хуманно здравеопазване и социална работа“ - 1 532 лева. Най-ниско платени са били наетите лица в икономическите дейности: „Хотелиерство и ресторантьорство“ - 573 лв., „Други дейности“ - 735 лева и „Административни и спомагателни дейности“ - 736 лева.

**Фиг. 3. Средна брутна месечна работна заплата по сектори**



Спрямо същия период на предходната година средната месечна работна заплата, в област Пловдив, през второто тримесечие на 2020 г. в общественния сектор нараства с 6.8%, а в частния сектор - с 4.3%. По размер на средната месечна работна заплата през второто тримесечие на 2020 г. Пловдивска област заема шесто място сред 28-те области в страната. С най-висока средна месечна работна заплата е област София (столица) - 1 822 лв., а с най-ниска е област Благоевград - 886 лева. За наблюдавания период средната месечна работна заплата за страната е 1 337 лв. - със 188 лв. или 16.4% по-висока от тази за област Пловдив.

**Фиг. 4. Средна брутна месечна работна заплата по области**



## Методологични бележки

Данните са получени от тримесечното Наблюдение на наетите лица, отработеното време, средствата за работна заплата и други разходи за труд, което има за цел да изследва текущото състояние и динамика на основни аспекти на пазара на труда. Наблюдението е репрезентативно, като се използва стратифицирана случайна извадка от предприятия. Генералната съвкупност се стратифицира по следните критерии: териториален признак - 28 административни области, икономическа дейност по КИД - 2008, размер на предприятието според броя на наетите лица.

Методологията на тримесечното наблюдение на наетите лица, отработеното време, средствата за работна заплата и други разходи за труд, както и актуални данни, могат да бъдат намерени на интернет сайта на НСИ: <http://www.nsi.bg/sites/методология>; <http://www.nsi.bg/данни>.

## Приложение

Таблица 1

### Наети лица по трудово и служебно правоотношение по икономически дейности в област Пловдив през 2020 година<sup>1</sup>

(Списъчен брой в края на месеца)

Икономически дейности	2020		
	април	май	юни
<b>Общо</b>	<b>213422</b>	<b>212865</b>	<b>214636</b>
Селско, горско и рибно стопанство	5207	5092	5294
Добивна промишленост	818	818	817
Преработваща промишленост	68924	68815	68644
Производство и разпределение на електрическа и топлинна енергия и на газообразни горива	3378	3373	3361
Доставяне на води; канализационни услуги, управление на отпадъци и възстановяване	3017	2979	2985
Строителство	11610	11370	11299
Търговия; ремонт на автомобили и мотоциклети	33794	33632	33935
Транспорт, складиране и пощи	16488	16473	16349
Хотелиерство и ресторантьорство	7007	7110	8319
Създаване и разпространение на информация и творчески продукти; далекосъобщения	4978	4933	4944
Финансови и застрахователни дейности	996	1161	1132
Операции с недвижими имоти	1624	1594	1604
Професионални дейности и научни изследвания	5309	5255	5233
Административни и спомагателни дейности	7144	7200	7373
Държавно управление; държавно обществено осигуряване	8443	8481	8507
Образование	15484	15328	15211
Хуманно здравеопазване и социална работа	14571	14564	14603
Култура, спорт и развлечения	2232	2309	2562
Други дейности, неklasифицирани другаде	2398	2378	2464

<sup>1</sup> Предварителни данни.

Таблица 2

Средна месечна брутна заплата на наети лица по трудово и служебно правоотношение по икономически дейности в област Пловдив през 2020 година<sup>1</sup>

(Левове)

Икономически дейности	2020		
	април	май	юни
<b>Общо</b>	<b>1117</b>	<b>1153</b>	<b>1177</b>
Селско, горско и рибно стопанство	790	838	886
Добивна промишленост	1217	1273	1381
Преработваща промишленост	1146	1163	1206
Производство и разпределение на електрическа и топлинна енергия и на газообразни горива	1989	2126	2002
Доставяне на води; канализационни услуги, управление на отпадъци и възстановяване	891	885	860
Строителство	856	920	905
Търговия; ремонт на автомобили и мотоциклети	878	928	971
Транспорт, складиране и пощи	835	855	872
Хотелиерство и ресторантьорство	454	586	672
Създаване и разпространение на информация и творчески продукти; далекосъобщения	3069	2896	2632
Финансови и застрахователни дейности	1299	1305	1307
Операции с недвижими имоти	996	989	1006
Професионални дейности и научни изследвания	1254	1307	1280
Административни и спомагателни дейности	726	734	749
Държавно управление; държавно обществено осигуряване	1273	1240	1269
Образование	1468	1521	1521
Хуманно здравеопазване и социална работа	1410	1534	1651
Култура, спорт и развлечения	821	802	968
Други дейности, некласифицирани другаде	689	724	792

<sup>1</sup> Предварителни данни.