

## НАСЕЛЕНИЕ И ДЕМОГРАФСКИ ПРОЦЕСИ В ОБЛАСТ КЮСТЕНДИЛ ПРЕЗ 2019 ГОДИНА

Текущата демографска ситуация в **областта** през 2019 г. се характеризира с:

- Продължаващо намаляване и застаряване на населението;
- Задълбочава се дисбалансът в териториалното разпределение на населението;
- Нараства общият коефициент на възрастова зависимост. Населението в трудоспособна възраст намалява, а това над трудоспособна възраст се увеличава. Нисък коефициент на демографско заместване.;
- Нараства абсолютният брой на живородените и коефициентът на обща раждаемост, който остава под средния за страната;
- Продължава да намалява броят на жените във фертилна възраст (15 - 49 навършени години) в областта;
- Запазва се високият относителен дял на извънбрачните раждания;
- Увеличава се коефициентът на обща смъртност, който е над средния за страната. През 2019 г. областта е сред областите в страната с най-висока обща смъртност.
- Увеличава се детската смъртност;
- Броят на сключените граждански бракове намалява, а броят на разводите нараства;
- Отрицателен механичен прираст в областта. Всички общини в областта имат отрицателен естествен прираст.

### Брой и структури на населението

**Към 31 декември 2019 г. населението на област Кюстендил е 116 915 души**, което представлява 1.7% от населението на България и нарежда областта на 22-о място по брой на населението в страната (фиг. 4). В сравнение с 2018 г. населението намалява с 2 126 души, или с 1.8%. Област Кюстендил е сред областите в страната с най-голямо намаление на населението, като преди нея са областите Видин (с 2.4%), Монтана (с 2.0%), Враца и Ловеч (с 1.9%), и Смолян (с 1.8%). Увеличаване на броя на населението в сравнение с предходната година е регистрирано в областите Кърджали и София (столица), съответно с 3.5 и 0.1%.

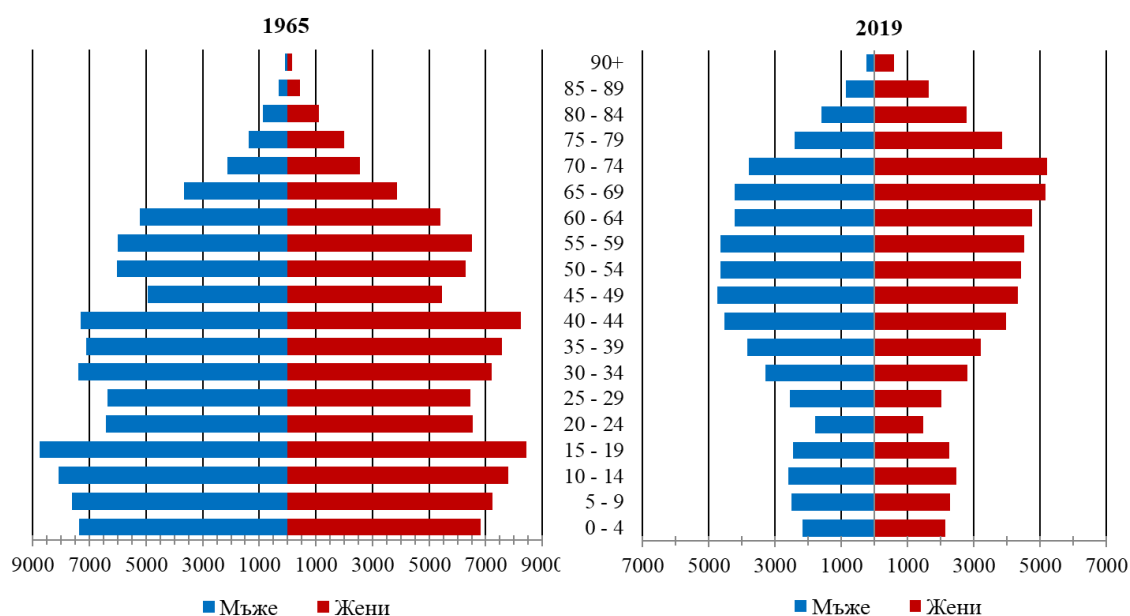
**Мъжете в областта са 56 922 (48.7%), а жените - 59 993 (51.3%)**, или на 1 000 мъже се падат 1 054 жени. Броят на мъжете преобладава във възрастите от 1 до 59 години. С нарастване на възрастта се увеличават броят и относителният дял на жените от общото население на областта.

**Продължава процесът на остаряване на населението в област Кюстендил.** В края на 2019 г. лицата на 65 и повече навършени години са 32 339, или 27.7% от населението на областта. В сравнение с 2018 г. дялът на населението в тази възрастова група нараства с 0.4 процентни пункта, а спрямо 2001 г. увеличението е със 7.6 процентни пункта.

Процесът на застаряване е по-силно изразен сред жените отколкото сред мъжете. Относителният дял на жените на възраст над 65 години в областта е 32.1%, а на мъжете - 22.9%. Тази разлика се дължи на по-високата смъртност сред мъжете и като следствие от нея - на по-ниската средна продължителност на живота при тях.

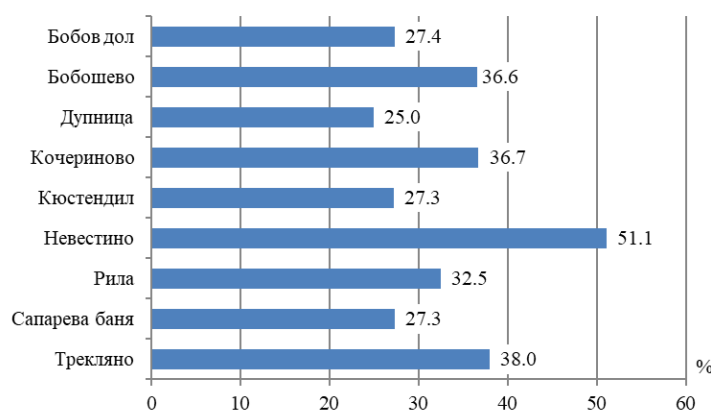
В регионален аспект дялът на лицата на 65 и повече навършени години е най-висок в областите Видин (29.9%), Габрово (29.0%) и Кюстендил (27.7%). Общо в двадесет области този дял е над средния за страната. Най-нисък е дялът на възрастното население в областите София (столица) - 17.7%, и Варна - 19.2%.

**Фиг. 1. Възрастова структура на населението в област Кюстендил към 1.12.1965 и 31.12.2019 година**



Дялът на лицата на 65 и повече навършени години от населението на съответната община е най-висок в общините Невестино (51.1%), Трекляно (38.0%), Кочериново (36.7%) и Бобошево (36.6%). Най-нисък е дялът на възрастното население в община Дупница - 25.0% (фиг. 2).

**Фиг. 2. Относителен дял на населението на 65 и повече навършени години в област Кюстендил към 31.12.2019 г. по общини**



Към 31.12.2019 г. децата до 15 години са **14 185**, или **12.1%** от общия брой на населението в областта, като спрямо 2018 г. този дял се запазва.

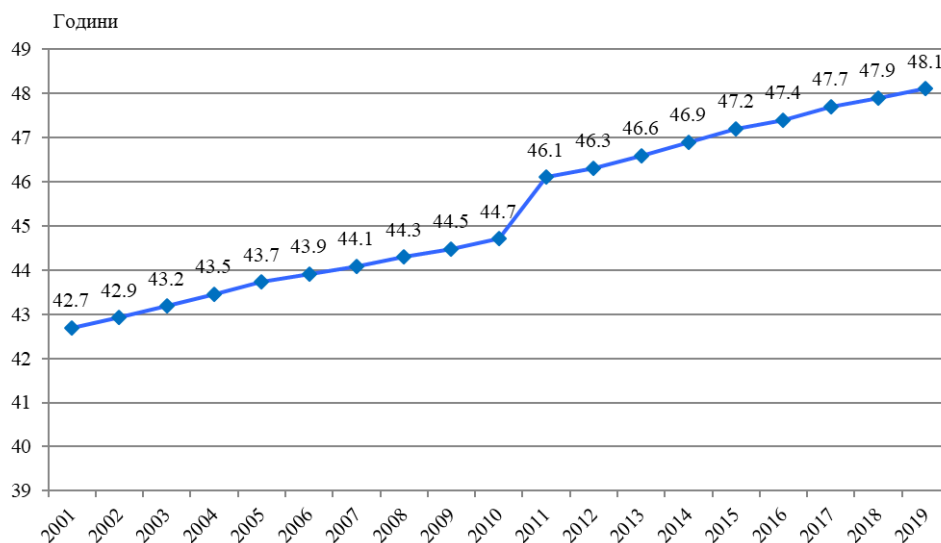
На регионално ниво относителният дял на населението под 15 години е най-висок в общините Дупница - 14.1%, Кюстендил - 11.9%, Сапарева баня - 11.5% и Рила - 11.1% от населението на общината. Най-нисък е този дял в общините Невестино и Трекляно, съответно 4.5 и 5.3%.

За област Кюстендил към 31.12.2019 г. **общият коефициент на възрастова зависимост<sup>1</sup> е 66.1%**, или на всяко лице в зависимите възрасти (под 15 и над 65 години) се падат по-малко от две лица в активна възраст. За сравнение, през 2010 и 2018 г. този коефициент е бил съответно 50.2 и 64.9%.

Остаряването на населението води до повишаване на неговата **средна възраст**, която от 42.7 години през 2001 г. нараства на 44.7 години през 2010 г. и достига **48.1 години в края на 2019 година** (фиг. 3).

Процесът на остаряване се проявява както в селата, така и в градовете, като в градовете средната възраст на населението е 45.9 години, а в селата - 53.2 години.

**Фиг. 3. Средна възраст на населението в област Кюстендил през периода 2001 - 2019 година**



Тенденцията на остаряване на населението води до промени и в неговата основна възрастова структура - **под, във и над трудоспособна възраст**. Влияние върху съвкупностите на населението във и над трудоспособна възраст оказват както остаряването на населението, така и законодателните промени<sup>2</sup> при определянето на възрастовите граници при пенсиониране.

<sup>1</sup> Коефициентът на възрастова зависимост показва броя на лицата от населението в „зависимите“ възрасти (населението под 15 и на 65 и повече навършени години) на 100 лица от населението в „независимите“ възрасти (от 15 до 64 години). Изчислява се в проценти.

<sup>2</sup> Възрастовите граници за разпределение на населението по категориите под, във и над трудоспособна възраст са определени съгласно Наредбата за пенсиите и осигурителния стаж, приета с Постановление № 30 на МС (ДВ, бр. 21/17.03.2000 г.).

За 2019 г. тези граници за населението в трудоспособна възраст са до навършването на 61 години и 4 месеца за жените и 64 години и 2 месец за мъжете.

**Населението в трудоспособна възраст към 31.12.2019 г. в област Кюстендил е 65 154 души, или 55.7% от цялото население, като мъжете са 35 360, а жените - 29 794.** Въпреки увеличаващата се възрастова граница за пенсиониране трудоспособното население е намаляло с 1 411 души, или с 2.1% спрямо предходната година.

Към края на 2019 г. над трудоспособна възраст са 36 549 души, или 31.3%, а под трудоспособна възраст - 15 212 души, или 13.0% от населението на областта.

### 1. Население под, във и над трудоспособна възраст в област Кюстендил към 31.12.

(Проценти)

Години	Население		
	под трудоспособна възраст	в трудоспособна възраст	над трудоспособна възраст
2001	14.8	56.8	28.4
2005	13.3	59.7	27.0
2006	13.1	60.2	26.7
2007	12.9	60.5	26.6
2008	12.8	60.7	26.6
2009	12.7	60.7	26.6
2010	12.7	60.2	27.1
2011	12.4	58.4	29.2
2012	12.5	58.4	29.1
2013	12.6	58.1	29.3
2014	12.8	57.3	29.9
2015	12.7	56.8	30.5
2016	12.7	56.6	30.7
2017	12.8	56.2	31.0
2018	12.9	55.9	31.2
2019	13.0	55.7	31.3

Възпроизводството на трудоспособното население се характеризира чрез **коефициента на демографско заместване**, който показва съотношението между броя на влизащите в трудоспособна възраст (15 - 19 години) и броя на излизащите от трудоспособна възраст (60 - 64 години). Към 31.12.2019 г. в област Кюстендил 100 лица, излизащи от трудоспособна възраст, се заместват от 52 лица, влизащи в трудоспособна възраст. Средно за страната това съотношение е 66.

Най-благоприятно е съотношението в областите Сливен - 88, Варна и София (столица) - по 74 лица. Най-нисък е този показател в областите Смолян - 42, Перник - 48, и Кърджали, където 100 лица, излизащи от трудоспособна възраст, се заместват от 49 лица, влизащи в трудоспособна възраст.

## Териториално разпределение на населението

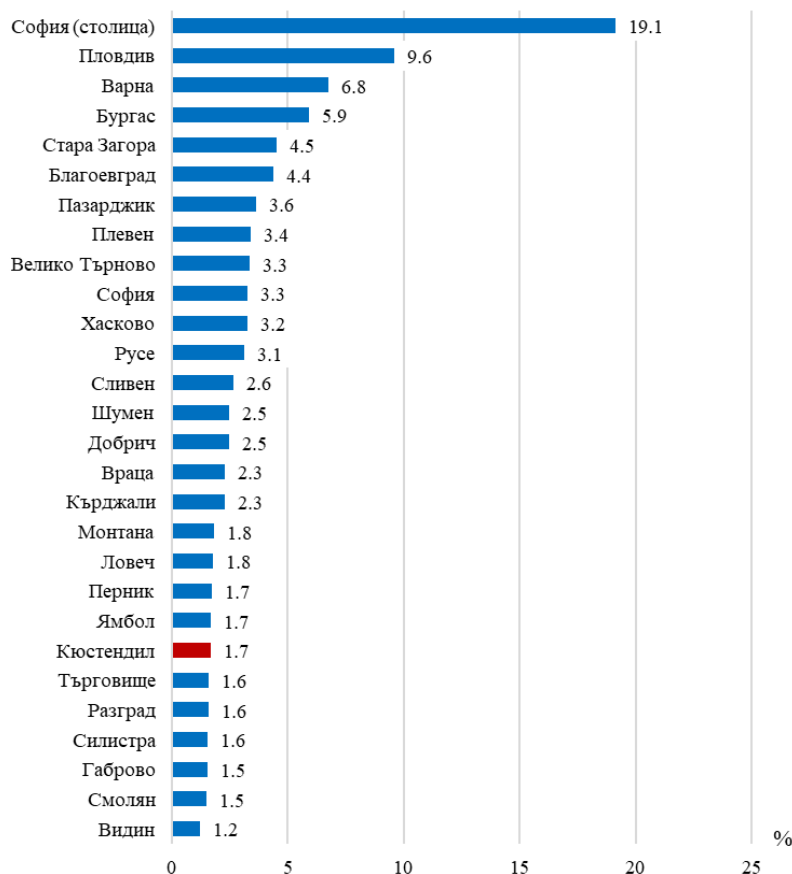
Към 31.12.2019 г. в градовете живеят 81 884, или 70.0%, а в селата - 35 031, или 30.0% от населението на областта.

Неравномерно е разпределението на населението по общини в област Кюстендил. Общо 77.9% от населението на областта живее в двете най-големи общини - Кюстендил и Дупница. С брой на населението под 10 хил. души са останалите седем общини, които обхващат 22.1% от населението в област Кюстендил.

Най-малка по брой на населението е община Трекляно, която е и най-малката община в страната. В нея живеят 815 души, или 0.7% от населението на областта. Най-голяма е община Кюстендил - 52 460 души (44.9%). След нея е община Дупница с население от 38 653 души, или 33.1% от населението. В останалите общини населението е следното: Бобов дол - 7 262 (6.2%), Сапарева баня - 6 608 (5.6%), Кочериново - 4 196 (3.6%), Бобошево - 2 579 (2.2%), Рила - 2 391 (2.0%), Невестино - 1 951 (1.7%).

В сравнение с края на 2018 г. при осем общини в областта има намаление на населението, а в община Трекляно се наблюдава увеличение със 7.5%. Намалението е най-голямо в общините Кочериново - минус 3.9%, Невестино - минус 3.3%, и Бобов дол - минус 3.1%, а най-малко в общините Бобошево - минус 0.7%, и Сапарева баня - минус 0.8%.

Фиг. 4. Относителен дял на населението в България по области към 31.12.2019 година



Основните фактори, които влияят върху измененията в броя и структурите на населението са демографските процеси - раждаемост, смъртност и миграция.

### Раждаемост

През 2019 г. в област Кюстендил са регистрирани 877 родени деца, като от тях **873 (99.5%) са живородени**. В сравнение с предходната година броят на живородените се увеличава с 42 деца, или с 5.1%.

**Коефициентът на обща раждаемост<sup>1</sup> през 2019 г. е 7.4‰**, а през предходните 2018 и 2017 г. той е бил съответно 6.9 и 7.2‰.

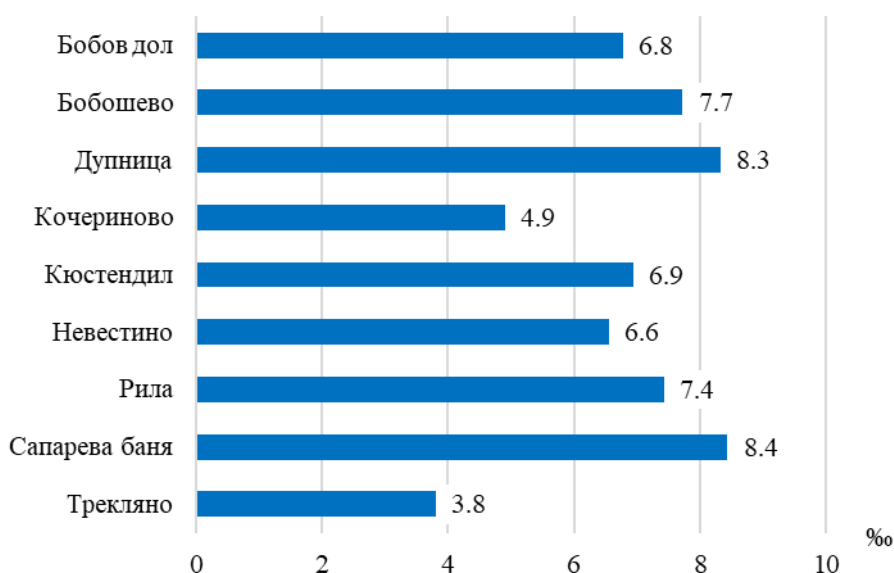
Броят на живородените момичета (446) е с 19 деца по-голям от този на живородените момчета (427), или на 100 живородени момичета се падат 96 живородени момчета.

В градовете и селата на областта живородените са съответно 669 и 204 деца. Коефициентът на раждаемост в градовете е 8.1‰, а в селата - 5.8‰. През 2018 г. тези коефициенти са били съответно 7.9 и 4.7‰.

**Коефициентът на раждаемост общо за страната през 2019 г. е 8.8‰**, а през предходните 2018 и 2017 г. той е бил съответно 8.9 и 9.0‰. **Коефициентът на раждаемост общо за ЕС-28 през 2018 г. е 9.7‰ по данни на Евростат.**

В регионален аспект най-висока е раждаемостта в общините Сапарева баня и Дупница, съответно 8.4 и 8.3‰. С най-ниска раждаемост през 2019 г. е община Трекляно - 3.8‰. (фиг. 5).

**Фиг. 5. Коефициент на раждаемост в област Кюстендил по общини през 2019 година**



<sup>1</sup> Брой живородени деца на 1 000 души от средногодишния брой на населението през годината.

Броят на жените във фертилна възраст (15 - 49 навършени години) в областта, или размерът на родилните контингенти и тяхната плодовитост, оказва съществено влияние върху равнището на раждаемостта и определя характера на възпроизводството на населението.

Към 31.12.2019 г. броят на жените във фертилна възраст в област Кюстендил е 20 089, като спрямо предходната година намалява с 889, а спрямо 2011 и 2001 г., съответно с 6 399 и 15 839 жени. Техният брой намалява основно поради по-малкия брой момичета, които влизат във фертилна възраст, и емиграционните процеси.

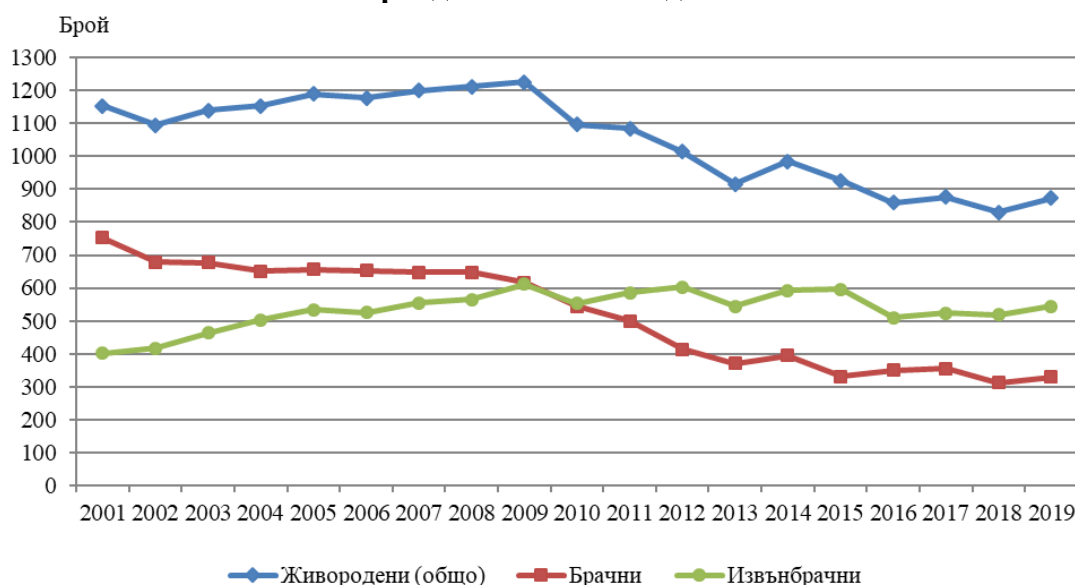
През 2019 г. броят на живородените деца, родени от майки под 18 години, е 50 и спрямо 2018 г. се увеличават с 4 деца. Близко 78% от живоражданията в областта се осъществяват от жените на възраст от 18 до 34 години включително. Тези раждания през 2019 г. са 683 и спрямо 2018 г. нарастват с 4.0%.

През 2019 г. броят на живородените деца в областта, родени от жени на възраст над 35 години, е 140 и нараства спрямо 2018 г. с 9.4%

**Тоталният коефициент на плодовитост<sup>1</sup>** е един от основните показатели, характеризиращи плодовитостта на жените. През 2019 г. в област Кюстендил **средният брой живородени деца от една жена е 1.95**. През 2018 г. той е бил 1.76 деца, а през 2001 г. - 1.17. За сравнение, през 2019 г. коефициентът на плодовитост за страната е бил 1.58 деца от една жена, през 2018 г. - 1.56, а през 2001 г. - 1.24.

В област Кюстендил средната възраст на жените при раждане на първо дете се увеличава от 23.5 години през 2001 г., до 26.4 години през 2019 година. За страната през 2019 г. средната възраст на жените при раждане на първо дете е 27.3 години.

**Фиг. 6. Живородени деца - брачни и извънбрачни в област Кюстендил през периода 2001 - 2019 година**



<sup>1</sup> Среден брой живородени деца, които би родила една жена през целия си фертилен период съобразно повъзrastовата плодовитост през отчетната година.

През 2019 г. броят на живородените извънбрачни деца е 544, или 62.3% от всички живородени. За сравнение, относителният дял на извънбрачните раждания през 2015 г. е бил 64.4%, през 2009 г. - 49.8%, 2005 г. - 44.9%, а през 2001 г. - 34.8%. Относителният дял на живородените извънбрачни деца в селата (64.7%) е по-висок отколкото в градовете (61.6%). Високата извънбрачна раждаемост е резултат от значителното нарастване на броя на фактическите съжителства сред младите хора.

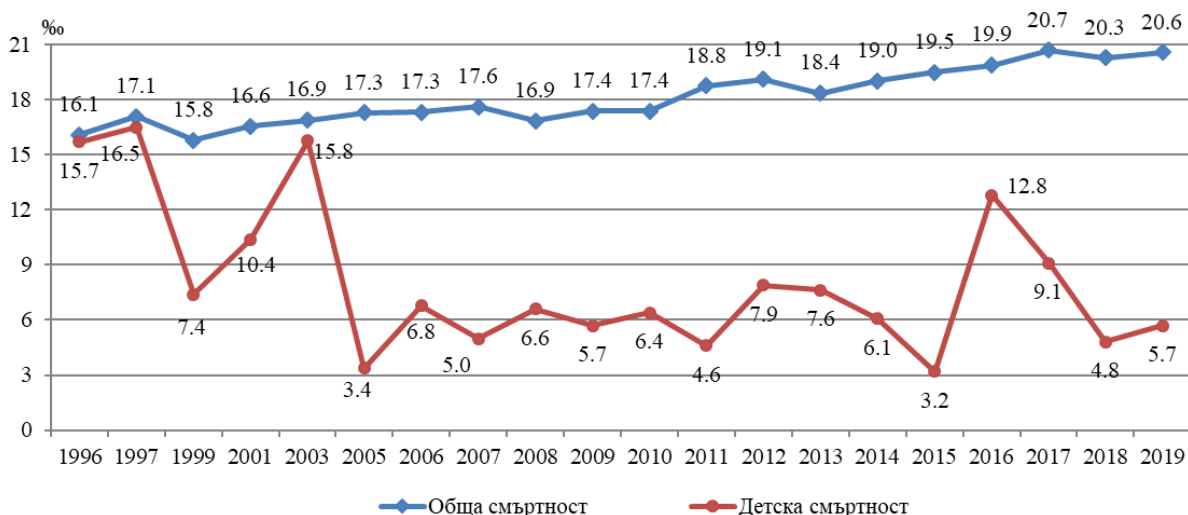
### Смъртност

Броят на умрелите през 2019 г. в област Кюстендил е 2 436 души. Нивото на общата смъртност продължава да е твърде високо в областта (фиг. 7), макар броят на умрелите да се запазва спрямо предходната година.

Коефициентът на обща смъртност<sup>1</sup> в област Кюстендил е 20.6‰, а за страната - 15.5‰. През 2019 г. областта е сред областите в страната с най-висока смъртност, предхождана от областите Видин - 22.9‰, Монтана - 21.8‰, и Ловеч - 20.9‰. През 2018 г. в областта този коефициент е бил 20.3‰. Общо за ЕС-28 коефициентът на смъртност през 2018 г. е 10.3‰.

В регионален аспект с най-висока смъртност се отличават общините Трекляно - 49.6‰, и Невестино - 45.4‰. Този показател е най-нисък в общините Кюстендил и Дупница, съответно 19.0 и 18.0‰.

Фиг. 7. Коефициент на обща и детска смъртност в област Кюстендил през периода 1996 - 2019 година



Смъртността сред мъжете (23.2‰) продължава да бъде по-висока в сравнение със смъртността сред жените (18.2‰). През 2019 г. на 1 000 жени умират 1 213 мъже. Продължават и силно изразените различия в смъртността сред градското и селското население. Коефициентът на смъртност е по-висок в селата (29.2‰) отколкото в градовете (17.0‰).

<sup>1</sup> Брой умрели лица на 1 000 души от средногодишния брой на населението.



**През 2019 г. в област Кюстендил коефициентът на детска смъртност<sup>1</sup> е 5.7‰.** След достигнатото високо равнище през 2003 г. - 15.8‰ има спад през 2005 г. на 3.4‰, както и през 2015 г. на 3.2‰. За страната през 2019 г. този показател е 5.6‰.

### **Бракове и бракоразводи**

Регистрираните **юридически бракове през 2019 г. в област Кюстендил са 336** - с 24 по-малко спрямо предходната година. От всички регистрирани бракове 80.1% (269) са сред населението в градовете, докато в селата са сключени 67 брака. **Коефициентът на брачност е 2.8‰<sup>2</sup>**, като през 2018 г. е 3.0‰, а през 2001 г. - 3.6‰.

През 2019 г. средната възраст при сключване на първи брак за мъжете и жените е съответно 32.6 и 29.2 години.

**Броят на разводите в областта през 2019 г. е 191**, или с 2.1% повече от регистрираните през 2018 година. От всички прекратени бракове 78.5% се отнасят за населението в градовете.

### **Вътрешна и външна миграция на населението**

През 2019 г. в **преселванията между населените места в област Кюстендил са участвали 1097 лица**.

От всички, които са променили своето обичайно местоживеење вътре в областта, 46.9% са мъже и 53.1% - жени.

Относителният дял на преселилите се от градовете в селата (42.0%) е по-голям отколкото в обратното направление - „село - град“ (32.2%).

**2 454 лица** от област Кюстендил са променили своя настоящ адрес **в рамките на страната**, а **1 043 души са емигрирали в чужбина**. Всеки втори емигрант (52.6%) е на възраст 20 - 39 години. Най-младите емигранти (под 20 години) са 14.3%, а тези на 60 и повече навършени години - 10.0% от всички емигранти. 53.6% от емигриралите в чужбина са жени.

От изселващите се от област Кюстендил в други области на страната, най-голям брой лица са избрали областите София (столица) и Благоевград за свое ново местоживеење - съответно 719 и 255 лица.

Това са и областите, от които идват най-много **заселници в областта**. От област София (столица) са се преместили 627 души, от област Благоевград - 180 души. През 2019 г. заселилите се в област Кюстендил от страната са 2 297 (включително и вътрешно-областната миграция).

Лицата, които са сменили местоживеењето си от чужбина в България, или потокът на имигрантите включва български граждани, завърнали се в страната, както и граждани на други държави, получили разрешение за постоянно пребиваване в страната. През 2019 г. **637 лица** са променили своето обичайно местоживеење **от чужбина в област Кюстендил**.

<sup>1</sup> Брой умрели деца на възраст под 1 година на 1 000 живородени.

<sup>2</sup> Брой сключени бракове на 1 000 души от средногодишния брой на населението през годината.

## Естествен и механичен прираст на населението

Броят и структурите на населението се определят от размерите и интензивността на неговото естествено и механично (миграционно) движение.

Разликата между живородените и умрелите представлява естественият прираст на населението. След 1990 г. демографското развитие на страната се характеризира с отрицателен естествен прираст на населението. **През 2019 г. в резултат на отрицателния естествен прираст, населението на областта е намаляло с 1 563 души.**

Намалението на населението, измерено чрез **коэффициента на естествения прираст, е минус 13.2%**<sup>1</sup>. Коэффициентът на естествения прираст в градовете е минус 8.9%, а в селата - минус 23.4%, или намалението на населението в област Кюстендил в резултат на естествения прираст се дължи предимно на негативните демографски тенденции в селата.

**През 2019 г. всички области в страната имат отрицателен естествен прираст.**

С най-малки по стойности коефициенти на отрицателен естествен прираст са областите София (столица) (-2.0%) и Сливен (-2.9%).

С най-голямо намаление на населението вследствие на високия отрицателен естествен прираст е област Видин - минус 16.4%, следвана от областите Монтана - минус 14.5%, и Кюстендил - минус 13.2%. В десет области населението намалява с над 10 на 1 000 души през 2019 година.

**През 2019 г. отрицателен естествен прираст имат всички общини в областта.**

С най-малки по стойности коефициенти на отрицателен естествен прираст са общините Дупница (-9.7%), Кюстендил (-12.1%) и Сапарева баня (-12.4%). С най-голямо намаление на населението вследствие на високия отрицателен естествен прираст са общините Трекляно и Невестино, в които той достига съответно минус 45.8 и минус 38.8%.

Съществено влияние върху броя и структурите на населението в област Кюстендил **през 2019 г. оказва и механичният прираст**, който също е отрицателен - **минус 563 души**. Той се формира като разлика между броя на заселилите се и изселилите се от областта. В резултат на отрицателния механичен прираст най-голямо е намалението на населението във възрастовата група 10 - 29 години - 496 души. Във възрастовите групи 0-9 и 50 - 69 години е регистрирано увеличение съответно с 31 и с 62 души вследствие на по-големия брой заселили се в областта.

Намалението на населението в област Кюстендил измерено чрез **коэффициента на нетна миграция**<sup>2</sup>, е минус 4.8%.

През 2019 г. седем области имат положителен механичен прираст: Кърджали (37.9%), Шумен (6.9%), Пловдив (3.0%), Търговище (2.7%), София (столица) (2.4%), Бургас (2.1%) и Варна (0.7%). С най-голямо намаление на населението в резултат на отрицателния механичен прираст са областите Сливен (-9.9%), Смолян (-8.3%) и Видин (-7.8%).

В област Кюстендил през 2019 г. с най-голямо намаление на населението в резултат на отрицателния механичен прираст са общините Бобов дол (-15.2%), Кочериново (-14.3%), и Дупница (-9.8%). Четири общини в областта имат положителен механичен

<sup>1</sup> Разлика между броя на живородените и броя на умрелите на 1 000 души от средногодишния брой на населението.

<sup>2</sup> Отношение на нетната миграция към средногодишното население през годината (на 1 000 души).

прираст: Трекляно (118.2‰), Бобошево (15.1‰), Невестино (5.0‰), и Сапарева баня (4.5‰).

### Методологични бележки

Броят и структурите на населението към края на всяка година се изчисляват на базата на данните от предходната година и данните за естественото и механичното движение на населението през текущата година.

Източник на данните за броя и структурите на населението е Информационна система „Демография” в Националния статистически институт. Източник на данните за естественото и механичното движение на населението (раждания, умирация, бракове, разводи, вътрешна миграция) е Единната система за гражданска регистрация и административно обслужване на населението. Те се регистрират чрез документите образци ЕСГРАОН - ТДС: съобщение за раждане, съобщение за сключен граждански брак, съобщение за прекратен граждански брак, съобщение за смърт и адресна карта за промяна на настоящ адрес.

Източник на данните за външната миграция са Единната система за гражданска регистрация и административно обслужване на населението Образец ЕСГРАОН - ТДС: адресна карта за промяна на настоящ адрес; Националната агенция за приходите; Националният осигурителен институт; Министерството на вътрешните работи; Оценки на емиграционните потоци.

Данните за броя на населението и за настъпилите демографски събития в териториален разрез са представени според административно-териториалното устройство на страната към 31.12. на съответната година (населени места, общини, области) и статистически райони **по настоящ адрес. Това е адресът, който отговаря на документално заявеното местоживее на лицето.**

Възрастта на населението в края на годината е изчислена към 31.12. в навършени години. Възрастта на лицата при настъпване на демографско събитие се изчислява в навършени години въз основа на датата на раждане и датата на съответното събитие, т.е. възрастта, която лицата са достигнали при настъпване на събитието.

При изчисляване на демографските показатели се използва съвкупността на средногодишното население. Средногодишният брой на населението е средна аритметична величина от изчисленото население към края на предходната и края на отчетната година.