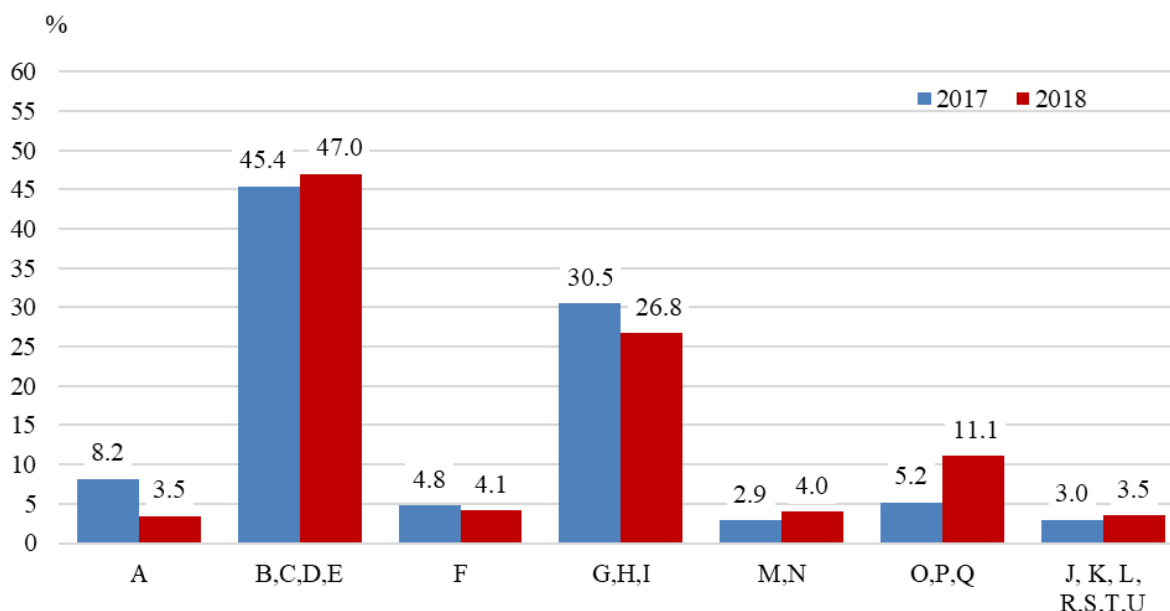


РАЗХОДИ ЗА ПРИДОБИВАНЕ НА ДЪЛГОТРАЙНИ МАТЕРИАЛНИ АКТИВИ В ОБЛАСТ КЮСТЕНДИЛ ПРЕЗ 2018 ГОДИНА

През 2018 г. разходите за придобиване на дълготрайни материални активи (ДМА) във всички сектори на икономиката в област Кюстендил са 133.0 млн. лв. и в сравнение с предходната година се увеличават с 1.1%.

Фиг. 1. Структура на разходите за придобиване на дълготрайни материални активи през 2017 и 2018 г. в област Кюстендил по икономически дейности



Икономически дейности по сектори (КИД-2008):

A - Селско, горско и рибно стопанство

B, C, D, E - Добивна, преработваща и друга промишленост; доставяне на води; канализационни услуги, управление на отпадъци и възстановяване

F - Строителство

G, H, I - Търговия; ремонт на автомобили и мотоциклети; транспорт, складиране и пощи; хотелиерство и ресторантьорство

M, N - Професионални дейности и научни изследвания; административни и спомагателни дейности

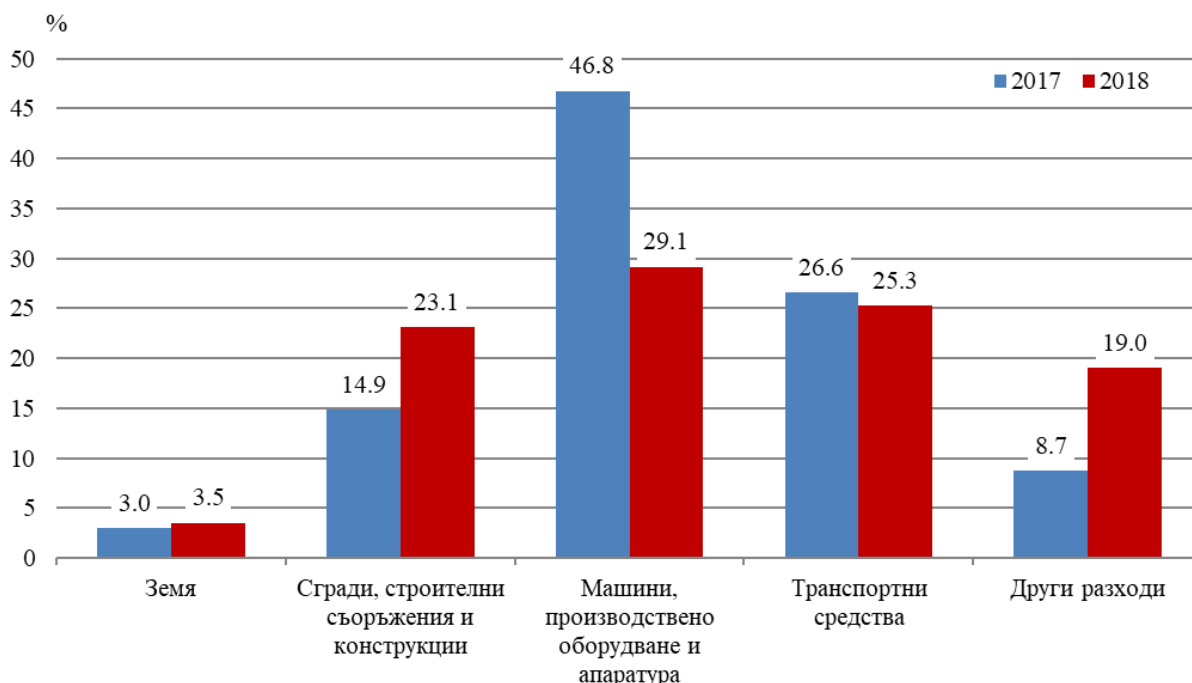
O, P, Q - Държавно управление; образование; хуманно здравеопазване и социална дейност

J, K, L, R, S, T, U - Други дейности

Най-голям обем инвестиции в ДМА са вложени в промишления сектор - 62.6 млн. лв., което е с 4.6% повече от 2017 година. В сектора на услугите (търговия; ремонт на автомобили и мотоциклети; транспорт, складиране и пощи; хотелиерство и ресторантьорство) разходите за придобиване на ДМА са 35.6 млн. лв., или с 11.3% по-малко в сравнение с предходната година. През 2018 г. тези сектори заедно формират 73.8% от общия размер разходи за ДМА в област Кюстендил, а общият им относителен дял намалява спрямо 2017 г. с 2.1 процентни пункта.

През 2018 г. е регистрирана промяна и в структурата на извършените разходи за придобиване на дълготрайни материални активи в областта по видове (фиг.2). Относителният дял на направените инвестиции за закупуване на машини, производствено оборудване и апаратура намалява с 17.7 пункта в сравнение с предходната година и достига 29.1%, а дялът на разходите за закупуване на транспортни средства - с 1.3 пункта, и е 25.3%. Същевременно нарастват вложените средства за придобиване на сгради, строителни съоръжения и конструкции с 8.2 пункта, за закупуване на земя с 0.5 пункта, които формират съответно 23.1 и 3.5% от общия обем инвестиции в ДМА.

Фиг. 2. Структура на разходите за придобиване на дълготрайни материални активи през 2017 и 2018 г. в област Кюстендил по видове



Най-значителни разходи за придобиване на дълготрайни материални активи са извършени в община Кюстендил - 72.4 млн. лв., или 54.4% от общите разходи за областта. Следва община Дупница с 30.8% направени инвестиции в дълготрайни материални активи.

Методологични бележки

Разходите за придобиване на ДМА през отчетния период включват фактически извършените разходи за закупуване на земя и за изграждане на сгради, строителни съоръжения и конструкции чрез възлагане и по стопански начин, за доставка и монтаж на ДМА, за закупуване на машини, съоръжения, оборудване и транспортни средства, за геоложки и хидроложки проучвания, за проучвателни и проектантски работи, обслужващи строителството, и други разходи, свързани с придобиването на ДМА.

В обема на разходите за придобиване на ДМА не се включват текущите разходи по поддържане на наличните ДМА.