

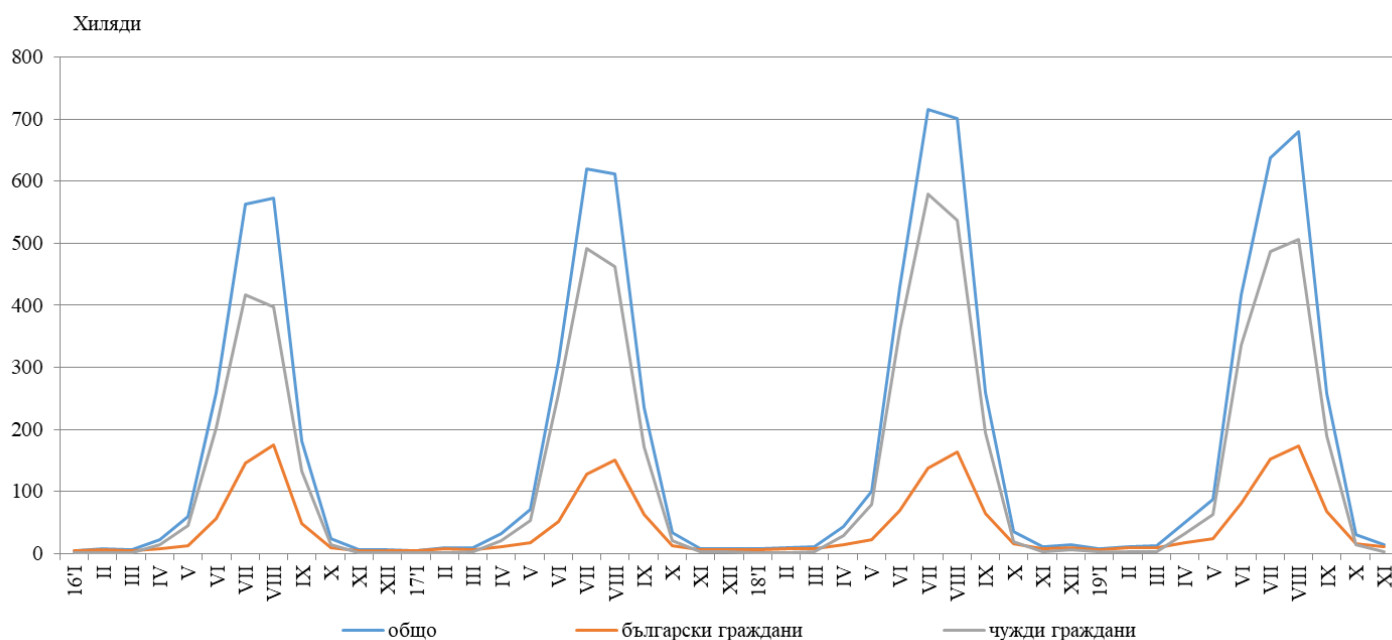


## ДЕЙНОСТ НА МЕСТАТА ЗА НАСТАНЯВАНЕ В ОБЛАСТ ДОБРИЧ ПРЕЗ НОЕМВРИ 2019 ГОДИНА

През ноември 2019 г. в област Добрич са функционирали 48 места за настаняване с над 10 легла - хотели, мотели, къмпинги, хижи и други места за краткосрочно настаняване. Броят на стаите в тях е 2.0 хил., а на леглата - 4.2 хиляди. В сравнение с ноември 2018 г. общият брой на местата за настаняване нараства с 2.1%, а броят на стаите и леглата в тях намалява съответно с 1.7 и 3.7%.

Общият брой на нощувките във всички места за настаняване, регистрирани през ноември 2019 г., е 14.1 хил., или с 22.7% повече в сравнение със същия месец на миналата година.

**Фиг. 1. Реализирани нощувки в местата за настаняване в област Добрич по месеци (български и чужди граждани)**



Пренощуващите лица в местата за настаняване през ноември 2019 г. нарастват с 18.7% в сравнение със същия месец на 2018 г. и достигат 7.6 хиляди. От всички пренощуващи лица 77.9% са българи, като 44.3% са нощували в места за настаняване с 1, 2 или 3 звезди. Пренощуващите чужденци са 1.7 хиляди. Чуждестранните туристи посетили област Добрич са предимно от Румъния (69.5%), Турция (3.7%), Германия (3.2%) и Италия (2.7%).

Общата заетост на леглата в местата за настаняване през ноември 2019 г. нараства с 2.1 процентни пункта в сравнение със същия период на 2018 г., като достига 11.2%.

Приходите от нощувки през ноември 2019 г. достигат 855.2 хил. лв., като приходите от български граждани са 75.1%, а от чужди граждани - 24.9%.

### Методологични бележки

От 2012 г. статистическото изследване на **дейността на местата за настаняване** се провежда месечно в съответствие с Регламент № 692/2011 на Европейския парламент и на Съвета относно европейската статистика на туризма и Регламент № 1051/2011 на Европейската комисия за прилагане на Регламент № 692/2011 на Европейския парламент и на Съвета относно европейската статистика на туризма по отношение на структурата на отчетите за качество и предаване на данните.

В наблюдението се включват категоризираните хотели, къмпинги и други места за краткосрочно настаняване с над 10 легла, функционирали през съответния отчетен период.

В показателя **други места за краткосрочно настаняване** са обхванати вилни и туристически селища, хостели, къщи за гости, бунгала, почивни домове, хижи, частни квартири и апартаменти и други места за краткосрочно настаняване.

**Легладенонощия в експлоатация** е максималният капацитет на разкритите легла за всеки ден от отчетния месец.

В **приходите от нощувки** в местата за настаняване са включени сумите, заплатени от гостите, без стойността на допълнителните услуги.