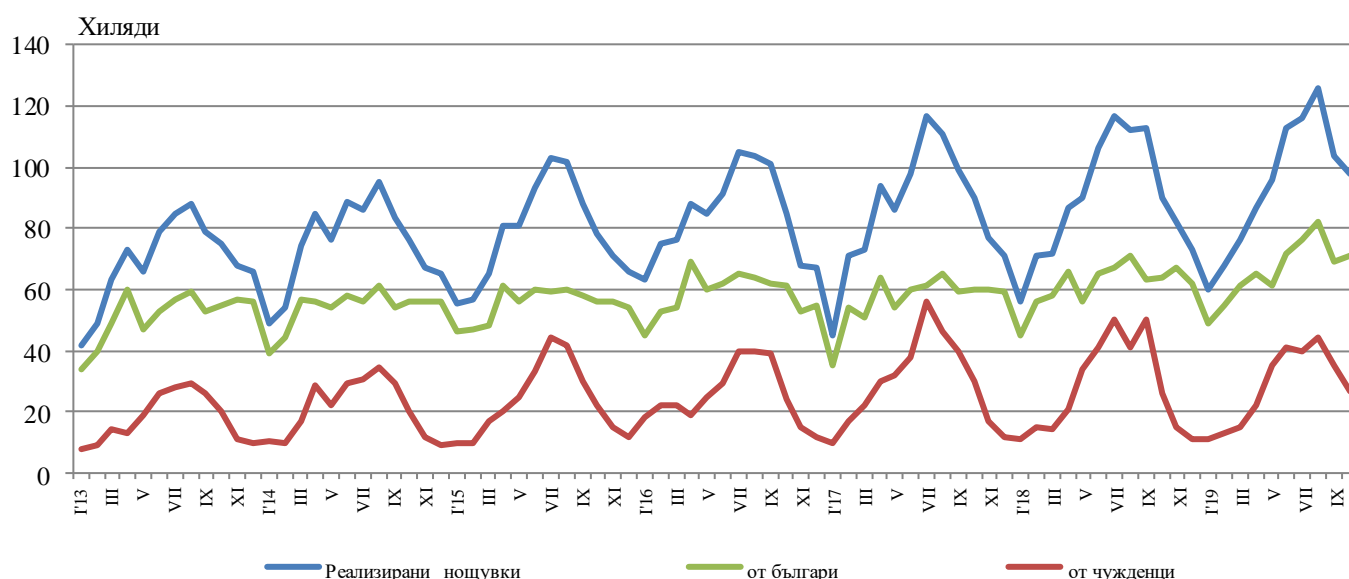


ДЕЙНОСТ НА МЕСТАТА ЗА НАСТАНЯВАНЕ¹ В ОБЛАСТ ПЛОВДИВ ПРЕЗ ОКТОМВРИ 2019 ГОДИНА

През октомври 2019 г. в областта са функционирали 205 места за настаняване с над 10 легла - хотели, мотели, къмпинги, хижи и други места за краткосрочно настаняване. Броят на стаите в тях е 5.4 хил., а на леглата - 10.5 хиляди. В сравнение с октомври 2018 г. общият брой на местата за настаняване (функционирали през периода) се увеличават със 7.9%, а леглата в тях - с 11.4%.

Общият брой на нощувките във всички места за настаняване възлиза на 97.9 хил., или с 9.3% повече в сравнение със същия месец на предходната година, като 70.7 хил. от тях са реализирани от български граждани, а 27.2 хил. - от чужденци.

Фиг. 1. Реализирани нощувки в местата за настаняване в област Пловдив по месеци



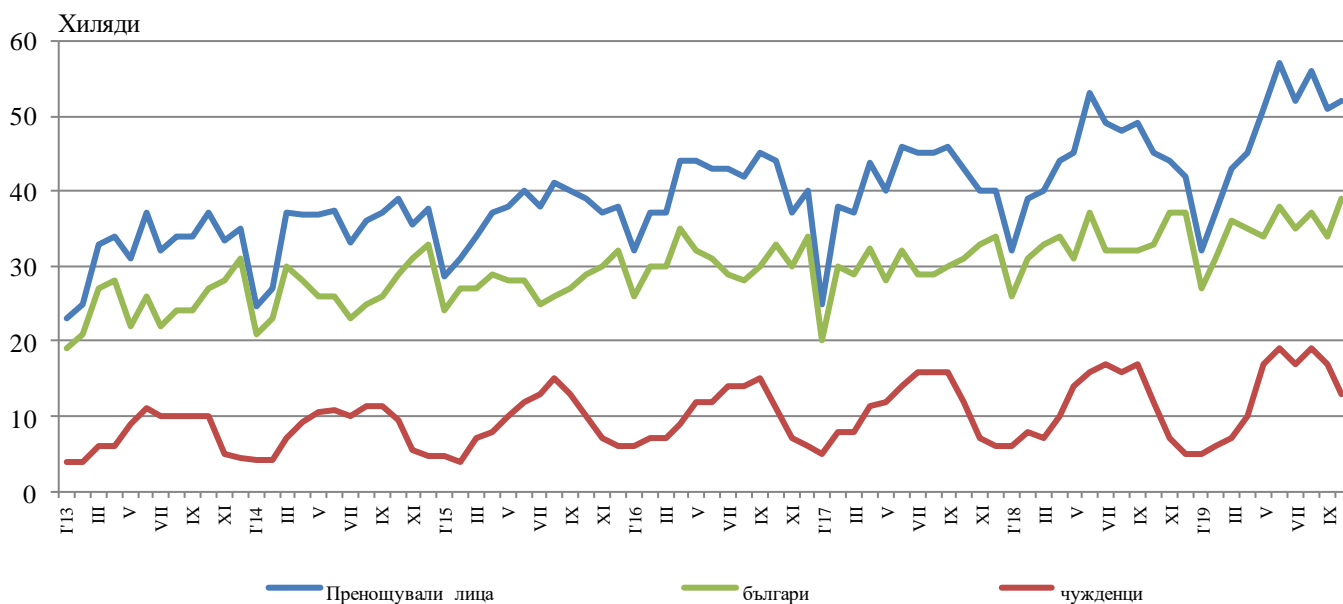
В хотелите с 4 и 5 звезди са реализирани 63.5% от общия брой нощувки на чужди граждани, докато от българи те са 36.9%. В местата за настаняване с 3 звезди са осъществени 30.9% от нощувките на чужденци и 37.1% - на български граждани, докато в останалите места за настаняване (с 1 и 2 звезди) тези дялове са съответно 5.6 и 26.0%.

¹ Функционирали през съответния период.



Средният брой реализирани нощувки от чужденците във всички места за настаняване в областта през октомври 2019 г. е 2.0. Най-много чужденци, посетили област Пловдив, са граждани на Турция - 12.0%, Гърция - 10.0%, Германия - 7.8%, Израел - 7.7%, Италия - 5.0, Обединеното кралство - 4.6% и Франция - 4.5% от всички пренощуващи чужденци в областта.

Фиг. 2. Пренощували лица в местата за настаняване в област Пловдив по месеци



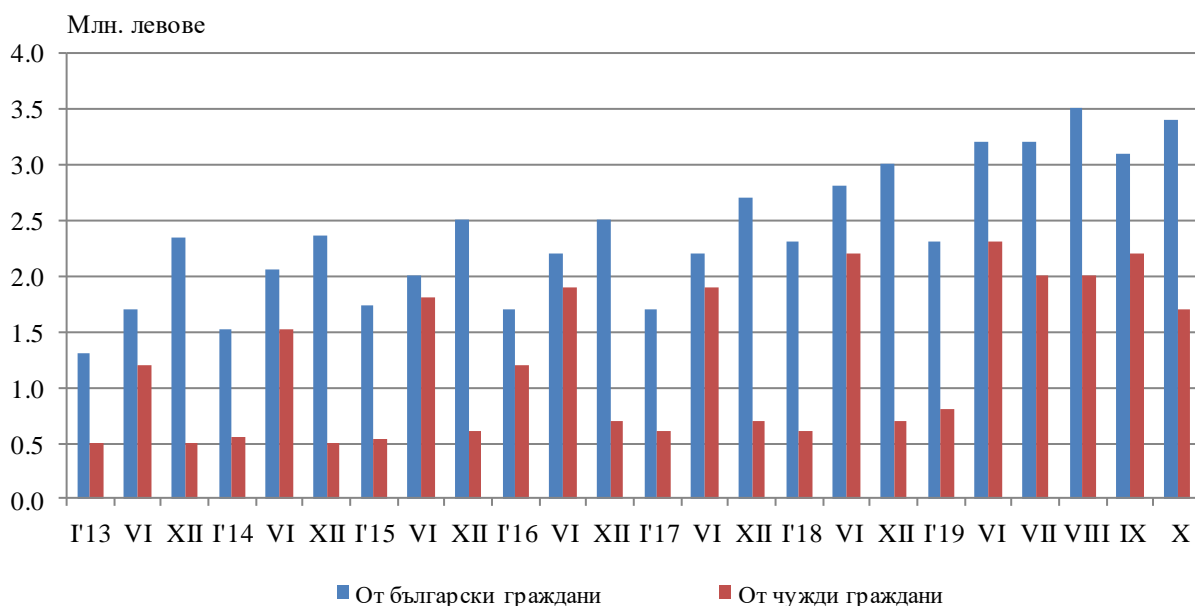
Пренощувалите лица в местата за настаняване през октомври 2019 г. се увеличават със 17.1% (52.4 хиляди) спрямо октомври 2018 година. Относителният дял на българите е 74.4% от всички пренощуващи лица, като по-голямата част от тях (78.3%) са нощували в хотели с 3 или 4 и 5 звезди и са реализирали средно 1.7 нощувки.

Пренощувалите чужденци са 13.4 хил., като 66.1% от тях са нощували в хотели с 4 и 5 звезди и са реализирали средно 2.0 броя нощувки.

Приходите от нощувки в област Пловдив през октомври 2019 г. достигат 5.1 млн. лв., като от български граждани те са 3.4 млн., а от чужди - 1.7 млн. лева. В сравнение с октомври 2018 г. е регистрирано увеличение на приходите от нощувки като цяло с 20.1%, като от български граждани то е с 20.6%, а от чужди граждани - с 19.0%.

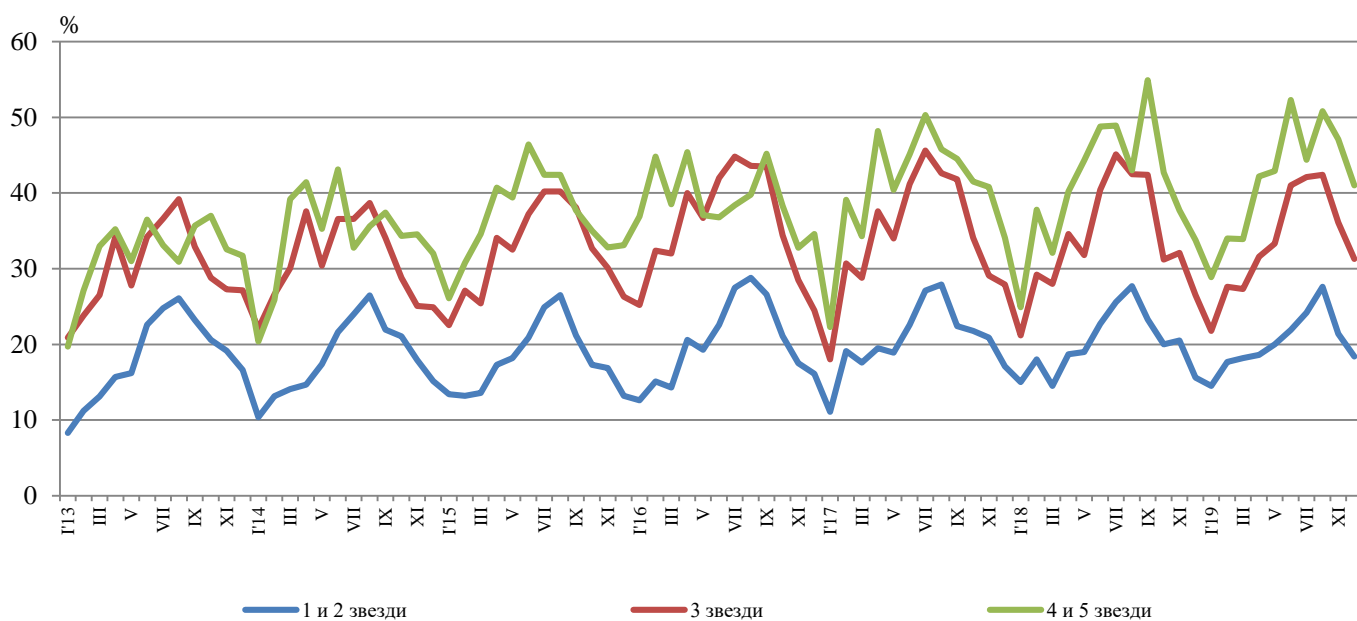


Фиг. 3. Приходи от нощувки в местата за настаняване в област Пловдив по месеци



Общата заетост на леглата в местата за настаняване през октомври е 30.1%, като тя е най-висока в местата за настаняване с 4 и 5 звезди - 41.0%, следвана от тези с 3 звезди - 31.3% и с 1 и 2 звезди - 18.4%. Като цяло заетостта на леглата намалява спрямо октомври 2018 г. с 0.7 процентни пункта. При местата за настаняване с 4 и 5 звезди имаме намаление е с 1.7 процентни пункта, при тези с 1 и 2 звезди - с 1.6 процентни пункта, а при тези с 3 звезди - увеличение с 0.1 процентни пункта.

Фиг. 4. Заетост на леглата по категории на местата за настаняване в област Пловдив по месеци



Методологични бележки

От 2012 година статистическото изследване на **дейността на местата за настаняване** се провежда месечно в съответствие с Регламент № 692/2011 на Европейския парламент и на Съвета относно европейската статистика на туризма и Регламент № 1051/2011 на Европейската комисия за прилагане на Регламент № 692/2011 на Европейския парламент и на Съвета относно европейската статистика на туризма по отношение на структурата на отчетите за качеството и предаването на данните.

В наблюдението се включват категоризираните хотели, къмпинги и други места за краткосрочно настаняване с над 10 легла, функционирали през съответния отчетен период.

В показателя **други места за краткосрочно настаняване** са обхванати вилни и туристически селища, хостели, къщи за гости, бунгала, почивни домове, хижи, частни квартири и апартаменти и други места за краткосрочно настаняване.

Легладенонощия в експлоатация е максималният капацитет на разкритите легла за всеки ден от отчетния месец.

В приходите от нощувки в местата за настаняване са включени сумите, заплатени от гостите, без стойността на допълнителните услуги.

Динамичните редове от данни по показатели са налични в интернет страницата на НСИ².

² Вж. www.nsi.bg, Туризмъ.