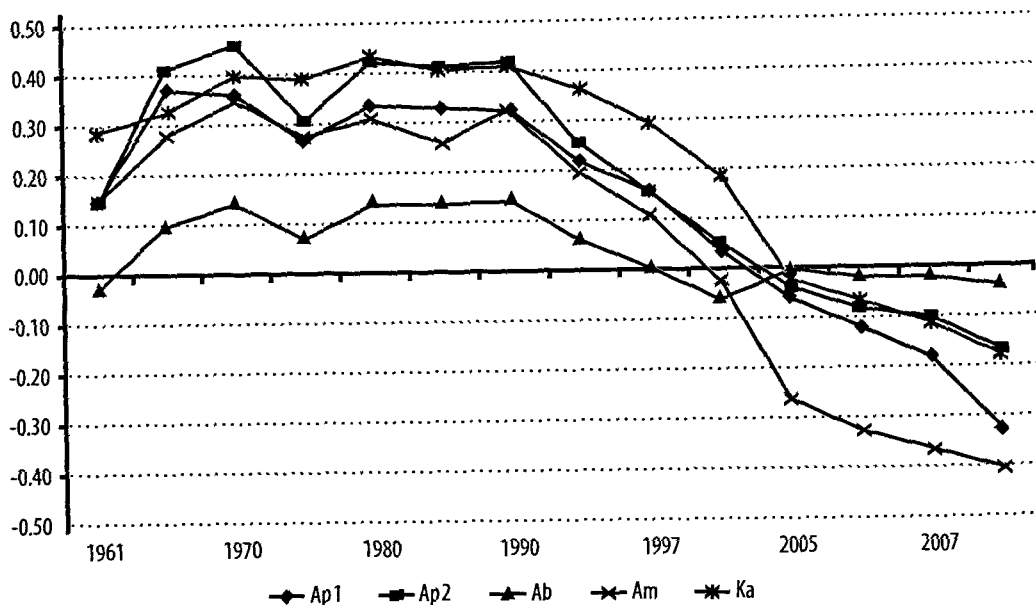


Фиг. 3. Стойности на коефициентите на асиметрия на разпределенията на второ дете в България през периода 1961 - 2008 година



Доста по-различна е картината, представена от данните в табл. 3 и на фиг. 3. В изменението на стойностите на всички коефициенти се установява редуване на увеличаване на асиметрията, спад, отново повишение, запазване на достигнатото равнище, понижние и преминаване в отрицателна асиметрия. След 2000 г. коефициентът на Боули свидетелства за запазване на достигнатото равнище на отрицателна асиметрия, докато според останалите измерители негативната асиметрия нараства. Стойностите и на петте измерителя имат едноточни изменения във времето. За първи път стойностите на моментния

коефициент до 2000 г. се намират между тези на другите коефициенти - в случая на коефициентите на Пирсън и Боули. За кратко подобен факт се констатира при разпределението на всички родени деца за две години - 2000 и 2005.

Очевиден е проблемът, който възниква при избор на измерител на асиметрията. Всеки от разгледаните коефициенти измерва по свой начин отклонението от симетричното разпределение. Това означава, че и при тълкуването на получените стойности трябва да се държи сметка за техния познавателен смисъл.