

Индекси на паричнитѣ приходи за отдѣлнитѣ категории стопанства

Indices des revenus pécuniaires pour les différentes catégories d'exploitations agricoles

| Години Années | Стопанства — Exploitations agricoles | | | | |
|------------------|--|----------------------------|--|--|------------------------------|
| | Тютюнопроизводителни Pour production de tabac | Скотовъдни Pour élevage | Зърнопроизводителни Pour production de céréales | | |
| | | | съ излишъкъ avec excédent | самозадоволяващи се exploitations se suffisant à elles-mêmes | съ недостигъ avec déficit |
| 1925—1929 | 100 | 100 | 100 | 100 | 100 |
| 1925 | 127 | 97 | 92 | 95 | 104 |
| 1926 | 83 | 99 | 89 | 89 | 99 |
| 1927 | 93 | 98 | 103 | 100 | 95 |
| 1928 | 120 | 100 | 123 | 107 | 101 |
| 1929 | 77 | 106 | 93 | 108 | 101 |
| 1930 | 109 | 88 | 68 | 88 | 86 |
| 1931 | 51 | 72 | 70 | 78 | 75 |
| 1932 | 48 | 64 | 52 | 58 | 62 |
| 1933 | 25 | 55 | 47 | 54 | 56 |
| 1934 | 46 | 51 | 54 | 57 | 49 |

Забележка. Индексирана е общата сума на приходитѣ отъ продажба на собствени произведения.
Note. La somme totale des revenus de la vente de produits propres est transformée en indice.

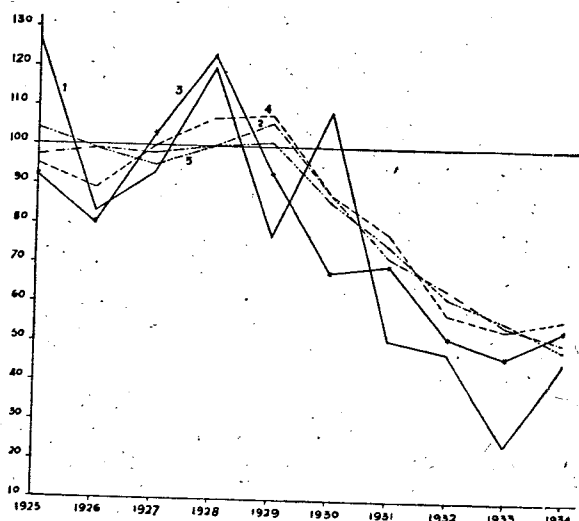
преходната година, главно вследствие подобрението на ценитѣ, но остава все още съ 54 на сто подъ нивото 1925—1929 година.

Приходите на *скотовъднитѣ стопанства* отъ продажби показватъ голѣма устойчивостъ за петилѣтието 1925—1929 г., слабо повишение презъ 1929 год. и равномѣрно, но сравнително доста силно, спадане презъ следващитѣ години, като въ 1934 год. спадането е значително забавено. Презъ последната година паричниятъ приходъ на тѣзи стопанства е само половината на приходата имъ отъ 1925—1929 година.

Срѣдно мѣсто, между стремоглавото спадане приходитѣ на тютюнопроизводителнитѣ и равномѣрното спадане приходитѣ на скотовъднитѣ стопанства, заема движението на приходитѣ на зърненитѣ стопанства. При това, тѣзи отъ тѣхъ, които иматъ излишци се приближаватъ повече къмъ тютюнопроизводителнитѣ стопанства, а останалитѣ — къмъ скотовъднитѣ, което се обяснява съ това, че самозадоволяващитѣ се и купуващитѣ зърнени храни зърнопроизводителни стопанства излизатъ на пазаря сравнително повече съ животински продукти.

Зърнопроизводителнитѣ стопанства съ излишци сж имали едно значително повишение на паричния приходъ презъ 1928 год., но още въ 1930 г. той е спадналъ почти на $\frac{2}{3}$ отъ нивото 1925—29 г. Добрата реколта презъ 1931 год. запази приходитѣ на тѣзи стопанства на сжщото ниво, но въ следната година вече тѣ спаднаха силно — 48 на сто въ сравнение съ 1925—29 год.). Въпрѣки добрата реколта презъ 1933 година, приходитѣ на зърнопроизводителнитѣ стопанства съ излишци спаднаха на най-ниското ниво достигано презъ годинитѣ на кризата — 47 на сто отъ нивото 1925—29 г. Разбира се, това спадане щѣше да бѣде катастрофално, ако реколтата бѣше срѣдна — приходата на тѣзи сто-

Диаграма 4. — Индекси на паричнитѣ приходи
Indices des revenus pécuniaires
1925—1929 = 100



1. За тютюнопроизводителнитѣ стопанства.
Pour les exploitations de production de tabac.
2. За скотовъднитѣ стопанства.
Pour les exploitations d'élevage.
3. За зърнопроизводителнитѣ стопанства съ излишъкъ.
Pour les exploitations de production de céréales, avec excédent.
4. За зърнопроизводителнитѣ стопанства съ самозадоволяване.
Pour les exploitations de production de céréales, se suffisant à elles-mêmes.
5. За зърнопроизводителнитѣ стопанства съ недостигъ.
Pour les exploitations de production de céréales, avec déficit.

панства би билъ само $\frac{1}{3}$ отъ приходата имъ презъ 1925—29 г. Презъ миналата 1934 год. обратно: по-слабата реколта, съчетана съ значително повишени цени, даде въ резултатъ едно, макаръ и слабо, покачване на приходитѣ на зърненитѣ стопанства съ излишци; но тѣ все още сж почти на половина отъ размѣра въ 1925—29 г. Рѣдкото стечение на три години съ много добри реколти презъ последното петолѣтие можа да задържи само отчасти влошаването на положението на тѣзи стопанства.

Останалитѣ две категории зърнопроизводителни стопанства, както се помена по-горе, сподѣлятъ почти сжщата участь както и скотовъднитѣ стопанства, съ тази само разлика, че самозадоволяващитѣ се стопанства иматъ слабо повишение на приходитѣ си презъ 1934 г., а за купуващитѣ зърнени храни стопанства презъ сжщата година приходитѣ сж спаднали и подъ тѣзи на скотовъднитѣ стопанства. Не трѣбва да се забравя, че разглежданитѣ тукъ приходи отъ продажби на земеделски произведения, особено за купуващитѣ зърнени храни стопанства, иматъ второстепенно значение за благосъстоянието на поменатитѣ категории стопанства. За тѣхъ все по-голѣмо значение придобива възможността да получатъ поминъкъ вънъ отъ тѣхнитѣ стопанства.

Разходни бюджети. — Строежътъ на паричнитѣ разходни бюджети на стопанствата е съвършено различенъ за отдѣлнитѣ категории стопанства. Ако се разгледатъ разходитѣ на стопанствата споредъ тѣхното предназначение, установява се, че при тютюневитѣ и самозадоволяващитѣ се зърнопроизводи-